

6. Paltamo

Voimassa oleva maakuntakaavatilanne 2020, Paltamo

Kainuun maakuntakaavassa 2020 osoitettujen kylien valitsemisen perusteina käytettiin seuraavia kriteereitä (kriteerit eivät ole toisensa poissulkevia):

- A. kylän kehityskelpoisuus (asukasmäärä, olemassa olevat/suunnitellut peruspalvelut)
- B. kylällä on erityisen vetovoimainen ympäristö (esim. loma-asutuksen, matkailun tai muun elinkeinon ansiosta)
- C. muuten poikkeuksellisen arvokas kyläalue (esim. kylä edustaa tyyppillistä kainuulaista asutusmaisemaa)
- D. taajaman läheinen kylä

Kunta	Kylä ^{at}	Merkitsemisperuste
PALTAMO	Melalahti	B, C
	Mieslahti	B, C
Kunta	Taajaman alakeskus ^a	
PALTAMO	Kontiomäki	



Kontiomäen rautatieasema (Kuva: Kainuun liitto)

6.1 TAULUKKO: Paltamon osa-alueiden/kylien taustatietoja

Kylän nimi	MK 2020	Peruste	Väestö 2015	Väestön sijoittuminen	Palvelut	Infrastrukturi	Maisema-alue	Matkailu ja vapaa-ajantoiminta	Kyläsuunnitelma	Muuta huomioitavaa:
Hakasuo			73							Kesämökkejä yli 100
Härmänmäki			28				Osaksi maakunnallinen maisema-alue			Väestömuutos alle -30%, peltoja merkittävästi parissa keskittymässä
Iijärvi			41							Kesämökkejä yli 100, peltoja jonkin verran
Kiehimänvaara			194	Taajama		Vesijohto, viemäri	Maakunnallinen maisema-alue		Hiljaisten kylien suunnitelma	Taajama osa kuntakeskusta
Kirkonkylän ympäristö			195			Vesijohto, viemäri				Asutus osa kuntakeskusta
Kivesjärvi			109			Vesijohto		Elämyskeskus Jättiläisenmaa		Kesämökkejä n. 200, peltoja merkittävästi keskittymässä ja hajallaan
Kontiomäen ympäristö			513			Vesijohto, viemäri				Työpaikkoja yli 100
Kontiomäki	a		410	Taajama	Kauppa ja koulu	Vesijohto, viemäri			Hiljaisten kylien suunnitelma	Työpaikkoja yli 100
Korpimäki			85	20-39 as keskittymä						
Melalahti	at	BC	147	Yli 39 as keskittymä		Vesijohto	Valtakunnallinen maisema-alue			Kesämökkejä n.150, peltoja merkittävästi
Mieslahti	at	BC	249	Yli 39 as keskittymä		Vesijohto, viemäri				Peltoja merkittävästi
Oikarila-Raappananmäki			71	20-39 as keskittymä						Peltoja useita
Pehkolanlahti			72							Kesämökkejä yli 100
Saviranta			50							
Uura			79			Vesijohto				Peltoja jonkin verran
Vaarankylä			78	20-39 as keskittymä		Vesijohto			Teemakyläsuunnitelma	
Variskylä			60							Kesämökkejä n. 150, peltoja jonkin verran

Tiedonkeruun pohjana käytetään osa-aluejakoa, joka on kuntien määrittämä toiminnallinen aluejako. Osa-aluejaon digitoinnista sekä raja- ja nimitiedosten ylläpidosta vastaa Tilastokeskus.

Väestön määrä on vuodelta 2015, kesämökkien määrä on vuodelta 2014 ja työpaikkojen määrä on vuodelta 2012. Mahdolliset huomiot väestömuutoksesta kuvaavat asukasluvun muutosta vuosien 2009 ja 2015 välillä eli Kainuun maakuntakaava 2020:n voimaantumisen jälkeen. (Lähde: SYKE, Tilastokeskus, YKR)

Väestön sijoittumista kuvataan YKR-aluejaolla. Yli 39 asukkaan keskittymä on YKR kylä ja 20-39 asukkaan keskittymä YKR pienkylä. YKR-aluejaot on toteutettu yhdistelemällä 250 x 250 metrin ruutuja paikkatietomenetelmillä. Yhdistelyperusteina ovat mm. rakennustehokkuus, rakennusten käyttötarkoitus ja väestömäärä. YKR-aluejakoja ovat taajamat, kylät, pienkylät ja maaseudun harva asutus. (Lähde: SYKE, Tilastokeskus).

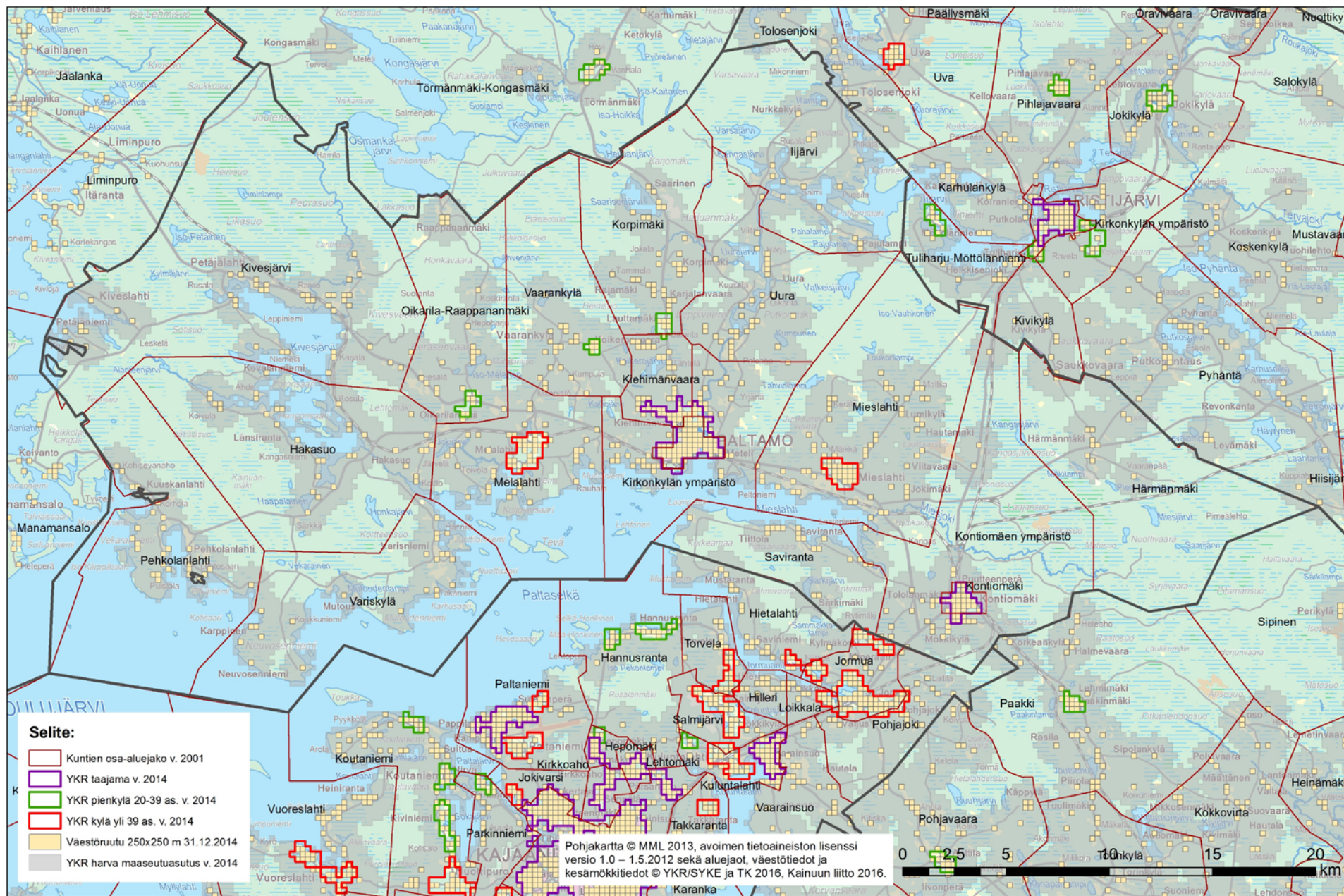
Peltojen pinta-ala tiedot perustuvat Maaseutuviraston ylläpitämään peltolohkoregisteriin, jossa on kaikkien pinta-alaperusteista tukea hakaneiden maatalojen peltopinta-alan sijaintitieto. (Lähde: Maaseutuvirasto, 2017)

Kainuun maakuntakaavassa 2020 osoitettujen kylien valitsemisen perusteina käytettiin seuraavia kriteereitä (kriteerit eivät ole toisensa poissulkevia):

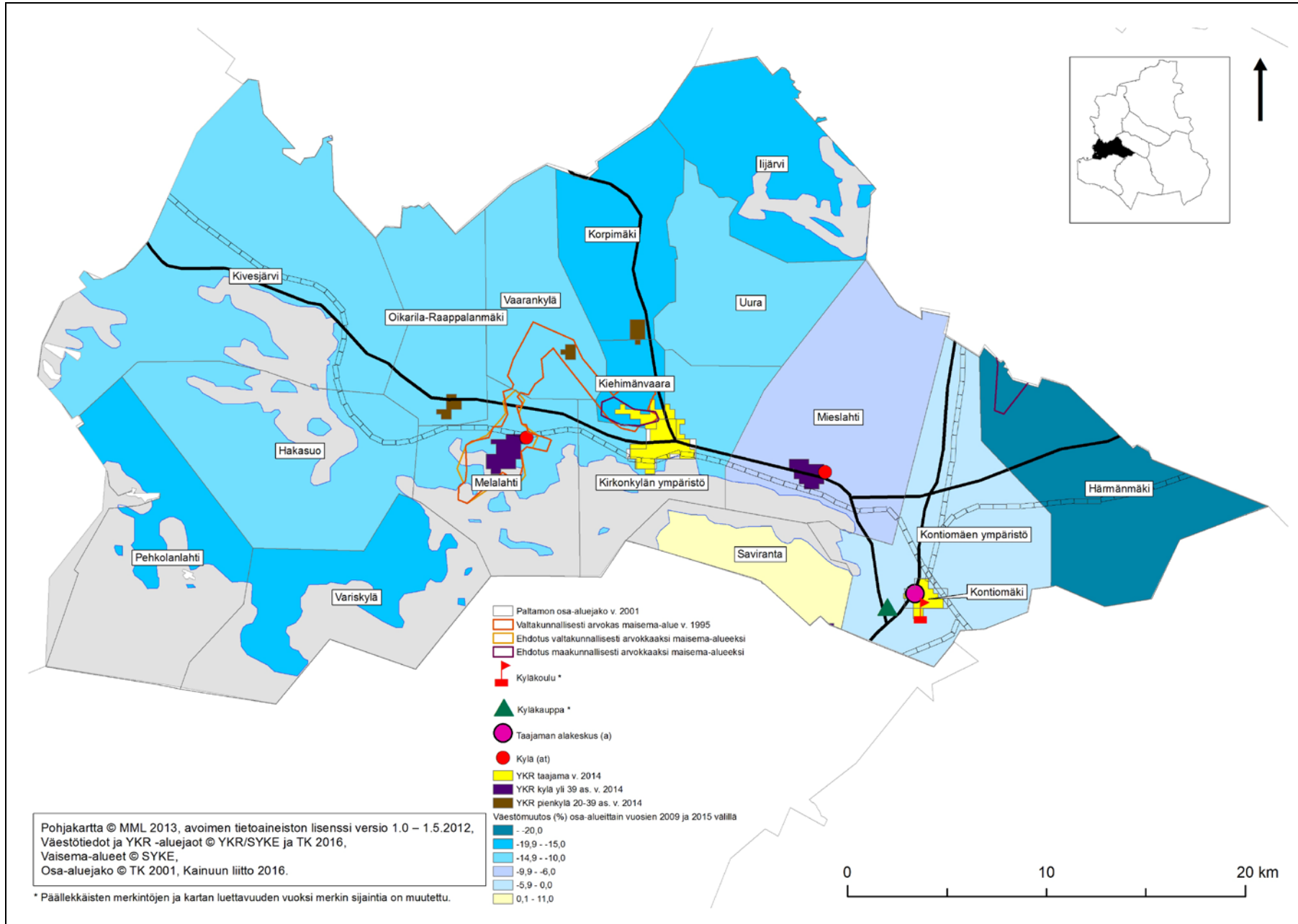
- kylän kehityskelpoisuus (asukasmäärä, olemassa olevat/suunnitellut peruspalvelut)
- kylällä on erityisen vetovoimainen ympäristö (esim. loma-asutuksen, matkailun tai muun elinkeinon ansiosta)
- muuten poikkeuksellisen arvokas kyläalue (esim. kylä edustaa tyypillistä kainuulaista asutusmaisemaa)
- taajaman läheinen kylä

Vesijohto- ja viemäriverkostoon (Lähde: Kainuun ELY-keskus, 2016) ei ole liittynyt kaikki osa-alueen kotitaloudet ja liittyen määrä voi joillain osa-alueilla olla vähäinen.

6.2 KARTTA: Väestön sijoittuminen Paltamossa v.2014



6.3 KARTTA: Väestönmuutos osa-alueittain vuosien 2009 ja 2015 välillä Paltamossa



Pohjakartta © MML 2013, avoimen tietoineiston lisenssi versio 1.0 – 1.5.2012,
 Väestötiedot ja YKR -aluejaot © YKR/SYKE ja TK 2016,
 Vaisema-alueet © SYKE,
 Osa-aluejako © TK 2001, Kainuun liitto 2016.

* Pällekkäisten merkintöjen ja kartan luettavuuden vuoksi merkin sijaintia on muutettu.

7. Puolanka

Voimassa oleva maakuntakaavatilanne 2020, Puolanka

Kainuun maakuntakaavassa 2020 osoitettujen kylien valitsemisen perusteina käytettiin seuraavia kriteereitä (kriteerit eivät ole toisensa poissulkevia):

- A. kylän kehityskelpoisuus (asukasmäärä, olemassa olevat/suunnitellut peruspalvelut)
- B. kylällä on erityisen vetovoimainen ympäristö (esim. loma-asutuksen, matkailun tai muun elinkeinon ansiosta)
- C. muuten poikkeuksellisen arvokas kyläalue (esim. kylä edustaa tyypillistä kainuulaista asutusmaisemaa)
- D. taajaman läheinen kylä

Kunta	Kylä ^{at}	Merkitsemisperuste
PUOLANKA	Askankylä	C
	Joukokylä	A
	Kotila	B
	Suolijärvi	A, B
	Väyrylä	B



Hepoköngäs (Kuva: Kainuun liitto)

7.1 TAULUKKO: Puolangan osa-alueiden/kylien taustatietoja

Kylän nimi	MK 2020	Peruste	Väestö 2015	Väestön sijoittuminen	Palvelut	Infrastrukt uuri	Maisema-alue	Matkailu ja vapaa- ajantoiminta	Kyläsuunnitelma	Muuta huomioitavaa:
Aittokylä-Lylykylä			127			Valokuitu, vesijohto	Maakunnallinen maisema-alue			Kesämökkejä yli 150, peltoja jonkin verran
Auho-Aska	at*	C	97			Valokuitu				Kesämökkejä yli 150 Väestömuutos alle -30 %, peltoja jonkin verran
Joukokylä	at	A	156	Yli 39 as keskittymä		Valokuitu, vesijohto	Valtakunnallinen maisema-alue		Teemakyläsuunnitelma	Peltoja useita
Keskustan ympäristö			285	Yli 39 as keskittymä ja 20-39 as keskittymä x2		Vesijohto, viemäri, valokuitu				Kesämökkejä yli 150. as.keskittymä keskustaajaman tuntumassa
Kotila	at	B	154	20-39 as keskittymä		Valokuitu, vesijohto, viemäri	Maakunnallinen maisema-alue	Paljakan matkailukeskus		Peltoja useita
Puokio			64	20-39 as keskittymä		Valokuitu				Kesämökkejä yli 200, peltoja merkittävästi keskittyneenä Pohjois-osiin
Rasi-Leipivaara			104			Valokuitu	Maakunnallinen maisema-alue	Hepoköngäs		Väestömuutos n. -25%, peltoja useita
Suolijärvi	at	AB	68	20-39 as keskittymä		Valokuitu, vesijohto	Maakunnallinen maisema-alue			Väestömuutos n. -15 % Kesämökkejä n.90, peltoja useita
Törmänmäki-Kongasmäki			57	20-39 as keskittymä		Valokuitu, vesijohto				Kesämökkejä yli 300 Väestömuutos alle -25%, peltoja jonkin verran
Väyrylä	at	B	82	20-39 as keskittymä		Valokuitu		Roninkankaan moottoriurheilurata	Hiljaisten kylien suunnitelma	Kesämökkejä yli 100. Yli 65v. osuus n.40%, peltoja useita

Tiedonkeruun pohjana käytetään osa-aluejakoa, joka on kuntien määrittämä toiminnallinen aluejako. Osa-aluejaon digitoinnista sekä raja- ja nimitiedostojen ylläpidosta vastaa Tilastokeskus.

Väestön määrä on vuodelta 2015, kesämökkien määrä on vuodelta 2014 ja työpaikkojen määrä on vuodelta 2012. Mahdolliset huomiot väestömuutoksesta kuvaavat asukasluvun muutosta vuosien 2009 ja 2015 välillä eli Kainuun maakuntakaava 2020:n voimaantumisen jälkeen. (Lähde: SYKE, Tilastokeskus, YKR)

Väestön sijoittumista kuvataan YKR-aluejaolla. Yli 39 asukkaan keskittymä on YKR kylä ja 20-39 asukkaan keskittymä YKR pienkylä. YKR-aluejaot on toteutettu yhdistelemällä 250 x 250 metrin ruutuja paikkatietomenetelmillä. Yhdistelyperusteina ovat mm. rakennustehokkuus, rakennusten käyttötarkoitus ja väestömäärä. YKR-aluejakoja ovat taajamat, kylät, pienkylät ja maaseudun harva asutus. (Lähde: SYKE, Tilastokeskus).

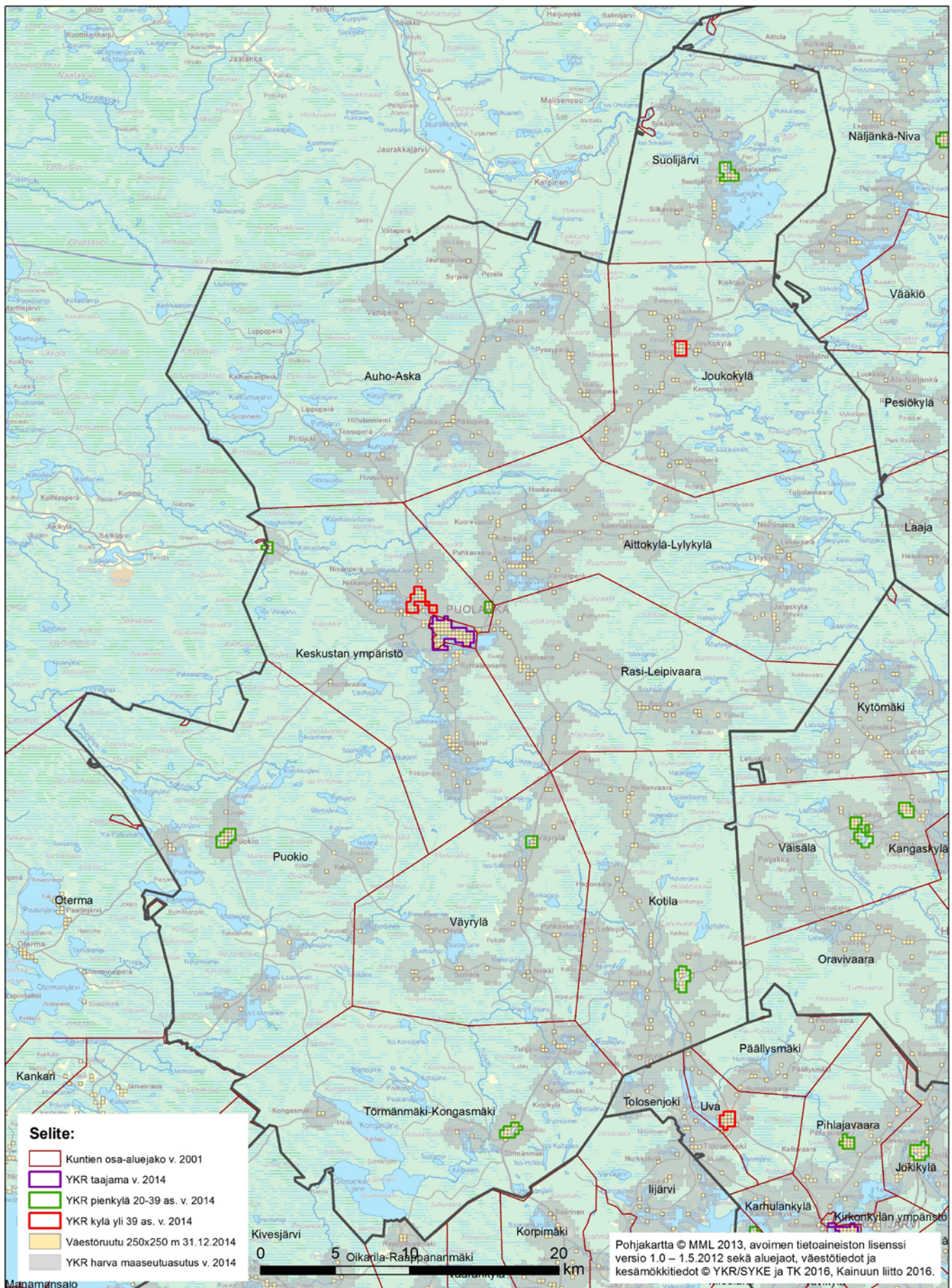
Peltojen pinta-ala tiedot perustuvat Maaseutuviraston ylläpitämään peltolohkoregisteriin, jossa on kaikkien pinta-alaperusteista tukea hakaneiden maatilojen peltopinta-alan sijaintitieto. (Lähde: Maaseutuvirasto, 2017)

Kainuun maakuntakaavassa 2020 osoitettujen kylien valitsemisen perusteina käytettiin seuraavia kriteereitä (kriteerit eivät ole toisensa poissulkevia):

- kylän kehityskelpoisuus (asukasmäärä, olemassa olevat/suunnitellut peruspalvelut)
- kylällä on erityisen vetovoimainen ympäristö (esim. loma-asutuksen, matkailun tai muun elinkeinon ansiosta)
- muuten poikkeuksellisen arvokas kyläalue (esim. kylä edustaa tyypillistä kainuulaista asutusmaisemaa)
- taajaman läheinen kylä

Vesijohto- ja viemäriverkostoon (Lähde: Kainuun ELY-keskus, 2016) ei ole liittynyt kaikki osa-alueen kotitaloudet ja liittyen määrä voi joillain osa-alueilla olla vähäinen.

7.2 KARTTA: Väestön sijoittuminen Puolangalla v.2014



7.3 KARTTA: Väestömuutos osa-alueittain vuosien 2009 ja 2015 välillä Puolangalla

