

## 8. Ristijärvi

### Voimassa oleva maakuntakaavatilanne 2020, Ristijärvi

Kainuun maakuntakaavassa 2020 osoitettujen kylien valitsemisen perusteina käytettiin seuraavia kriteereitä (kriteerit eivät ole toisensa poissulkevia):

- A. kylän kehityskelpoisuus (asukasmäärä, olemassa olevat/suunnitellut peruspalvelut)
- B. kylällä on erityisen vetovoimainen ympäristö (esim. loma-asutuksen, matkailun tai muun elinkeinon ansiosta)
- C. muuten poikkeuksellisen arvokas kyläalue (esim. kylä edustaa tyypillistä kainuulaista asutusmaisemaa)
- D. taajaman läheinen kylä

Kunta	Kylä <sup>at</sup>	Merkitsemisperuste
RISTIJÄRVI	Hiisijärvi	B, C
	Jokikylä	B
	Pyhäntä	B
	Uva	B



Hiisijärven hiekat (Lähde: Kainuun liitto)

## 8.1 TAULUKKO: Ristijärven osa-alueiden/kylien taustatietoja

Kylän nimi	MK 2020	Peruste	Väestö 2015	Väestön sijoittuminen	Palvelut	Infrastrukturi	Maisema-alue	Matkailu ja vapaa-ajantoiminta	Kyläsuunnitelma	Muuta huomioitavaa:
Hisijärvi	at	BC	63				Maakunnallinen maisema-alue	Hisijärven hiekat	Teemakyläsuunnitelma	Kesämökkejä n.70, peltoja jonkin verran
Jokikylä	at	B	90	20-39 as keskittymä		Valokuitu, vesijohto				Kesämökkejä n.60., peltoja useita
Karhulankylä			50				Maakunnallinen maisema-alue			
Kirkonkylän ympäristö			45	20-39 as keskittymä		Valokuitu, vesijohto, viemäri		Saukkoavaara		Väestömuutos n. +30%
Kivikylä			18				Osittain maakunnallinen maisema-alue			
Koskenkylä			56			Valokuitu				Peltoja jonkin verran
Mustavaara			47			Valokuitu				Peltoja jonkin verran
Pihlajavaara			60	20-39 as keskittymä						Peltoja useita
Pyhäntä	at	B	106			Valokuitu				Kesämökkejä yli 100, peltoja jonkin verran
Päälysmäki			16			Vesijohto				Peltoja jonkin verran
Salokylä			24							Peltoja jonkin verran
Tolosenjoki			25							Väestömuutos n. -40%, peltoja useita
Tuliharju-Möttölänniemi			55	20-39 as keskittymä		Vesijohto, viemäri				Väestömuutos n. +15% Kesämökien määrä n.50
Uva	at	B	57	Yli 39 as keskittymä		Valokuitu, vesijohto				Yli 65v. n. 40 %, Työpaikkoja 15, peltoja merkittävästi

Tiedonkeruun pohjana käytetään osa-aluejakoa, joka on kuntien määrittämä toiminnallinen aluejako. Osa-aluejaon digitoinnista sekä raja- ja nimitiedostojen ylläpidosta vastaa Tilastokeskus.

Väestön määrä on vuodelta 2015, kesämökien määrä on vuodelta 2014 ja työpaikkojen määrä on vuodelta 2012. Mahdolliset huomiot väestömuutoksesta kuvaavat asukasluvun muutosta vuosien 2009 ja 2015 välillä eli Kainuun maakuntakaava 2020:n voimaantulon jälkeen. (Lähde: SYKE, Tilastokeskus, YKR)

Väestön sijoittumista kuvataan YKR-aluejaolla. Yli 39 asukkaan keskittymä on YKR kylä ja 20-39 asukkaan keskittymä YKR pienkylä. YKR-aluejaot on toteutettu yhdistelemällä 250 x 250 metrin ruutuja paikkatietomenetelmillä. Yhdistelyperusteina ovat mm. rakennustehokkuus, rakennusten käyttötarkoitus ja väestömäärä. YKR-aluejakoja ovat taajamat, kylät, pienkylät ja maaseudun harva asutus. (Lähde: SYKE, Tilastokeskus).

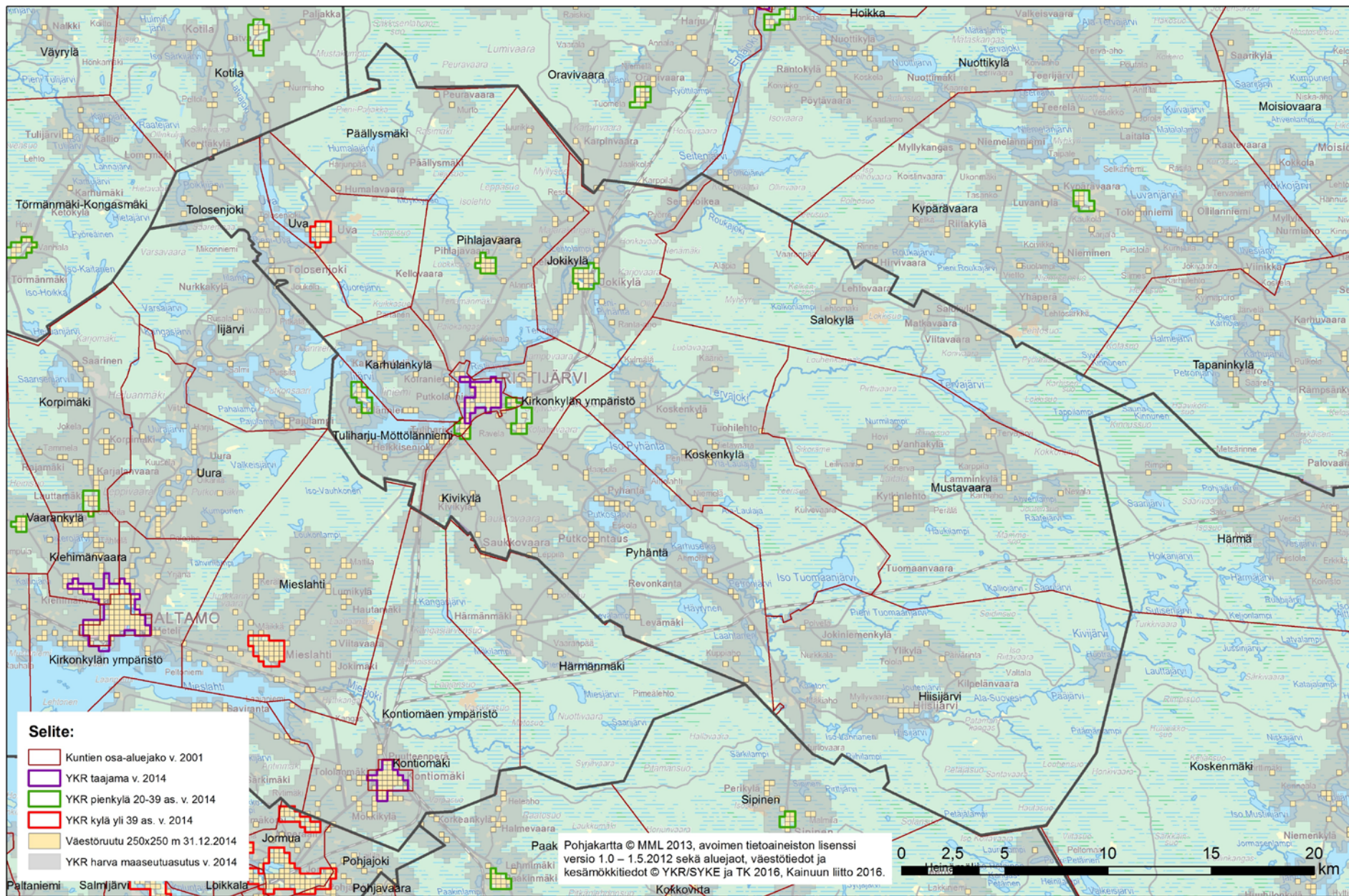
Peltojen pinta-aliatiedot perustuvat Maaseutuviraston ylläpitämään peltolohkoregisteriin, jossa on kaikkien pinta-alaperusteista tukea hakeneiden maatilojen peltopinta-alan sijaintitieto. (Lähde: Maaseutuvirasto, 2017)

Kainuun maakuntakaavassa 2020 osoitettujen kylien valitsemisen perusteina käytettiin seuraavia kriteereitä (kriteerit eivät ole toisensa poissulkevia):

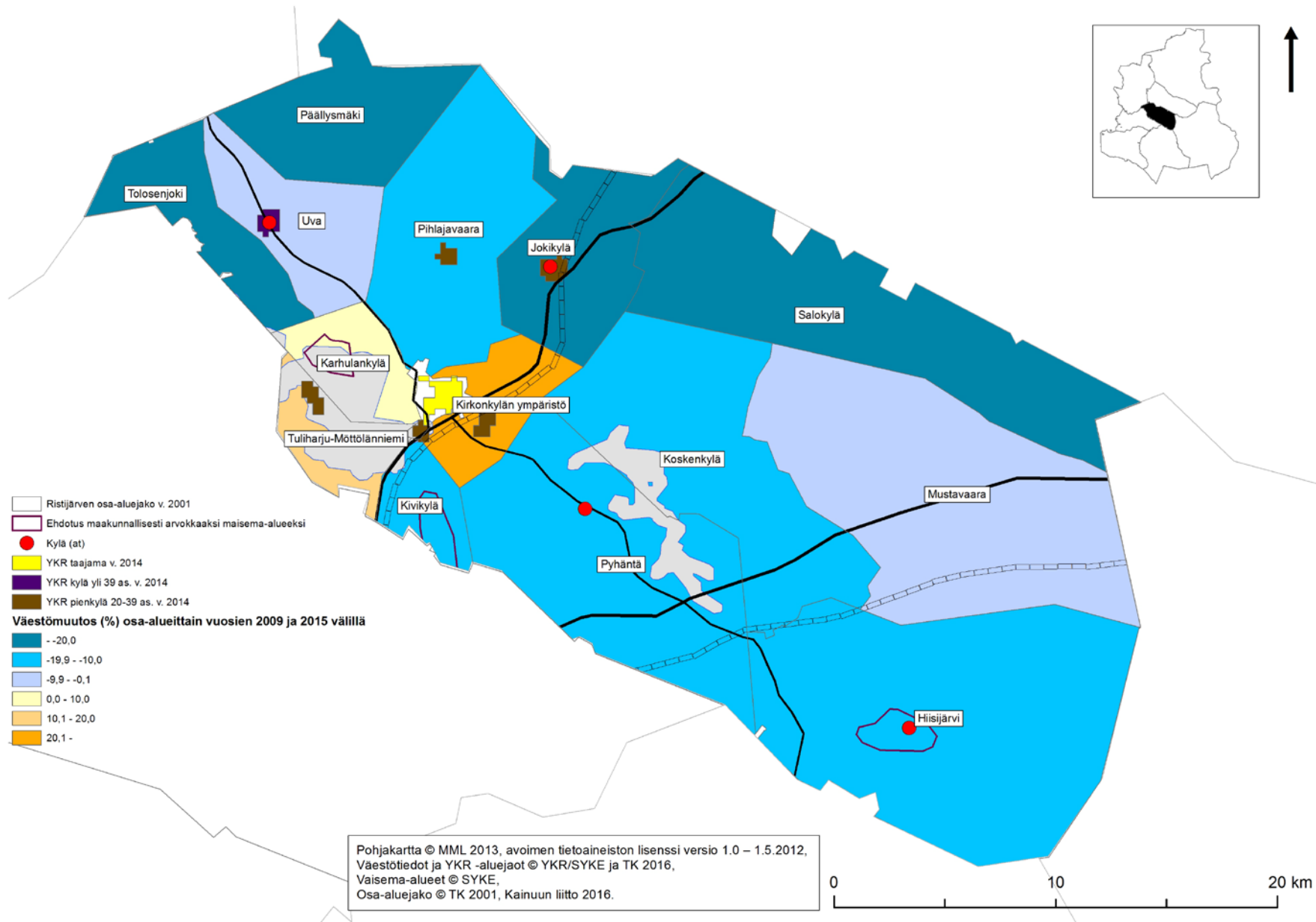
- kylän kehityskelpoisuus (asukasmäärä, olemassa olevat/suunnitellut peruspalvelut)
- kylällä on erityisen vetovoimainen ympäristö (esim. loma-asutuksen, matkailun tai muun elinkeinon ansiosta)
- muuten poikkeuksellisen arvokas kyläalue (esim. kylä edustaa tyypillistä kainuulaista asutusmaisemaa)
- taajaman läheinen kylä

Vesijohto- ja viemäriverkostoon (Lähde: Kainuun ELY-keskus, 2016) ei ole liittynyt kaikki osa-alueen kotitaloudet ja liittyen määrä voi joillain osa-alueilla olla vähäinen.

## 8.2 KARTTA: Väestön sijoittuminen Ristijärvellä v.2014



### 8.3 KARTTA: Väestömuutos osa-alueittain vuosien 2009 ja 2015 välillä Ristijärvellä



## 9. Sotkamo

### Voimassa oleva maakuntakaavatilanne 2020, Sotkamon kunta

Kainuun maakuntakaavassa 2020 osoitettujen kylien valitsemisen perusteina käytettiin seuraavia kriteereitä (kriteerit eivät ole toisensa poissulkevia):

- A. kylän kehityskelpoisuus (asukasmäärä, olemassa olevat/suunnitellut peruspalvelut)
- B. kylällä on erityisen vetovoimainen ympäristö (esim. loma-asutuksen, matkailun tai muun elinkeinon ansiosta)
- C. muuten poikkeuksellisen arvokas kyläalue (esim. kylä edustaa tyypillistä kainuulaista asutusmaisemaa)
- D. taajaman läheinen kylä

Kunta	Kylä 	Merkitsemisperuste
SOTKAMO	Kaitainsalmi	D
	Kontinjoki	A, D
	Naapurinvaara	A, C
	Ontojoki	B
	Pohjavaara	A, C
	Soidinvaara	A, B
	Tipasoja	B
	Tuhkakylä	A, B

## 9.1 TAULUKKO: Sotkamon osa-alueiden/kylien taustatietoja

Sotkamossa Naapurinvaaran kylä on yleiskaavoitettu.

Kylän nimi	MK 2020	Peruste	Väestö 2015	Väestön sijoittuminen	Palvelut	Infrastrukturi	Maisema-alue	Matkailu ja vapaa-ajantoiminta	Kyläsuunnitelma	Muuta huomioitavaa:
Heinämäki			173			Valokuitu			Teemakyläsuunnitelma	Peltoja useita hajanaisesti
Huuskonniemi			95	Yli 39 as keskittyvä		Valokuitu, vesijohto	Valtakunnallinen maisema-alue			Peltoja merkittävästi
Hyvölänkylä			21			Valokuitu, vesijohto	Valtakunnallinen maisema-alue			
Juurikkalahti			166	20-39 as keskittyvä		Valokuitu	Valtakunnallinen maisema-alue		Teemakyläsuunnitelma	Peltoja merkittävästi
Kiikarusniemi-Pekkilä			139	Yli 39 as keskittyvä		Valokuitu, vesijohto, viemäri	Valtakunnallinen maisema-alue			Peltoja jonkin verran
Kokkovirta	at*	D	272	Yli 39 as keskittyvä. 20-39 as keskittyvä		Valokuitu, vesijohto, viemäri			Teemakyläsuunnitelma	Peltoja merkittävästi
Korholanmäki			121			Vesijohto, valokuitu				Peltoja merkittävästi
Korvanniemi-Rimpilänn.			104	20-39 as keskittyvä		Vesijohto, valokuitu				Peltoja merkittävästi
Kuolanniemi			102	Yli 39 as keskittyvä		Valokuitu, vesijohto	Valtakunnallinen maisema-alue			Peltoja useita
Laakajärvi			67		Kauppa					Peltoja jonkin verran
Lontta			116			Valokuitu				Peltoja jonkin verran
Maanselkä			32			Valokuitu				Väestömuutos alle -20 %
Maaseutu-Salmela			289	Yli 39 as keskittyvä ja 20-39 as keskittyvä		Valokuitu, vesijohto, viemäri	Maakunnallinen maisema-alue			Peltoja merkittävästi
Naapurinvaara	at	AC	263	Yli 39 as keskittyvä	Koulu	Valokuitu, vesijohto, viemäri	Valtakunnallinen maisema-alue	Naapurinvaaran Huvikeskus		Peltoja merkittävästi
Ontojoki	at	B	79	20-39 as keskittyvä		Valokuitu			Teemakyläsuunnitelma	Peltoja jonkin verran
Paakki			123	20-39 as keskittyvä		Valokuitu				Useita peltoja
Parkua-Kontinjoki	at**	AD	278	Yli 39 as keskittyvä	Koulu	Valokuitu, vesijohto				Peltoja useita
Pohjavaara	at	AC	205	20-39 as keskittyvä	Koulu	Vesijohto, valokuitu				Peltoja merkittävästi
Pohjois-Tipas			242	Yli 39 as keskittyvä. 20-39 as keskittyvä	Koulu	Valokuitu, vesijohto	Maakunnallinen maisema-alue			Peltoja jonkin verran
Rekivaara			170			Valokuitu, vesijohto	Valtakunnallinen maisema-alue			Peltoja useita
Sapsojoki			257	Yli 39 as keskittyvä		Valokuitu, vesijohto	Maakunnallinen maisema-alue		Teemakyläsuunnitelma	Kesämökkejä yli 150, peltoja jonkin verran
Saviaho			63							Peltoja jonkin verran
Sipinen			59	20-39 as keskittyvä		Valokuitu				
Soidinvaara	at	AB	338			Valokuitu, vesijohto				Kesämökkejä yli 100, peltoja merkittävästi
Sumsa			62			Valokuitu				
Talvivaara			8							Työpaikkoja yli 600 Väestömuutos alle -45 %
Tipasoja	at	B	131			Valokuitu	Maakunnallinen maisema-alue		Teemakyläsuunnitelma	Väestömuutos alle -20 %, peltoja jonkin verran, Alueella vireillä kaivoshanke
Torinkylä			108			Valokuitu	Valtakunnallinen maisema-alue			Peltoja merkittävästi
Tuhkaylä	at	AB	171	20-39 as keskittyvä		Valokuitu, Vesijohto				Kesämökkejä yli 150 Työpaikkoja yli 150, peltoja useita
Vuokatinvaara			31	Tajaama		Valokuitu, vesijohto, viemäri	Valtakunnallinen maisema-alue	Vuokatti		Väestömuutos yli +80 %, peltoja jonkin verran

\* Kokkovirran osa-alueelle on osoitettu Kainuun maakuntakaava 2020:ssa Kaitainsalmen kylä.

\*\* Parkua-Kontinjoen osa-alueelle on osoitettu Kainuun maakuntakaava 2020:ssa Kontinjoen kylä.

Tiedonkeruun pohjana käytetään osa-aluejakoa, joka on kuntien määrittämä toiminnallinen aluejako. Osa-aluejaon digitoinnista sekä raja- ja nimitiedosten ylläpidosta vastaa Tilastokeskus.

Väestön määrä on vuodelta 2015, kesämökkien määrä on vuodelta 2014 ja työpaikkojen määrä on vuodelta 2012. Mahdolliset huomiot väestömuutoksesta kuvaavat asukasluvun muutosta vuosien 2009 ja 2015 välillä eli Kainuun maakuntakaava 2020:n voimaantumisen jälkeen. (Lähde: SYKE, Tilastokeskus, YKR)

Väestön sijoittumista kuvataan YKR-aluejaolla. Yli 39 asukkaan keskittymä on YKR kylä ja 20-39 asukkaan keskittämä YKR pienkyliä. YKR-aluejaot on toteutettu yhdistelemällä 250 x 250 metrin ruutuja paikkatietomenetelmillä. Yhdistelyperusteina ovat mm. rakennustehokkuus, rakennusten käyttötarkoitus ja väestömäärä. YKR-aluejakoja ovat taajamat, kylät, pienkylät ja maaseudun harva asutus. (Lähde: SYKE, Tilastokeskus).

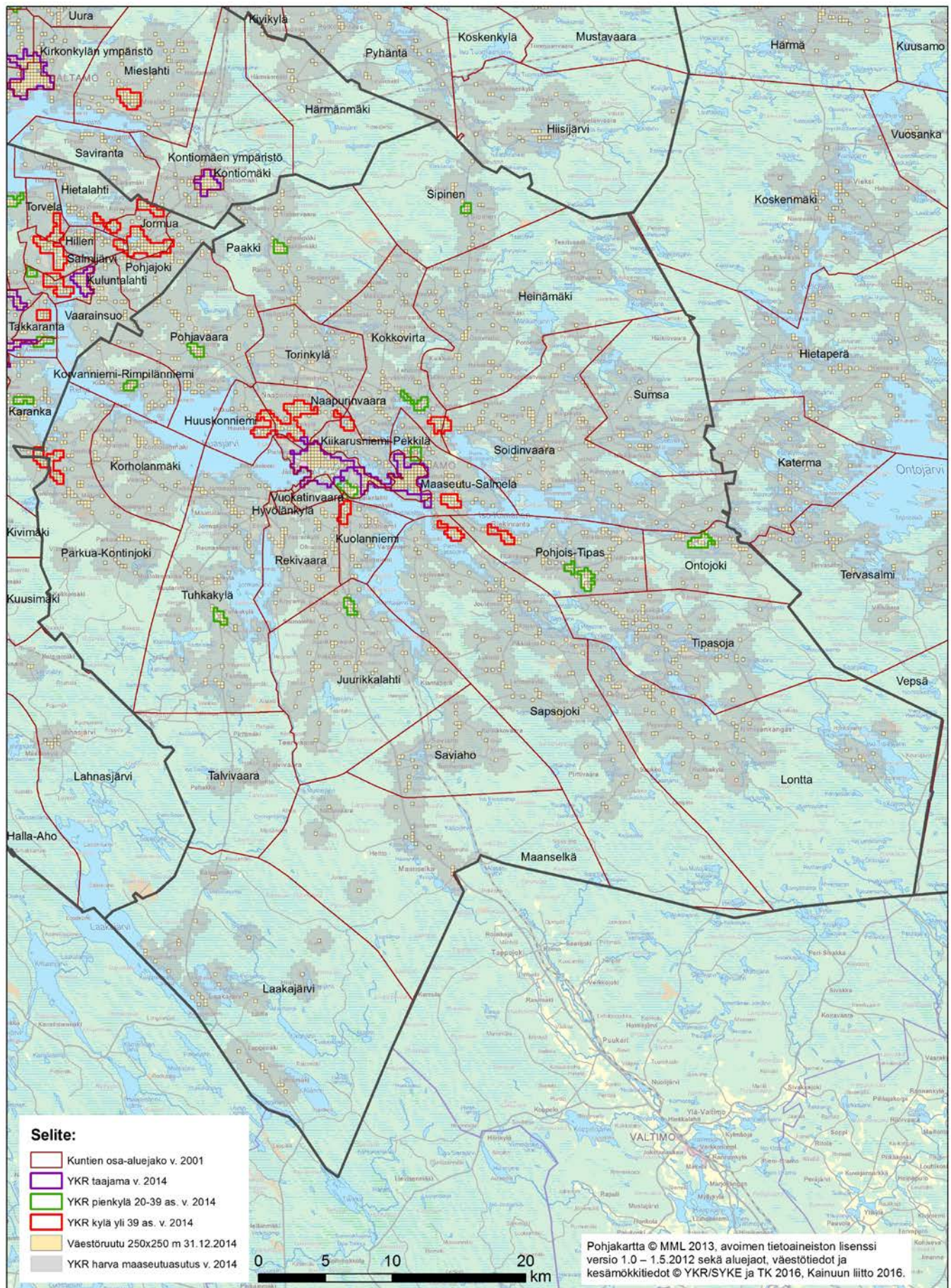
Peltojen pinta-ala tiedot perustuvat Maaseutuviraston ylläpitämään peltolohkoregisteriin, jossa on kaikkien pinta-alaperusteista tukea hakeneiden maatilojen peltopinta-alan sijaintitieto. (Lähde: Maaseutuvirasto, 2017)

Kainuun maakuntakaavassa 2020 osoitettujen kylien valitsemisen perusteina käytettiin seuraavia kriteereitä (kriteerit eivät ole toisensa poissulkevia):

- A. kylän kehityskelpoisuus (asukasmäärä, olemassa olevat/suunnitellut peruspalvelut)
- B. kylällä on erityisen vetovoimainen ympäristö (esim. loma-asutuksen, matkailun tai muun elinkeinon ansiosta)
- C. muuten poikkeuksellisen arvokas kyläalue (esim. kylä edustaa tyypillistä kainuulaista asutusmaisemaa)
- D. taajaman läheinen kylä

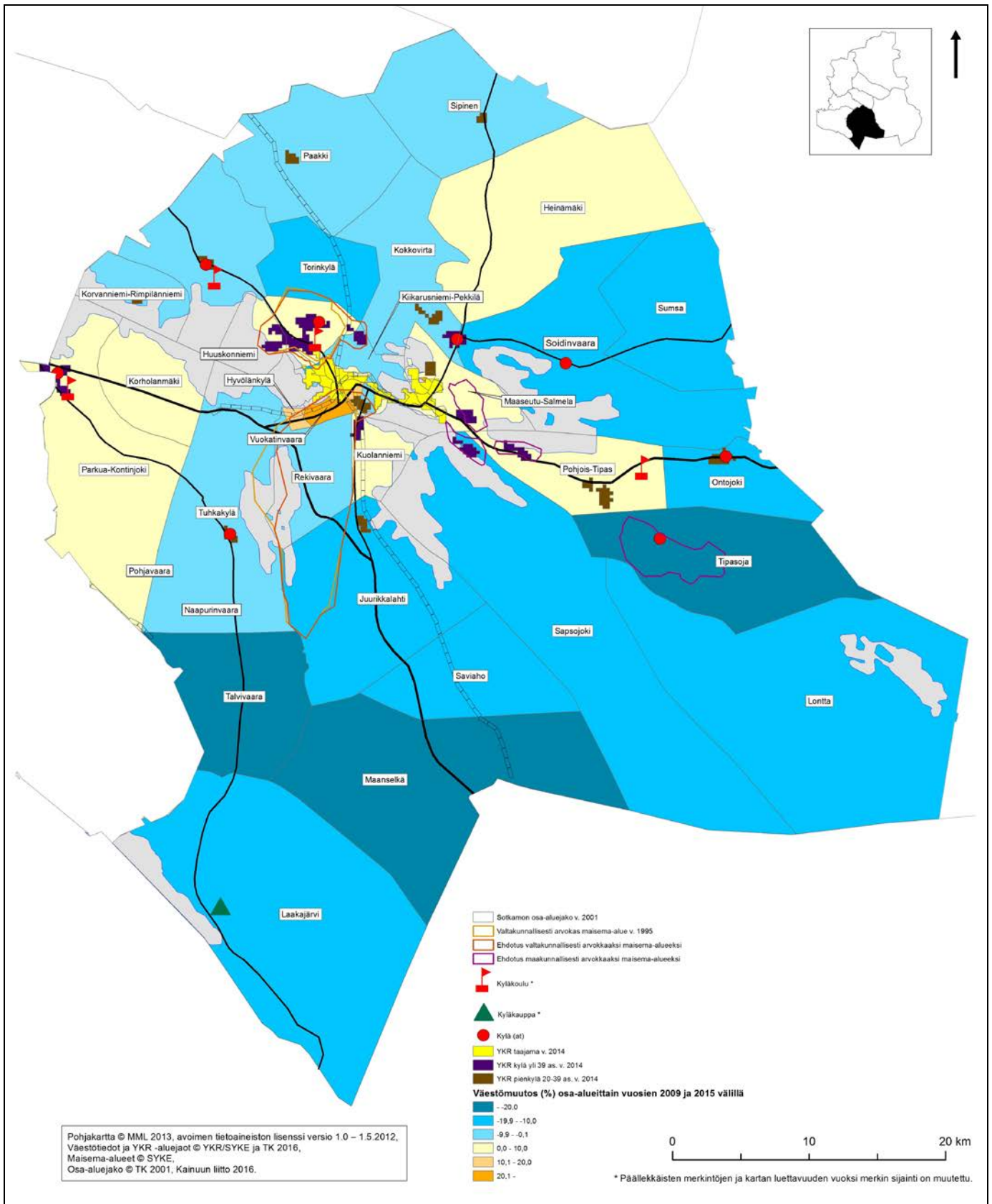
Vesijohto- ja viemäriverkostoon (Lähde: Kainuun ELY-keskus, 2016) ei ole liittynyt kaikki osa-alueen kotitaloudet ja liittyen määrä voi joillain osa-alueilla olla vähäinen.

## 9.2 KARTTA: Väestön sijoittuminen Sotkamossa v.2014





### 9.3 KARTTA: Väestömuutos osa-alueittain vuosien 2009 ja 2015 välillä Sotkamossa



## 10. Suomussalmi

### Voimassa oleva maakuntakaavatilanne 2020

Kainuun maakuntakaavassa 2020 osoitettujen kylien valitsemisen perusteina käytettiin seuraavia kriteereitä (kriteerit eivät ole toisensa poissulkevia):

- kylän kehityskelpoisuus (asukasmäärä, olemassa olevat/suunnitellut peruspalvelut)
- kylällä on erityisen vetovoimainen ympäristö (esim. loma-asutuksen, matkailun tai muun elinkeinon ansiosta)
- muuten poikkeuksellisen arvokas kyläalue (esim. kylä edustaa tyypillistä kainuulaista asutusmaisemaa)
- taajaman läheinen kylä

Kunta	Kylä <sup>at</sup>	Merkitsemisperuste
SUOMUSSALMI	Ala-Vuokki	B
	Hossa	B, C
	Jumaliskylä	B
	Näljänkä	A
	Kiannanniemi	A
	Piispajärvi	A
	Pyhäkylä	B
	Saarikylä	B
	Vaaranniva	B
Kunta	Taajaman alakeskus <sup>a</sup>	
SUOMUSSALMI	Suomussalmen kirkonkylä	
	Juntusranta	



Hossan luontokeskus (Kuva: Arja Korhonen)

## 10.1 TAULUKKO: Suomussalmen osa-alueiden/kylien taustatietoja

Kylän nimi	MK 2020	Peruste	Väestö 2015	Väestön sijoittuminen	Palvelut	Infrastruktuuuri	Maisema-alue	Matkailu ja vapaa-ajantoiminta	Kyläsuunnitelma	Muuta huomioitavaa:
Ahjola			69						Teemakyläsuunnitelma	Väestömuutos n. -25 %
Alanne			27							
Haukila-Puras			127			Valokuitu		Raate	Hiljaisten kylien suunnitelma	Peltoja jonkin verran
Jumaliskylä	at	B	182			Valokuitu				Kesämökkejä yli 100, peltoja jonkin verran
Juntusranta	a		259	Yli 39 as keskittymä 20-39 as keskittymä	Kauppa	Valokuitu, vesijohto, viemäri	Maakunnallinen maisema-alue	Petojen katselu		Kesämökkejä yli 150 Väestömuutos alle -20%, peltoja jonkin verran
Kiannaniemi	at	A	89			Valokuitu			Teemakyläsuunnitelma	Kesämökkejä yli 100 Väestömuutos alle -35 %, peltoja jonkin verran
Kirkonkylä	a		805	Taajama		Vesijohto, viemäri, valokuitu		Kiannon Kuohut-virkistyskylpylä	Teemakyläsuunnitelma	Työpaikkoja yli 100
Kirkonkylän seutu			1060	20-39 as keskittymä		Valokuitu, vesijohto, viemäri				Työpaikkoja yli 100
Kuivajärvi			31				Valtakunnallinen maisema-alue	Domnan pirtti		
Kuurtola			175					Hiljainen kansa		Kesämökkejä yli 150
Laaja			124			Vesijohto, valokuitu			Teemakyläsuunnitelma	Peltoja jonkin verran
Myllylahti			108							Kesämökkejä yli 150
Näljänkä-Niva	at*	A / B	277	Yli 39 as keskittymä 20-39 as keskittymä	Kauppa ja koulu	Valokuitu			Teemakyläsuunnitelma	Kesämökkejä yli 100, peltoja useita
Näätälä			125			Valokuitu				Peltoja jonkin verran
Peranka			53			Valokuitu, vesijohto				Väestömuutos alle -25%
Pesiökylä			204	20-39 as keskittymä		Valokuitu				Kesämökkejä yli 100, peltoja jonkin verran
Pesiönlähti			162			Valokuitu				Peltoja jonkin verran
Piispajärvi	at	A	90			Valokuitu, vesijohto				
Pyhäkylä	at	B	62	20-39 as keskittymä	Kauppa	Valokuitu			Teemakyläsuunnitelma	Kesämökkejä n. 100
Saarikylä	at	B	46	20-39 as keskittymä		Valokuitu	Maakunnallinen maisema-alue			Väestömuutos n. -30% Kesämökkejä alle 70
Sakara-Pyykkölä			287	20-39 as keskittymä x2		Valokuitu, vesijohto	Maakunnallinen maisema-alue			Peltoja useita
Selkoskylä	at **	BC	87		Kauppa	Valokuitu, vesijohto, viemäri	Maakunnallinen maisema-alue	Hossan retkeilyalue ja kansallispuisto v.2017 alk.		Kesämökkejä yli 100. Väestömuutos n. -20%
Vuokki	at ***	B	157	20-39 as keskittymä	Kauppa	Valokuitu, vesijohto			Teemakyläsuunnitelma	Kesämökkejä yli 150 Väestömuutos n. -20%
Vääkiö			93	20-39 as keskittymä						Peltoja jonkin verran
Ämmäsaaren seutu			303	20-39 as keskittymä x3		Valokuitu, vesijohto, viemäri				Työpaikkoja yli 150

\* Näljänkä-Nivan osa-alueelle on osoitettu Kainuun maakuntakaava 2020:ssa kaksi at kylää: Näljänkä (peruste A) ja Vaaranniva (peruste B).

\*\* Selkoskylän osa-alueelle on osoitettu Kainuun maakuntakaava 2020:ssa Hossan kylä.

\*\*\* Vuokin osa-alueelle on osoitettu Kainuun maakuntakaava 2020:ssa Ala-Vuokin kylä.

Tiedonkeruun pohjana käytetään osa-aluejakoa, joka on kuntien määrittämä toiminnallinen aluejako. Osa-aluejaon digitoinnista sekä raja- ja nimitiedosten ylläpidosta vastaa Tilastokeskus.

Väestön määrä on vuodelta 2015, kesämökkien määrä on vuodelta 2014 ja työpaikkojen määrä on vuodelta 2012. Mahdolliset huomiot väestömuutoksesta kuvaavat asukasluvun muutosta vuosien 2009 ja 2015 välillä eli Kainuun maakuntakaava 2020:n voimaantulon jälkeen. (Lähde: SYKE, Tilastokeskus, YKR)

Väestön sijoittumista kuvataan YKR-aluejaolla. Yli 39 asukkaan keskittymä on YKR kylä ja 20-39 asukkaan keskittymä YKR pienkylä. YKR-aluejaot on toteutettu yhdistelemällä 250 x 250 metrin ruutuja paikkatietomenetelmillä. Yhdistelyperusteina ovat mm. rakennustehokkuus, rakennusten käyttötarkoitus ja väestömäärä. YKR-aluejakoja ovat taajamat, kylät, pienkylät ja maaseudun harva asutus. (Lähde: SYKE, Tilastokeskus).

Peltojen pinta-alatiedot perustuvat Maaseutuviraston ylläpitämään peltolohkoregisteriin, jossa on kaikkien pinta-alaperusteista tukea hakaneiden maatilojen peltopinta-alan sijaintitieto. (Lähde: Maaseutuvirasto, 2017)

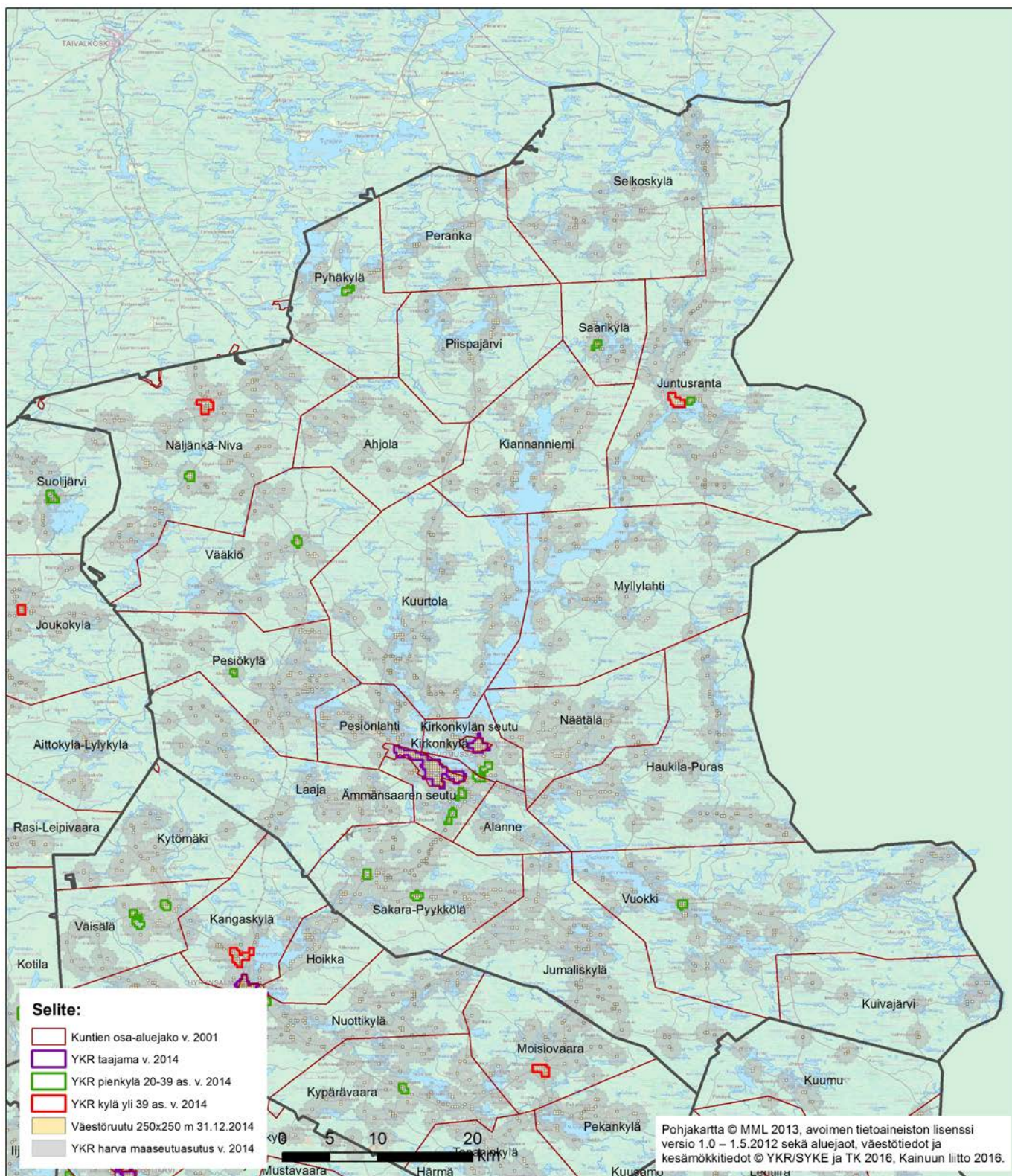
Kainuun maakuntakaavassa 2020 osoitettujen kylien valitsemisen perusteina käytettiin seuraavia kriteereitä (kriteerit eivät ole toisensa poissulkevia):

- kylän kehityskelpoisuus (asukasmäärä, olemassa olevat/suunnitellut peruspalvelut)
- kylällä on erityisen vetovoimainen ympäristö (esim. loma-asutuksen, matkailun tai muun elinkeinon ansiosta)

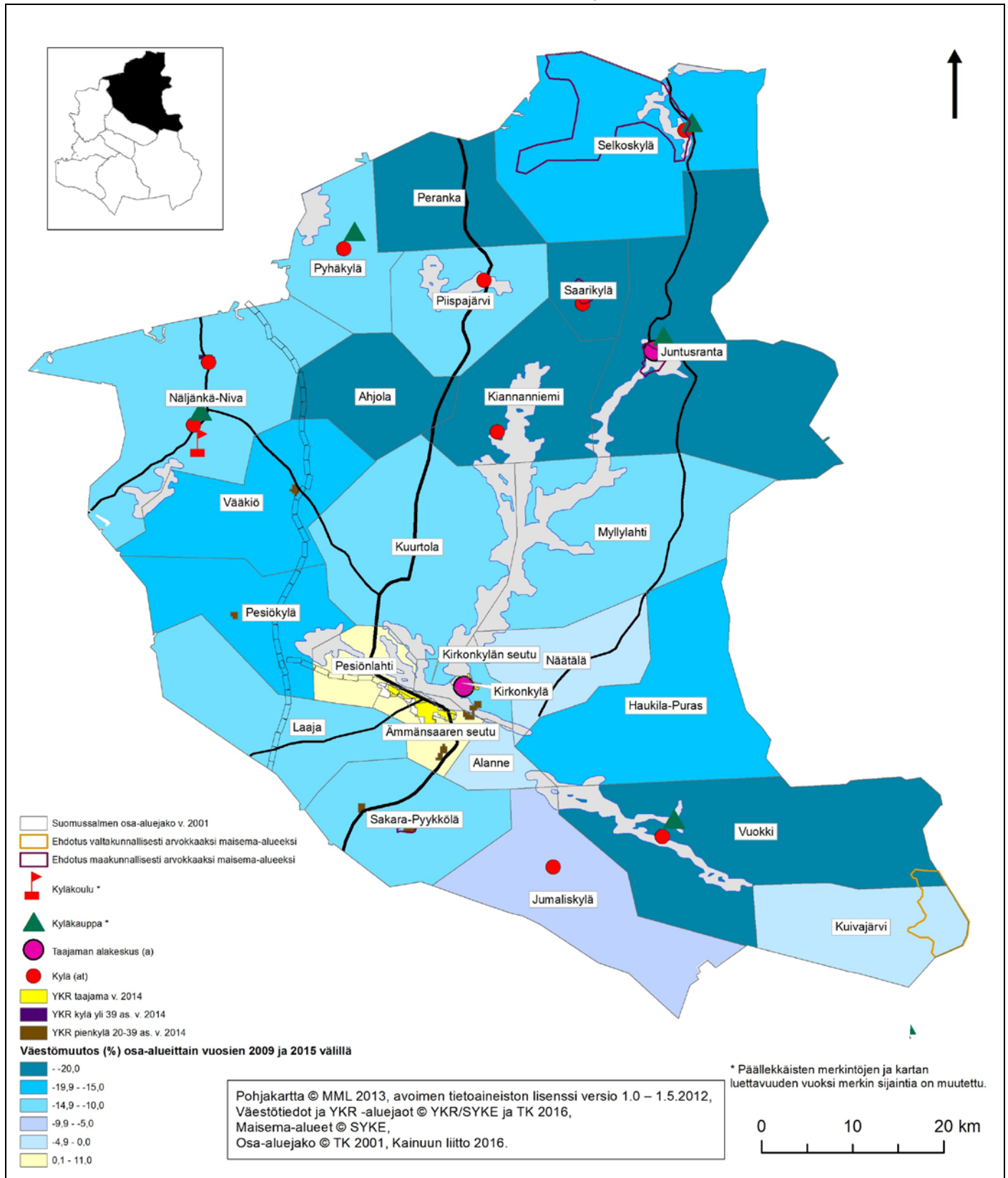
- C. muuten poikkeuksellisen arvokas kyläalue (esim. kylä edustaa tyypillistä kainuulaista asutusmaisemaa)
- D. taajaman läheinen kylä

Vesijohto- ja viemäriverkostoon (Lähde: Kainuun ELY-keskus, 2016) ei ole liittynyt kaikki osa-alueen kotitaloudet ja liittyen määrä voi joillain osa-alueilla olla vähäinen.

## 10.2 KARTTA: Väestön sijoittuminen Suomussalmella v.2014



### 10.3 KARTTA: Väestömuutos osa-alueittain vuosien 2009 ja 2015 välillä Suomussalmella



## 11. Osallistuminen ja saatu palaute

Kainuun kyliä maakuntakaavoituksessa on käsitelty seuraavissa neuvotteluissa ja työryhmissä selvityksen laadinnan kuluessa:

- 24.2.2016 Kainuun maakuntakaavan tarkistaminen, Kainuun ELY-keskus ja Kainuun liitto
- 2.9.2016 Kylät aluekehityksessä ja maakuntakaavoituksessa, Kainuun liiton Aluekehitys - vastuualueen ja alueidenkäyttö -vastuualueen työneuvottelu
- 19.9.2016 Palvelujen tulevaisuuden näkymät kylissä, Kainuun Sote ja Kainuun liitto
- 23.11.2016 Kuntayhdysheikilöiden kokous
- 29.11.2016 Kainuun maaseuturyhmän kokous
- 13.3.2017 Kainuun maakuntavaltuustoseminaari

Neuvotteluissa on noussut esille erilaisia, osin vastakkaisiakin näkökulmia siitä, miten kyliä tulisi Kainuun maakuntakaavan tarkistamisessa käsitellä.

Kainuun kuntayhdysheikilöiden mukaan voimassa olevassa maakuntakaavassa 2020 osoitetun kyläverkoston ohjausvaikutus kuntien aluekäyttöön vaihtelee. Toisissa kunnissa merkinnällä on ollut suurempi merkitys haja-asutusalueen asumisen suunnitteluun kuin toisissa. Kuntayhdysheikilöiden mukaan merkitsemisperusteiden tulisi mahdollisuuksien mukaan olla yhteismitalliset ja uusien maakuntakaavakyläiden osoittamisessa tulisi edetä harkiten. Ristijärven kunta on esittänyt Möttölänniemi-Iijärven rantaa uudeksi maakuntakaavassa osoitettavaksi kyläksi uuden pysyvän asutuksen ja potentiaalisen tulevaisuuden pysyvän asutuksen perusteella.

Kainuun maaseuturyhmässä nousi esille, että kylillä on tärkeä rooli ihmisille erityisesti identiteetin rakentajana ja Kainuun vetovoimatekijänä. Lisäksi maaseuturyhmän mukaan asuminen kylissä tulisi mahdollistaa ja kaikki kylät esittää maakuntakaavassa. Myös Kainuun maakuntavaltuuston jäsenille järjestetyssä työpajassa tuli esille yhtenä näkökulmana, että kaikki Kainuun kylät tulisi esittää maakuntakaavassa.

Kainuun SOTE -kuntayhtymän kanssa käydyssä keskustelussa esille nousi, että kylien ja asumisen maakuntakaavatarkasteluissa on hyvä ottaa huomioon sote-palvelujen järjestämisen kustannukset tulevaisuudessa. Käsitelty sote-palveluista on muuttunut voimassa olevan maakuntakaavan valmistelun jälkeen ja muuttuu entisestään jatkossa. Esille nousi, että yksi mahdollinen kylien tarkastelutapa voisi olla palvelupiste tai palvelualue näkökulma.

Useammassa sidosryhmäneuvottelussa tuli esille, että toimintaympäristön nopeiden muutosten takia tulevaisuuden v.2030 kehittyvien kylien tunnistaminen on haasteellista ja niiden tarkasteluun liittyy epävarmuutta. Hallitusohjelman yhtenä tavoitteena on sääntelyn purkaminen. Tavoitteeseen liittyy asumisen ja rakentamisen sijoittumista koskevan sääntelyn vähentäminen ja kuntien päätösvallan lisääminen, jolloin tarve maakuntakaavan ohjaukselle vähenee.

## 12. Yhteenveto

### Taajaman alakeskukset

Aineiston perusteella taajaman alakeskukset ovat pääosin ajan tasalla, eivätkä edellytä muutoksia (kuva 3). Kainuun maakuntakaava 2020 osoitetulla taajaman alakeskus Lentiiran osa-alueen väestömäärä v.2015 (135 as.) poikkeaa muista maakuntakaava 2020:ssä osoitetuista taajaman alakeskuksista (259-980 as). Väestö on vähentynyt 14 % maakuntakaavan voimaantulon jälkeen. Lentiiran palvelutarjonta (mm. koulu, kauppa) on vähentynyt maakuntakaavan voimaantulon jälkeen. Koottujen aineistojen perusteella Lentiira vastaa Kuhmossa voimassa olevassa maakuntakaavassa osoitettuja kyliä.

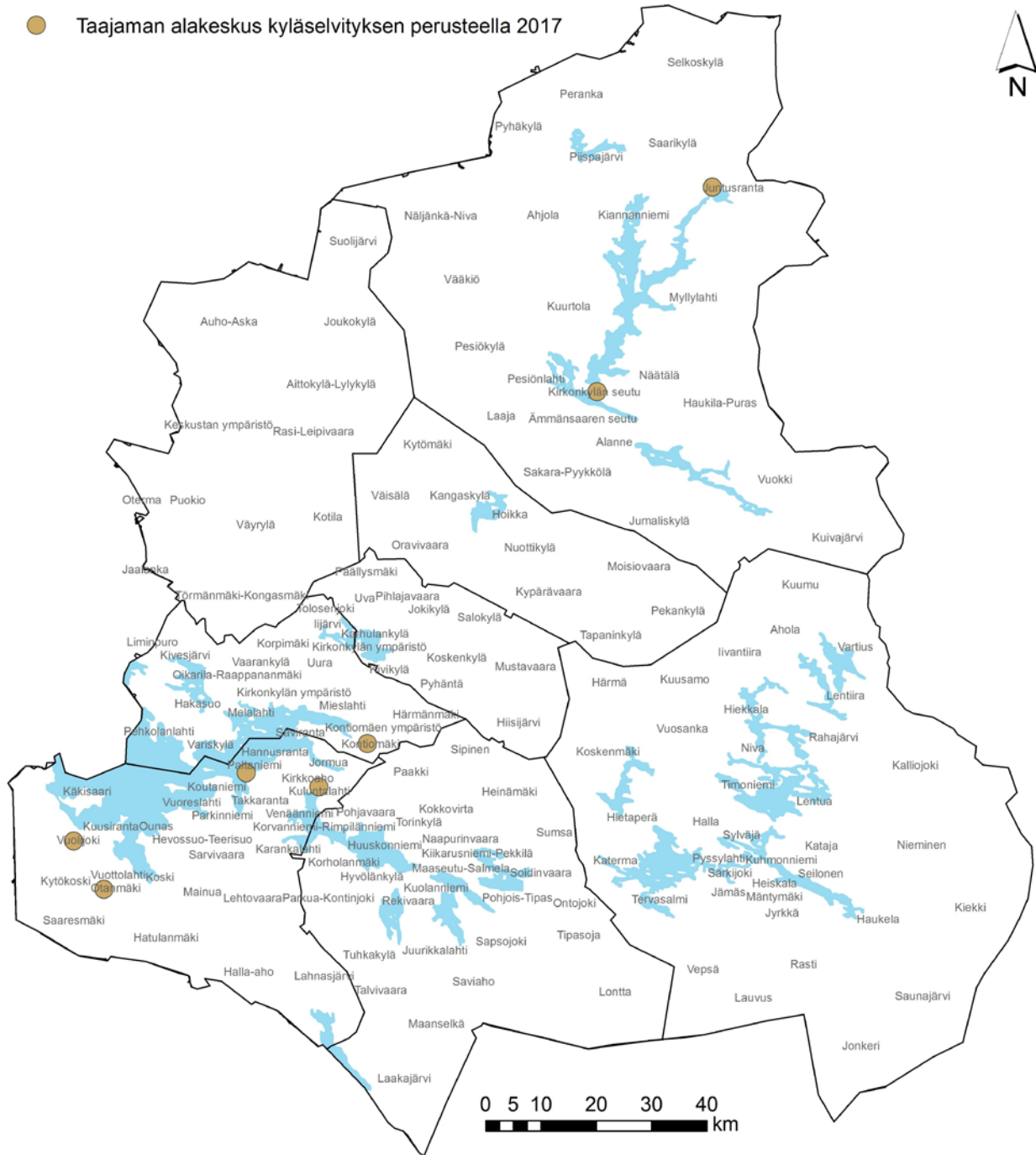
Kunta	Taajaman alakeskus	Muutosehdotus
KAJAANI	Vuolijoki	Ei muutosta
	Otanmäki	Ei muutosta
	Kuluntalahti	Ei muutosta
	Paltaniemi	Ei muutosta
KUHMO	Lentiira	Kylä
PALTAMO	Kontiomäki	Ei muutosta
SUOMUSSALMI	Suomussalmen kirkonkylä	Ei muutosta
	Juntusranta	Ei muutosta

### Kylät

Kainuun voimassa olevaan maakuntakaavaan 2020 verrattuna kylien ja maaseutuasumisen luonne on muuttoksesta. Kainuun kylät ovat ajan kuluessa erilaistuneet ”mosaiikkimaiseksi” maaseuduksi, jossa kylien väestörakenne, aktiivisuus ja muut ominaisuudet vaihtelevat. Kylillä on edelleen vahva rooli erityisesti monimuotoisina paikallisina yhteisöinä ja identiteetin rakentajina ja niiden rooli paikkaperusteisessa kehittämisessä säilyy ja erilaistuu tulevaisuudessakin. Kylän määritelmä ja merkitsemisperusteet maakuntakaavoituksessa ovat kuitenkin muuttuneet ja muutoksen voidaan ennakoida jatkuvan. Esimerkiksi palvelujen saavutettavuus on tärkeämpää kuin olemassa olevat tai suunnitellut peruspalvelut kylissä. Uudet liikkumiskäytännöt, sähköiset palvelut ja nopeat tietoliikenneyhteydet korostuvat kylien palvelujen saatavuudessa tulevaisuudessa. Maakuntakaavoitusprosessissa on hyvä tarkastella kyliä koskevan kaavamerkinnän tarpeellisuutta, sillä asiaan liittyvässä palautteessa on noussut esille erilaista, osin vastakkaisiakin näkökulmia. Asumisen ja rakentamisen sijoittumista koskevan kuntien päätösvallan lisääminen vähentää tarvetta maakuntakaavan ohjaukselle.



● Taajaman alakeskus kyläselvityksen perusteella 2017



Pohjakartta © MML 2013, avoimen tietoaiteiston lisenssi versio 1.0 - 1.5.2012.  
Kartta © Kainuun liitto, 2017

Kuva 3. Kainuun kylät/osa-alueet (Lähde:Tilastokeskus) sekä selvityksen aineiston perusteella Kainuun maakuntakaavaan ehdotettavat taajaman alakeskukset.

## Lähteet

Katajamäki H. (2016). Paikkaperusteisuuden suuri linja – Paikat ja paikallisuus yhteiskuntatieteen perinteessä. *Työ- ja elinkeinoministeriön julkaisuja, Alueiden kehittäminen 25:2016 s. 15-28.*

Keränen H., Malinen P. & O. Aulaskari (2000). Suomen maaseututyypit. *Suomen aluetutkimus FAR. Selvityksiä: 20.*

Lukkari, T. & Nieminen K. (2015). *Kainuun kyläteemaohjelma 2015 – 2020.* Kajaanin ammattikorkeakoulun julkaisusarja B. Raportteja ja selvityksiä 39.

Lähde, H. K.(2007). Isojako ja torpparijärjestelmä. *Maanmittaus 82:2. s. 68-88*

Maaseutuvirasto (2017). Peltolohkoregisteri.

Rusanen, S. (2002). *Integroiva maaseutupolitiikka kyläsuunnittelussa – Esimerkinä Hyrynsalmen kunta Kainuussa.* Pro Gradu tutkielma. Oulun yliopisto Kajaanin kehittämiskeskus.

SYKE/YKR, Tilastokeskus (2009).

SYKE/YKR, Tilastokeskus (2015).

SYKE/YKR, Tilastokeskus (2016).

Tilastokeskus (2015). *Väestö asuinpaikan kaupunki-maaseutu-luokituksen sekä sukupuolen ja iän mukaan 2000-2014.*

## Liite 1. Kainuun maakuntakaava 2020:ssa osoitettujen kylien merkitsemisperusteet

Kainuun maakuntakaavassa 2020 osoitettujen kylien valitsemisen perusteina käytettiin seuraavia kriteereitä (kriteerit eivät ole toisensa poissulkevia):

- kylän kehityskelpoisuus (asukasmäärä, olemassa olevat/suunnitellut peruspalvelut)
- kylällä on erityisen vetovoimainen ympäristö (esim. loma-asutuksen, matkailun tai muun elinkeinon ansiosta)
- muuten poikkeuksellisen arvokas kyläalue (esim. kylä edustaa tyypillistä kainuulaista asutusmaisemaa)
- taajaman läheinen kylä

Kunta	Kylä	Merkitsemisperuste
HYRYNSALMI	Moisiovaara	A
	Väisälä	B
KAJAANI	Hevossuo	D
	Jormua	A
	Kirkkoaho	D
	Koutaniemi-Vuoreslahti	A, B
	Mainua	A
	Vuottolahti	B
	Koski-Ounas	B
	Kuusiranta	D
	Ojanperä-Käkilahti	B
	Hietaperä	A
KUHMO	Härmänkylä	A
	Jyrkkä	B
	Jämäs	D
	Niva	B
	Koskenmäki	A
	Kuhmonniemi	D
	Lentua	A, D
	Timoniemi	C
	Vartius	B
	Melalahti	B, C
PALTAMO	Mieslahti	B, C
	Askankylä	C
PUOLANKA	Joukokylä	A
	Kotila	B
	Suolijärvi	A, B
	Väyrylä	B
RISTIJÄRVI	Hiisijärvi	B, C
	Jokikylä	B
	Pyhäntä	B
	Uva	B
SOTKAMO	Kaitainsalmi	D
	Kontinjoki	A, D
	Naapurinvaara	A, C
	Ontojoki	B
	Pohjavaara	A, C
	Soidinvaara	A, B
	Tipasoja	B
	Tuhkakylä	A, B
SUOMUSSALMI	Ala-Vuokki	B
	Hossa	B, C
	Jumaliskylä	B
	Näljänkä	A
	Kiannanniemi	A
	Piispajärvi	A
	Pyhäkylä	B
	Saarikylä	B
	Vaaranniva	B

## Liite 2. Kyliä koskevat kaavamerkinnot ja määräykset maakuntakaavoissa (tilanne kesäkuussa 2016)

Kyliä koskevat kaavamerkinnot ja määräykset maakuntakaavoissa (tilanne kesäkuussa 2016)						
Maakunnan liitto	Maakuntakaavan nimi	Maakuntakaavan tilanne	Merkintä	Kuvaus	Suunnittelumääräys/-suositus	Perustelu/lisätieto
Etelä-Karjalan liitto	Etelä-Karjalan maakuntakaava	Vahvistettu	Kyläalue (at/mv, at/ma, at/mk)  Merkinnällä osoitetaan liikenneyhteyksiltään hyviä ja palvelutasoltaan vaihtelevia kehittyviä maaseudun kyliä.	at/mv Merkinnällä osoitetaan matkailu- ja virkistyspainotteinen kyläalue, jonka suunnittelussa ja kehittämisessä otetaan huomioon erityisesti matkailu- ja virkistyspalvelujen kehittäminen.  at/ma Merkinnällä osoitetaan kulttuuripainotteinen kyläalue. Alueen <b>toteuttamisessa</b> otetaan erityisesti huomioon alueen maiseman ja kulttuurihistorian arvot mm. kirkkoympäristöt.  at/mk Merkinnällä osoitetaan muu <b>kehittyvä</b> kyläalue, jonka kehittämisen painopiste on elinvoimainen maaseutuasuminen. Vähimmäistavoitteena on olemassa olevien palvelujen säilyminen.	Alueen yksityiskohtaisemmassa suunnittelussa rakentaminen ja muu maankäyttö on sopeutettava ympäristöönsä niin, että kylän omaleimaisuus ja viihtyisyys vahvistuvat. Tulee myös huolehtia, että arvokkaat maiseman ja ympäristön ominaispiirteet säilyvät ja luonto- ja kulttuuriperintöarvojen säilyminen turvataan. Asumisen ohella suunnittelussa on tuettava alueen luonteeseen soveltuvan elinkeinotoiminnan sijoittamista sekä parannettava kylän elinvoimaisuuden edellytyksiä, varmistettava kylien liikenneyhteydet päätieverkkoon ja selvitettävä yhteisen vesihuollon sekä uusiutuvan energian käyttö- ja toteuttamismahdollisuudet.	Suunnittelutavoitteena on haja-asutusluonteisen lisärakentamisen ohjaaminen kyläalueille, edellytysten luominen palveluiden säilymiselle ja yhteisen vesihuollon järjestämiselle sekä omaehtoisen kehittämistoiminnan tukeminen. Merkinnän mukaiset kylät muodostavat kokonaisuutena maakunnallisen kyläverkoston.
Etelä-Pohjanmaan liitto	Etelä-Pohjanmaan maakuntakaava	Vahvistettu	Kylä at  Kylä, jossa vapaa-ajan asutusta at (kartalla keltainen kehämerkintä kylämerkinnän ulkopuolella)	Kylä at merkinnällä osoitetaan sellaiset aluerakenteen kannalta tärkeät talouskylät, joihin suuntautuu tai joihin halutaan ohjata maaseuturakentamista tai jotka ovat merkittäviä maaseudun tasapainoisen kehittämisen kannalta  Kylä, jossa vapaa-ajan asutusta at merkinnällä osoitetaan sellaiset aluerakenteen kannalta tärkeät talouskylät, joihin halutaan suunnata olemassa olevaa maaseuturakentamista tukevaa vapaa-ajan asutusta.	Kylä at: Kylien suunnittelun tulee tukea kyläkuvan eheyttämistä.  Kylä, jossa vapaa-ajan asutusta at: Alueen käyttöä suunniteltaessa tulee mitoituksen perustua erityisesti luonnon ja maiseman antamiin lähtökohtiin. Vapaa-ajan rakentamisen tulee olla kyläkuvaa eheyttävää.	Kyläverkko perustuu kuntien kansa käytyihin neuvotteluihin, annettuihin lausuntoihin sekä vuonna 1999 laaditun palveluverkkokartoituksen ja 2001 laaditun kyläverkkoselvityksen antamiin tietoihin. At-merkinnän tavoitteena on turvata tasapainoinen maaseudun perusasutusrakenne.  Talouskylä tarkoittaa kylää, jolla on laajempi alueellinen merkitys ja joka voi sisältää useampia peruskyläiä. Peruskylällä tarkoitetaan erillistä kylää, jolla voi olla aluerakenteen tai kylän toimivuuden kannalta maakunnallista merkittävyyttä.

Hämeen liitto	Kanta-Hämeen maakuntakaava	Vahvistettu	Kyläalue tai kylämäisen asutuksen alue AT  Kyläkeskus at  Kyläalue, jolla arvokkaan rakennetun kulttuuriympäristön peruspiirteet säilytetään Ats	AT Merkinnällä osoitetaan aluerakenteen ja maankäytön kannalta kehitettäviä kyläalueita tai kylämäisen asutuksen alueita, joilla rakenteen tiiveys luo pohjaa palvelujen kehittämiseksi.  Samalla pyritään säilyttämään maaseudun peruspalveluiden edellytyksiä.  at Kyläalueen kohdemerkinnällä osoitetaan aluerakenteen kannalta kehitettävien kylien peruspalvelujen painopistesijaintia, jonka lähiympäristöä voidaan pitää suotuisana rakentamisalueena.  <b>ATs</b> Merkinnällä osoitetaan kehitettäviä kyläalueita tai kylämäisen asutuksen alueita, joilla rakenteen tiiveys luo pohjaa palvelujen kehittämiseksi ja jolla arvokkaan rakennetun kulttuuriympäristön peruspiirteet säilytetään. Alueen sisältämät rakennetun kulttuuriympäristön arvot on esitetty maakuntakaavaselostuksen liitteen kartassa, "Maakunnallisesti arvokkaat rakennetut kulttuuriympäristöt" ja karttaan liittyvässä kohdeluettelossa ja niihin kohdistuu maakuntakaavassa suunnittelumääräys.	Alueen suunnittelussa ja rakentamisessa tulee säilyttää kyläalueen ja kyläasutuksen luonne ja rakennetun kulttuuriympäristön arvot.  Muun kuin maa- ja metsätalouteen liittyvän rakentamisen tulisi kyläalueella olla väljää kyläalueen keskuksesta jalankulkuetäisyydelle sijoitettavaa pientalorakentamista. Rakennusten sijoittamisessa tulisi noudattaa hyvää peltomaata suojaavaa perinteistä sijoitustapaa. Kyläalueelle tulisi laatia maankäytön ohjaamiseksi yleiskaava tai asemakaava.	Merkinnöillä osoitetaan kyläalueita tai kylämäisen asutuksen alueita, jotka ovat merkittäviä aluerakenteen kannalta ja joissa rakenteen tiiveyden takia on mahdollisuudet palvelujen kehittämiseksi. Suunnittelumääräyksissä ja -suosituksissa kiinnitetään huomiota kyläasutuksen luonteeseen, rakennettuun kulttuuriympäristöön, pientalorakentamisen luonteeseen ja sen paikallisen perinteeseen pohjaavaan sijoitteluun maisemassa.
Kainuun liitto	Kainuun maakuntakaava 2020	Vahvistettu	Kylä at	Merkinnällä at osoitetaan kylien peruspalvelujen painopistesijaintia, jonka lähiympäristöä voidaan pitää suotuisana rakentamisalueena. Kainuun maakuntakaavassa kylää tarkoittavalla kohdemerkinnällä osoitetaan aluerakenteen ja maaseutuasutuksen kannalta tärkeitä kyläkeskuksia. Muut kylät ja maaseutualueet täydentävät ja tukevat osoitettua kyläverkostoa.	Kyläkeskuksen suunnittelussa on pyrittävä vahvistamaan kyläkeskuksen asemaa sovitamalla yhteen asumisen, palvelujen ja alkutuotannon tarpeet. Yksityiskohtaisemmassa kaavoituksessa ja rakentamisessa tulee kiinnittää erityistä huomiota rakentamisen sopeuttamiseen kyläkokonaisuuteen ja -ympäristöön, vesihuollon järjestämiseen ja hyvien yhtenäisten peltoalueiden säilymiseen maatalouskäytössä. Uudisrakentaminen on pyrittävä sijoittamaan siten, että se sijoittuu palvelujen kannalta edullisesti olevan asutuksen sekä tie- ja tietoliikenneyhteyksien läheisyyteen.	Kylien osoittamisessa on käytetty neljää perustetta: luokan A kylät omaavat vahvan väestöpohjan ja palvelurakennetta. Luokan B kylissä on erityisen vetovoimainen ympäristö esim. loma-asutuksen, matkailun tai muun elinkeinotoiminnan ansiosta. Luokan C kylät edustavat erityisen arvokkaita kainuulaisia kyläalueita mm. kulttuuriympäristönsä tai asutushistoriansa puolesta. Luokan D kylät ovat taajamien läheisyydessä sijaitsevia kyliä.
Keski-Pohjanmaan liitto	Keski-Pohjanmaan maakuntakaavan 3. vaihekaava	Vahvistettu	Kylä at	Kaavaan osoitetaan merkinnällä kylät kunnittain ja niitä on yhteensä 42, joista 27 on kylämäisen asumisen kyliä ja 15 maatalousvaltaisia kyliä. Merkintä on ollut mukana maakuntakaavan 1. vaiheessa ja 3. vaiheeseen se on otettu	Yksityiskohtainen suunnittelu on ensisijaisesti tarkoitettu toteutettavaksi laatimalla maankäyttö- ja rakennuslain mukaisia yleiskaavoja. Suunnittelussa tulee erityistä huomiota kiinnittää alkutuotannon, asumisen, palvelujen	Merkinnät perustuvat maakuntakaavan 1. vaiheen selvityksiin, aluerakenneselvitykseen sekä alueilla vallitseviin olosuhteisiin.

				päivityselementtinä sekä osana kaavassa esitettävää aluerakennetta.	sekä muun elinkeinotoiminnan yhteensovittamiseen, hyvien peltoaluekokonaisuuksien säilyttämiseen maatalouskäytössä sekä olemassa olevien verkostojen hyödyntämiseen.	
Keski-Suomen liitto	Keski-Suomen maakuntakaava	Vahvistettu	Kylämäinen asutus (pohjakarttamerkintä)	Kuvaa taajamien ulkopuolisen haja-asutusalueen rakennus- ja asukastihentymiä.	Suunnitelmääräystä/-suositusta ei ole annettu.	Rajaus perustuu 250 x 250 m ruudukkoon, jossa ruudun ja sitä ympäröivän kahdeksan ruudun rakennusten yhteenlaskettu lukumäärä on vähintään kuusi ja alueella asuu vähintään 40 vakituista asukasta.  Kylät on esitetty pohjakarttamerkinnällä, koska niiden yhteismitallisuus osoittautui mahdottomaksi, kyliä pidettiin kunnan sisäisenä asiana ja Keski-Suomen kylät ry ei halunnut kyliä maakuntakaavamerkinnällä. Pohjakarttamerkinnällä halutaan antaa kuitenkin kuva keskisuomalaisen asutusrakenteen laajuudesta.
Lapin liitto	Rovaniemen maakuntakaava	Vahvistettu	Keskuskylät ja muut kylät AT	Merkinnällä osoitetaan alueita, joilla sijaitsee tai joille suunnitellaan maaseudun peruspalveluita ja joita voidaan pitää sopivina rakentamisalueina.	Kylissä kuntien tulisi säilyttää asutus lähinnä elinkeinopoliittisin toimenpitein, mutta jatkossa myös rakennustoimintaa suunnitelmallisesti ohjaamalla. Kulttuurihistoriallisesti tai maisemallisesti arvokkaille kyläalueille on syytä laatia suunnitelma kulttuuri- ja maisema-arvojen säilyttämisestä, mikäli kyliin syntyy uutta rakennustoimintaa. Lisärakentaminen kylissä tulee sijoittaa olemassa olevan asutuksen yhteyteen.	Keskuskylät ovat palveluvarustuksiltaan monipuolisimpia (kauppa, koulu yms.). Alueen muut pienemmät kylät täydentävät aluekokonaisuutta sekä aluerakenteellisesti että palveluvarustuksen suhteen.  Kyläverkko tukee alueen tasapainoista kehittämistä hyödyntäen mahdollisimman hyvin olemassa olevia rakenteita sekä edistäen elinympäristön laadun parantamista ja luonnon voimavarojen kestävästi hyödyntämistä.
	Itä-Lapin maakuntakaava	Vahvistettu	Keskuskylä at	Merkinnällä osoitetaan alueita, joilla sijaitsee tai joille suunnitellaan maaseudun peruspalveluita ja joita voidaan pitää sopivina rakentamisalueina.	Kylissä kuntien tulisi säilyttää asutus lähinnä elinkeinopoliittisin toimenpitein, mutta jatkossa myös rakennustoimintaa suunnitelmallisesti ohjaamalla. Kulttuurihistoriallisesti tai maisemallisesti arvokkaille kyläalueille on syytä laatia suunnitelma kulttuuri- ja maisema-arvojen säilyttämisestä, mikäli kyliin syntyy uutta rakennustoimintaa. Lisärakentaminen kylissä tulee sijoittaa olemassa olevan asutuksen yhteyteen.	Keskuskyliksi osoitetaan jokaiseen kunnanosaan sellaiset aluerakenteen, kulttuurin ja maaseudun peruspalveluiden kannalta keskeiset kylät, joissa on parhaat mahdollisuudet säilyttää asutusta, palveluja ja työpaikkoja.

	Tunturi-Lapin maakuntakaava ja Länsi-Lapin maakuntakaava	Vahvistettu	Keskuskylä at	Merkinnällä osoitetaan alueita, joilla sijaitsee tai joille suunnitellaan maaseudun peruspalveluita ja joita voidaan pitää sopivina rakentamisalueina.	Alueella tulee säilyttää ja kehittää monipuolisesti maaseudun elinkeinoja, palveluja, asutusta ja kulttuuriympäristöä.	Keskuskylä valintoihin vaikuttavat väestö, olemassa olevat palvelut ja työpaikat, keskeinen sijainti kunnanosassa ja hyvät liikenneyhteydet. Muut maaseutualueet täydentävät ja tukevat tätä keskuskylä muodostamaa maaseudun kehittämisen kokonaisuutta.  Länsi-Lapin maakuntakaavassa kyläverkko kartoitettiin ensisijaisesti YKR-aineistosta saatujen väestö-, elinkeino- ja palvelurakennetietojen avulla.
	Pohjois-Lapin maakuntakaava	Vahvistettu	Keskuskylä at	<b>Merkinnällä</b> osoitetaan alueita, joilla sijaitsee tai joille suunnitellaan maaseudun peruspalveluita ja joita voidaan pitää sopivina rakentamisalueina.	Alueella tulee säilyttää ja kehittää monipuolisesti maaseudun elinkeinoja, palveluja, asutusta ja kulttuuriympäristöä.	Keskuskylä valintoihin vaikuttavat keskeinen sijainti kunnanosassa, palvelut ja yritystoiminta.
Pirkanmaan liitto	Pirkanmaan 1. maakuntakaava	Vahvistettu	Palvelukyläkeskus at	Merkinnällä osoitetaan maakunnan keskusverkoston perusrakenteen kannalta tärkeät paikallis- ja kyläkeskukset	Yksityiskohtaisessa kaavoituksessa ja rakentamisessa tulee kiinnittää erityistä huomiota kunnallistekniikan järjestämiseen, palvelujen tukemiseen ja säilyttämiseen sekä rakentamisen sopeuttamiseen olevaan kokonaisuuteen ja ympäristöön.	Merkinnällä at on osoitettu palvelukeskusverkoston maakuntakaavassa huomioitu alin taso palvelukyläkeskus. Palvelukyläkeskuksessa on vähintään kaksi palvelua, kauppa, koulu tai postipalvelu ja pankki, lasten päivähoito tai kirkollinen palvelupiste.  Perusteluna at-keskuksille on <ul style="list-style-type: none"> <li>• riittävä väestöpohja, vapaa-ajan asukkaiden mahdollinen vaikutus väestöpohjan suuruuteen</li> <li>• päivittäispalvelut</li> <li>• aluerakenteellinen merkitys, etäällä ylemmäntasoisesta keskuksista</li> </ul>
Pohjanmaan liitto	Pohjanmaan maakuntakaava	Vahvistettu	Kylä at Palvelukylä at-1 Merenläheinen kylä at-2	at Merkinnällä osoitetaan toimintapohjaltaan ja aluerakenteeltaan toimivat kylät, joiden merkitystä lisäävät kylän sijainti, etäisyys muista keskuksista tai vetovoimainen ympäristö.  <b>at-1</b> Merkinnällä osoitetaan tärkeät kyläkeskukset, jotka ovat toimintapohjaltaan vahvoja ja aluerakenteen tai ympäristötekijöiden kannalta tärkeitä.  <b>at-2</b> Merkinnällä osoitetaan kylät, jotka soveltuvat merenläheiseen asumiseen.	Kylä at: Maankäytön suunnittelussa kylän asemaa on pyrittävä vahvistamaan sovitamalla yhteen asumisen ja elinkeinotoiminnan tarpeet sekä kehittämällä kylän ydinaluetta toiminnallisesti, kyläkuvallisesti ja liikennejärjestelyiltään toimivaksi. Rakentamista ei tule osoittaa tulvaherkille alueille. Erityistä huomiota tulee kiinnittää rakentamisen sopeuttamiseen kyläympäristöön ja vesihuollon järjestämiseen.  Palvelukylä at-1: Yksityiskohtaisessa suunnittelussa kyläkeskuksen asemaa tulee vahvistaa sovitamalla yhteen	Kylämerkinnöillä osoitetaan tärkeät kyläkeskukset. Luokittelussa on huomioitu peruspalvelujen laajuus. Kylän peruspalveluihin kuuluu vähintään koulu tai kauppa. Palvelukylän peruspalveluihin kuuluu vähintään koulu tai kauppa.

					<p>asumisen, alkutuotannon ja muun elinkeinotoiminnan tarpeet. Uudistarantaminen tulee sijoittaa palvelujen, yhdyskuntatekniikan ja ympäristön kannalta edullisesti. Rakentamista ei tule osoittaa tulvaherkille alueille. Maankäytön suunnittelussa ja rakentamisessa tulee edistää alueen kulttuurihistoriallisten ja maisemallisten ominaispiirteiden säilymistä. Rakentaminen tulee sopeuttaa kyläympäristöön.</p> <p>Merenläheinen kylä at-2: Alueidenkäytön suunnittelussa kylän asemaa tulee vahvistaa sovittamalla yhteen vapaa-ajan ja pysyvän asumisen sekä muun toiminnan tarpeet. Kylää tulee kehittää liikennejärjestelyiltään sekä kylä- ja palvelurakenteeltaan toimivaksi kokonaisuudeksi. Kaavoituksessa tulee ottaa huomioon maankohoamisrannikon erityispiirteet, maisemalliset arvot ja yhdyskuntatekniikan järjestäminen. Rakentamista ei tule osoittaa tulvaherkille alueille.</p>	
Pohjois-Karjalan liitto	Pohjois-Karjalan maakuntakaava (1. vaihekaava)	Vahvistettu	Kyläalue at Kyläalue at-1	<p><b>Kohdemerkinnällä</b> osoitetaan maaseutu-asutuksen kannalta tärkeitä kyläkeskuksia, jotka palvelujen, asutuksen, kulttuuriympäristöjen tai elinkeinotoimintojen kannalta ovat tärkeitä kehittämisen kohteita. Lisämerkinnällä -1 osoitetaan rantakylä, joita pidetään <b>suositeltavina</b> pysyvän loma-asutuksen alueina.</p>	<p>Suunnittelussa ja rakentamisessa tulee kiinnittää huomiota rakentamisen sopeuttamiseen olevaan kylärakenteeseen ja -ympäristöön sekä vesi- ja jätevesihuollon järjestämiseen. Uudisrakentaminen tulee ensisijaisesti ohjata tukemaan nykyistä kylärakennetta ja palvelujen hyvää saatavuutta. Rantakylään liittyviä ranta-alueita suositellaan pysyvän asutuksen ja tavanomaista haja-asutusta tiiviimmän loma-asutuksen alueina. Yksityiskohtaisemmassa suunnittelussa ranta-alueille tulee varata riittävästi kylää palvelevia virkistysalueita.</p>	<p>Kyläalueina on osoitettu maaseutualueen palvelurakenteen kannalta tärkeät kylät, väestö tai työpaikkapohjaltaan vahvat asumakylät sekä vakituisen ja/tai loma-asutuksen kannalta merkittävät rantakylät. Asumakylä on esitetty väestö- ja/tai työpaikkapohjaltaan vahvat kylät, jotka tarjoavat hyviä asuin ja työpaikkaympäristöjä. Asumakylät tukeutuvat pääosin lähitaajamien palveluihin ja ne ovat hyvin saavutettavissa. Rantakylä on esitetty ranta-alueiden välittömässä läheisyydessä sijaitsevat kylät, jotka tukevat maaseutualueen asutuksen, loma-asutuksen ja elinkeinotoiminnan kehittämistä.</p>



Pohjois-Pohjanmaan liitto	Pohjois-Pohjanmaan maakuntakaava	Vahvistettu	Kylä at	<p><b>Merkinnällä osoitetaan</b> maaseutuasuutuksen kannalta tärkeitä kyläkeskuksia, <b>joitka</b> ovat toimintapohjaltaan vahvoja, aluerakenteen tai <b>ympäristötekijöiden kannalta</b> tärkeitä tai sijaitsevat taajaman läheisyydessä.</p>	<p>Yksityiskohtaisemmassa suunnittelussa kyläkeskuksen asemaa on pyrittävä vahvistamaan soveltamalla yhteen asumisen, alkutuotannon ja muun elinkeinotoiminnan tarpeet sekä kehittämällä kylän ydinaluetta toiminnallisesti, kyläkuvallisesti ja liikennejärjestelyiltään selkeästi hahmottuvaksi kohtauspaikaksi. Uudisrakentaminen on pyrittävä sijoittamaan siten, että se sijoittuu palvelujen kannalta edullisesti olevan kyläasuutuksen sekä tie- ja tietoliikenneyhteyksien läheisyyteen. Yksityiskohtaisemmassa kaavoituksessa ja rakentamisessa tulee kiinnittää erityistä huomiota rakentamisen sopeuttamiseen kyläkokonaisuuteen ja -ympäristöön, vesihuollon järjestämiseen ja hyvien peltoalueiden säilyttämiseen maatalouskäytössä.</p>	<p>Maaseutuasuutusta osoitetaan maakuntakaavassa kyläkeskusten verkolla, joka toimii maaseudun asumisrakenteen kouluna. Kyliä on merkitty kolmen perusteen pohjalta: Toimintapohjaltaan vahvoissa kylissä (luokka A) on vähintään 250 asukasta ja peruspalveluista koulu ja yleensä myös kauppa. Aluerakenteen ja ympäristötekijöiden kannalta tärkeässä kylässä (luokka B) asukasluvu voi olla pienempi, n. 200 henkeä, mutta kyläkeskuksen sijainti, etäisyys muista keskuksista tai vetovoimainen ympäristö eli loma-asumisen tai matkailun mahdollisuudet lisäävät sen merkitystä. Taajamien läheisyydessä alle 10 km etäisyydellä sijaitsevista kylistä (luokka C) on merkitty kaavaan yli 200 asukkaan perinteisen kyläasuutuksen alueet, joissa on selkeä kyläkeskus.</p>
Pohjois-Savon liitto	Pohjois-Savon maakuntakaava 2030	Vahvistettu	Kylät at-11 Kylät at-21	<p>at-11 Merkinnällä osoitetaan kylät, joiden suunnittelutavoitteena on maaseutu rakentamisen ohjaaminen pääosin yleiskaavoituksella, elinkeinotoiminnan vahvistaminen, kulttuuriympäristön arvojen säilyttäminen ja kehittäminen, sekä omaehtoisen kehittämistoiminnan tukeminen.</p> <p>at-21 Merkinnällä osoitetaan kylät, joiden suunnittelutavoitteena on maaseutu rakentamisen suosiminen nykyisen asutusrakenteen vahvistamiseksi, kulttuuriympäristön arvojen säilyminen ja kehittyminen sekä omaehtoisen kehittämistoiminnan tukeminen.</p>	<p>Kylät at-11: Alueen käytön suunnittelussa ja kehittämistoiminnassa tuetaan asumisen ohella alueen luonteeseen soveltuvan elinkeinotoiminnan sijoittumista sekä parannetaan kylän elinvoimaisuuden edellytyksiä. Maankäytön painopistealueilla rakentamista on tarkoitettu ohjata ja edistää yleiskaavoituksella ellei tavoitteen mukainen yhdyskuntarakenne ja rakentamispaine edellytä asemakaavoitusta. Lisäksi suunnittelussa on huomioitava kylien liikenneyhteydet päätieverkkoon sekä kevyen liikenteen turvallisuus ja toimintaedellytykset. Alueiden käyttöä suunniteltaessa tulee ottaa huomioon alueen kulttuurihistorialliset ja maisemalliset ominaispiirteet. Yksityiskohtaisemmassa suunnittelussa tulee ottaa huomioon kylien läheisyydessä mahdollisuudet lisätä vapaa-ajan asumisen käyttöastetta tai muuttaa alueella sijaitsevaa loma-asutusta vakinaiseksi kylien erityispiirteet, vesihuolto ja tieverkko huomioon ottaen.</p> <p>Kylät at-21: Alueen käytön suunnittelussa ja kehittämistoiminnassa</p>	<p>Kyläverkkomerkintöjen suunnittelun lähtökohdalla on ollut valtakunnallisten alueidenkäyttötavoitteiden ja maakuntakaavan tavoitteiden lisäksi seuraavat kriteerit ja lähtökohdat. Sulkeissa on esitetty maakuntakaavan tavoite, johon ko. kriteerillä pyritään.</p> <p>at-11 -kyläluokkaan kuuluvat ne kyläalueet, jotka täyttävät YKR-kyläkriteerin ja asukasluvu oli v. 2005 vähintään 100 asukasta sekä kyläalueella on vesijohto tai vesijohto suunnitteilla (olemassa olevien rakenteiden ja infrastruktuurin hyödyntäminen ja tukeminen)</p> <p>at-21 kyläluokkaan kuuluvat ne kyläalueet, joissa on väkiluku on yli 50 ja vesijohto (olemassa olevien rakenteiden ja infrastruktuurin hyödyntäminen ja tukeminen)</p> <p>Lisäksi tarkastelussa on huomioitu sijoittuminen maakunnan aluerakenteeseen, mm. työssäkäynti- ja asiantialueet (toiminnallisten alueiden tukeminen) sekä kyläalueella olevat valtakunnalliset tai maakunnalliset arvokkaat kulttuuriympäristöt (kulttuuriympäristöarvojen säilyminen).</p>

					<p>on huomioitava kylän ominaispiirteet ja edistettävä kylän kehittymistä.</p> <p>Yksityiskohtaisemmassa suunnittelussa tulee ottaa huomioon kylien läheisyydessä vapaa-ajan asumisen kehittäminen ja mahdollisuudet lisätä vapaa-ajan asumisen ympärivuotisuutta tai muuttaa alueella sijaitsevaa loma-asutusta vakinaiseksi kylien erityispiirteet, vesihuolto ja tieverkko huomioon ottaen.</p>	
Päijät-Hämeen liitto	Päijät-Hämeen maakuntakaava 2006	Vahvistettu	<p>Kyläalue AT</p> <p>Maaseutukylä (kaavamerkintänä kolmio)</p> <p>Haja-asutus kylä (kaavamerkintänä ympyrä)</p>	<p>Kyläalue AT merkinnällä osoitetaan tiiviit kyläalueet.</p> <p>Maaseutukylä merkinnällä osoitetaan haja-asutusta tiiviimmät kylät.</p> <p>Haja-asutus kylä merkinnällä osoitetaan hajaasutusluontoiset kylät, joilla on merkitystä kyläverkoston eheytyksen tai vapaa-ajan asumisen kannalta.</p>	<p>Kyläalue AT: Yksityiskohtaisemmassa suunnittelussa tulee kiinnittää erityistä huomiota kunnallistekniikan järjestämiseen, monipuolisen elinkeinorakenteen kehittämismahdollisuuksiin, palvelujen tukemiseen ja säilyttämiseen sekä rakentamisen sopeutumiseen olemassa olevaan kokonaisuuteen ja ympäristöön. Yksityiskohtaisemmassa suunnittelussa tulee huomioida kylissä ja kylien läheisyydessä vapaa-ajan asumisen kehittäminen ja mahdollisuudet lisätä vapaa-ajan asumisen ympärivuotisuutta tai muuttaa alueella sijaitsevaa loma-asutusta pysyvän asutuksen tarpeisiin kestävä kehitys, kylien erityispiirteet ja tiivis kylärakenne huomioon ottaen. Alueen suunnittelussa on otettava huomioon kulttuuriympäristön ominaispiirteiden vaaliminen ja turvattava merkittävien maisema- ja kulttuuriarvojen säilyminen.</p> <p>Maaseutukylä: Yksityiskohtaisemmassa suunnittelussa tulee kiinnittää erityistä huomiota kunnallistekniikan kehittämismahdollisuuksiin, monipuolisen elinkeinorakenteen kehittämismahdollisuuksiin, palvelujen tukemiseen ja säilyttämiseen sekä rakentamisen sopeutumiseen olemassa olevaan kokonaisuuteen ja ympäristöön. Yksityiskohtaisemmassa suunnittelussa tulee huomioida kylissä ja kylien läheisyydessä vapaa-ajan asumisen kehittäminen ja mahdollisuudet lisätä vapaa-ajan asumisen ympärivuotisuutta tai muuttaa alueella sijaitsevaa loma-asutusta pysyvän asutuksen tarpeisiin kestävä kehitys, kylien erityispiirteet ja maaseutukylämainen luonne huomioon</p>	<p>Kyläverkoston suunnittelussa on otettu huomioon olemassa oleva ja suunnitteilla oleva vesihuoltoverkosto sekä tieyhteydet. Kyläverkoston kylät on kaikki sijoitettu maakuntakaavaan merkityn tieverkoston piiriin. Palveluiden osalta saman kyläluokan omaavilla kylillä voi olla eroja huomattavastikin, koska ratkaisussa on pyritty turvaamaan peruspalveluitaan erilaisia kyläalueita tai kyliä tasapuolisesti suhteuttaen maakunnan ja kuntien eri osiin.</p> <p>Kyläalueet ovat kylä- ja keskusverkostossa ydinalueita, jotka erottuvat harvasta kylärakenteesta tiiviimmän rakenteensa vuoksi. Kyläalueilla on yleensä enemmän palveluita kuin maaseutu- tai haja-asutuskyliissä ja niiden yhdyskuntatekninen verkosto ja -huolto on suunnitelmallisempaa ja järjestyneempää kuin maaseutukylissä tai haja-asutuskyliissä.</p> <p>Maaseutukylien maankäyttö, palveluiden sijoittuminen ja kunnallistekniikka on useimmiten suunnitelmallista, mutta ei yleensä edellytä kaavatason ratkaisuja. Maaseutukylät ovat kylä- ja keskusverkostossa peruspalveluita omaavia kyliä. Maaseutukylien rakentaminen on yleisilmeeltään väljempää. Maaseutukylien elinvoimaisuutta edistää usein niiden sijaintiin, kulttuuriperintöön tai vapaa-ajan asumiseen liittyvät erityispiirteet. Maaseutukylien yhteydessä on yleensä runsaasti jo olemassa olevaa vapaa-ajan rakentamista.</p>

					<p>ottaen. Alueen suunnittelussa on otettava huomioon kulttuuriympäristön ominaispiirteiden vaaliminen ja turvattava merkittävien maisema- ja kulttuuriarvojen säilyminen.</p> <p>Haja-asutus kylä: Yksityiskohtaisemmassa suunnittelussa tulee kiinnittää huomiota kunnallistekniikan kehittämismahdollisuuksiin, monipuolisen elinkeinorakenteen kehittämismahdollisuuksiin, palvelujen tukemiseen ja saatavuuteen sekä rakentamisen sopeuttamiseen olemassa olevaan kokonaisuuteen ja ympäristöön. Yksityiskohtaisemmassa suunnittelussa tulee huomioida kylissä ja kylien läheisyydessä vapaa-ajan asumisen kehittäminen ja mahdollisuudet lisätä vapaa-ajan asumisen ympärivuotisuutta tai muuttaa alueella sijaitsevaa loma-asutusta pysyvään asutuksen tarpeisiin kestävä kehitys, kylien erityispiirteet ja haja-asutusluontoisuus huomioon ottaen. Alueen suunnittelussa on otettava huomioon kulttuuriympäristön ominaispiirteiden vaaliminen ja turvattava merkittävien maisema- ja kulttuuriarvojen säilyminen.</p>	<p>Haja-asutuskylät edustavat harvaan asutun maaseudun runkoasumista ja niillä on merkitystä maaseudun haja-asutuksen kokoajina ja kyläverkoston eheyttäjinä. Haja-asutuskyläien valinnassa on ollut myös merkityksellistä niiden läheisyydessä sijaitseva loma-asutus. Kylissä on saatavilla eri tavoin järjestettyjä peruspalveluja. Haja-asutuskylillä on myös usein sijaintiin tai kulttuuriperintöön liittyviä erityispiirteitä, joilla on merkitystä kehittämisenäkökulmien kannalta. Haja-asutuskyläien pysyvään asutukseen liittyvä rakentaminen voi olla harvakoaa, mutta lisääntyvä vapaa-ajan asuntojen käyttö tuo haja-asutuskyläiin kesäasukkaita ja luo pohjaa palveluiden säilymiselle. Haja-asutuskyläien läheisyydessä on yleensä jo olemassa olevaa vapaa-ajan rakentamista.</p>
Satakuntaliitto	Satakunnan maakuntakaava	Vahvistettu	Palvelukylät	<p>Merkinnällä osoitetaan palveluverkkoon kuuluvat maaseudun palvelukylät. Merkintää käytetään osoittamaan sellaisia aluerakenteen kannalta tärkeitä kyliä, joihin suuntautuu tai joihin halutaan ohjata asuntorakentamista peruspalvelujen kehittämiseksi ja säilyttämiseksi.</p>	<p>Alueen yksityiskohtaisemmassa suunnittelussa on tuettava asumisen ohella alueen luonteeseen soveltuvan elinkeinotoiminnan sijoittumista sekä parannettava kylän elinvoimaisuuden edellytyksiä, varmistettava kylien liikenneyhteydet päätieverkkoon ja selvitettävä yhteisen vesihuollon toteuttamismahdollisuudet.</p> <p>Täydennys rakentamisessa on hyödynnettävä ensisijaisesti olemassa olevaa infrastruktuuria. Täydennysrakentamista ja muuta alueiden käyttöä suunniteltaessa on otettava huomioon alueen kulttuurihistorialliset ja maisemalliset ominaispiirteet.</p>	<p>Palvelukyläien määrittely perustuu 'Satakunnan kylät' -selvitykseen (Satakuntaliitto 2007) olemassa olevista kylistä ja niiden palveluvarustuksesta. Peruspalveluiksi on luettu koulu-, kauppa-, posti- ja päivähoitopalvelut. Kyläaineistossa olivat mukana sekä Satakunnan kylätoimijoiden ilmoittamat kylät sekä asutusrakenteen perusteella valtakunnallisessa aluejaossa määritellyt YKR-kylät 20 - 40 (Tilastokeskus, Suomen ympäristökeskus/SYKE, YKR-yhdyskuntarakenteen seurantajärjestelmä).</p> <p>Palvelukyläiksi on määritelty ne yhden tai useamman peruspalvelun omaavat kylät, jotka sijaitsevat harvaan asutuilla alueilla taajamien ja taajamien lievealueiden ulkopuolella. Kohdemerkintä ei osoita kylän alueen laajuutta, vaan se kuvaa kylän</p>

						yleispiirteistä sijaintia. Kylien palvelutasokartoituksen jälkeen on useissa kunnissa ajettu alas kriteereinä olevia toimintoja, joita ei ole huomioitu maakuntakaavaehdotuksessa.
Uudenmaanliitto	Uudenmaan maakuntakaava	Vahvistettu	Kylä (kaavamerkintänä ympyrä)	Merkinnällä osoitetaan kylät, joiden suunnittelutavoitteena on haja-asutusluonteisen lisärakentamisen ohjaaminen kyläalueille, edellytysten luominen palveluiden säilymiselle ja yhteisen vesihuollon järjestämiselle sekä omaehtoisen kehittämistoiminnan tukeminen. Merkinnän mukaiset kylät muodostavat kokonaisuutena maakunnallisen kyläverkoston.	Alueen yksityiskohtaisemmassa suunnittelussa on tuettava asumisen ohella alueen luonteeseen soveltuvan elinkeinotoiminnan sijoittumista sekä parannettava kylän elinvoimaisuuden edellytyksiä, varmistettava kylien liikenneyhteydet päätieverkkoon ja selvitettävä yhteisen vesihuollon toteuttamismahdollisuudet. Täydennysrakentamisessa on hyödynnettävä ensisijaisesti olemassa olevaa infrastruktuuria. Täydennysrakentamista ja muuta alueiden käyttöä suunniteltaessa on otettava huomioon alueen kulttuurihistorialliset ja maisemalliset ominaispiirteet.	Kyläverkko vastaa harvaan asutuilla alueilla tiheimmin asuttujen alueiden keskusverkkoa. Kyläverkon kehittämisen tavoitteena on toisaalta turvata palveluiden vähimmäistarjonnan säilyminen myös suurten keskusten ulkopuolella ja toisaalta osoittaa vähemmän ympäristöä kuormittava, mutta ympäristöltään kilpailukykyinen vaihtoehto haja-asutukselle.  Kyläverkko esitetään käyttäen Uudenmaan liitossa laadittua selvitystä olemassa olevista kylistä ja niiden palveluvarustuksesta. Keskeisimmät kylien valintakriteerit ovat asukasmäärä, palvelut, aluerakenteelliset tekijät, liikenneyhteydet ja muut liikenteelliset seikat, olemassa oleva infrastruktuuri sekä kuntien omat kehittämistoimet. Mukana on myös liikenteellisesti ja aluerakenteellisesti edullisissa paikoissa sijaitsevia pieniä kyliä, joissa palveluita ei ole.





Kainuun liitto



Kainuun liitto  
Kauppakatu 1  
87100 Kajaani  
S-posti (kirjaamo) [kainuunliitto@kainuu.fi](mailto:kainuunliitto@kainuu.fi)  
Puh. (vaihde) 08 615 541

[www.kainuu.fi](http://www.kainuu.fi)