



Kainuun liitto



Kainuun kylät maakuntakaavoituksessa

www.kainuu.fi

Kainuun kylät maakuntakaavoituksessa

Kainuun liitto

2017

Kainuun liitto
Kauppakatu 1
87100 Kajaani
Puh. 08 615 541
kainuunliitto@kainuu.fi

Kuvat: Kainuun liitto

Kajaani 2017

Sisällys

1. Johdanto	6
2. Taajama- ja kyläverkoston maakuntakaavoitustilanne	7
3. Hyrynsalmi	12
3.1 TAULUKKO: Hyrynsalmen kylien taustatietoja	12
3.2 KARTTA: Väestön sijoittuminen Hyrynsalmella v.2014	13
3.3 KARTTA: Väestönmuutos osa-alueittain vuosien 2009 ja 2015 välillä Hyrynsalmella	14
4. Kajaani	15
4.1 TAULUKKO: Kajaanin kaupungin osa-alueiden/kylien taustatietoja	16
4.2 KARTTA: Väestön sijoittuminen Kajaanissa v.2014	18
4.3 KARTTA: Väestönmuutos osa-alueittain vuosien 2009 ja 2015 välillä Kajaanissa.....	19
5. Kuhmo	20
5.1 TAULUKKO: Kuhmon osa-alueiden/kylien taustatietoja	21
5.2 KARTTA: Väestön sijoittuminen Kuhmossa v.2014	23
5.3 KARTTA: Väestönmuutos osa-alueittain vuosien 2009 ja 2015 välillä Kuhmossa	24
6. Paltamo	25
6.1 TAULUKKO: Paltamon osa-alueiden/kylien taustatietoja	26
6.2 KARTTA: Väestön sijoittuminen Paltamossa v.2014	27
6.3 KARTTA: Väestönmuutos osa-alueittain vuosien 2009 ja 2015 välillä Paltamossa	28
7. Puolanka	29
7.1 TAULUKKO: Puolangan osa-alueiden/kylien taustatietoja	30
7.2 KARTTA: Väestön sijoittuminen Puolangalla v.2014	31
7.3 KARTTA: Väestönmuutos osa-alueittain vuosien 2009 ja 2015 välillä Puolangalla	32
8. Ristijärvi	33
8.1 TAULUKKO: Ristijärven osa-alueiden/kylien taustatietoja.....	34
8.2 KARTTA: Väestön sijoittuminen Ristijärvellä v.2014.....	35
8.3 KARTTA: Väestönmuutos osa-alueittain vuosien 2009 ja 2015 välillä Ristijärvellä.....	36
9. Sotkamo	37
9.1 TAULUKKO: Sotkamon osa-alueiden/kylien taustatietoja	38
9.2 KARTTA: Väestön sijoittuminen Sotkamossa v.2014	40
9.3 KARTTA: Väestönmuutos osa-alueittain vuosien 2009 ja 2015 välillä Sotkamossa	41
10. Suomussalmi	42
10.1 TAULUKKO: Suomussalmen osa-alueiden/kylien taustatietoja.....	43
10.2 KARTTA: Väestön sijoittuminen Suomussalmella v.2014.....	45
10.3 KARTTA: Väestönmuutos osa-alueittain vuosien 2009 ja 2015 välillä Suomussalmella.....	46
11. Osallistuminen ja saatu palaute	47
12. Yhteenveto	48

Lähteet

Liite 1. Kainuun maakuntakaava 2020:ssa osoitettujen kylien merkitsemisperusteet

Liite 2. Kyliä koskevat kaavamerkinnot ja määräykset maakuntakaavoissa

1. Johdanto

Kainuu on pinta-alaltaan pääosin harvaanasuttua maaseutua. Vuonna 2014 kaupunkialueilla asui 42 % ja maaseutualueilla 57 % kainuulaisista SYKE:n ja Oulun yliopiston maantieteen laitoksen laatiman luokituksen mukaan (Lähde: Tilastokeskus, 2015). Kyliä Kainuussa on laskentatavasta riippuen 120 - 150, joiden väestörakenne, aktiivisuus ja muut ominaisuudet vaihtelevat (Lukkari & Nieminen, 2015).

Valtakunnallisten alueidenkäyttötavoitteiden (VN 1.3.2009) mukaan maaseudun alue- ja yhdyskuntarakenteen sekä kyläverkoston kehittämiseen liittyvät toimenpiteet on selvitettävä maakunnan suunnittelussa. Kainuun maakuntakaavan tarkistamisen tavoitteiden (MH 24.10.2016) mukaan kylien omaleimaisuus ja ympäristövahvuudet ja -vaikutukset otetaan huomioon kaavoituksessa. Tähän raporttiin on koottu taustatietoja Kainuun kylien alue- ja yhdyskuntarakenteesta ja kyläverkoston nykytilasta kunnittain maakuntakaavan tarkistamistyötä varten. Se sisältää tietoja mm. Kainuun kylien väestön määrästä ja sijoittumisesta, loma-asunnoista, palveluista, infrastruktuurista ja työpaikoista. Tiedot on koottu hyödyntäen mm. SYKE/Tilastokeskuksen Yhdyskuntarakenteen seurannan paikkatietoaineistoa (YKR), Tilastokeskuksen tietokantoja (mm. Statfin), Kainuun kyläteemahankkeen tietoja sekä kuntien verkkosivuja. Aineistoa on täydennetty sidosryhmäneuvottelujen perusteella. Tarkastelun ulkopuolelle on jätetty kuntien keskustajaamat, koska niiden maakuntakaavallinen tarkastelu on tehty Kainuun kaupan vaihemaakuntakaavan laadinnan yhteydessä. Raportti on laadittu Kainuun liiton omana työnä.

Tiedonkeruun pohjana käytetään osa-aluejakoa, joka on kuntien määrittämä toiminnallinen aluejako. Osa-aluejaon digitoinnista sekä raja- ja nimitiedostojen ylläpidosta vastaa Tilastokeskus. Kunnilla on mahdollisuus tarkistaa osa-aluejakonsa kerran vuodessa. Osa-aluejaon käyttöön liittyy epävarmuustekijöitä mm. sen ajantasaisuutta koskien. Se on kuitenkin otettu tiedonkeruun pohjaksi sen maakunnallisen kattavuuden, saatavuuden ja käytettävyyteen perusteella. Lisätietoa osa-aluejaosta saa Tilastokeskuksen verkkosivuilta: www.tilastokeskus.fi

Tässä raportissa avataan aluksi kainuulaisen kylän määrittämisen moninaisuutta sekä ennakoidaan sitä, millaisia Kainuun kylät ovat tulevaisuudessa. Sen jälkeen käsitellään Kainuun taajama- ja kyläverkoston voimassa oleva maakuntakaavatilanne, joka on yksi maakuntakaavan tarkistamisen lähtökohdista. Sen jälkeen jokaisesta Kainuun kaupungista ja kunnasta esitetään 1.) taulukko kylien taustatiedoista, 2.) kartta väestön sijoittumisesta kunnassa/kaupungissa sekä 3.) kartta väestönmuutoksesta osa-alueittain maakuntakaavan voimaan tulon jälkeen vuosien 2009 ja 2015 välillä. Tilasto- ja karttatarkastelun jälkeen kuvataan prosessin aikana saatu palaute ja osallistuminen. Lopuksi kootaan yhteen niitä maakuntakaavan muutosehdotuksia, joita aineistosta nousee. Lopullinen kaavaratkaisu muotoutuu osallistuvassa kaavoitusprosessissa suunnittelun edetessä.

Kylän määritelmä

Kylän käsitteen alkuperä juontuu asutushistoriasta. Kylällä on alun perin tarkoitettu sellaisten talojen joukkoa, joiden viljelykset ja niityt noudattivat sarkajakoa ja joita ympäröi yhteinen metsä ja laidun. Kylä on siis kuntaa pienemmän alueen asukkaiden muodostama yhteisö, joka on maantieteellisesti suhteellisen yhtenäinen aluekokonaisuus. Kylien historiallisilla rajoilla on myös oma hallinnollinen selityksensä. Kylille määriteltiin viralliset rajat 1700-luvun jälkipuoliskolta alkaen toimeenpannussa isojaossa. Tuolloin talot merkittiin maakirjaan kylittäin. Myöhemmin maarekisterissä kunnan alue jakautui kyliin, kylät taloihin ja talot tiloihin. Tämä kiinteistörekisterissä edelleen käytetty kyläjako ei monessa tapauksessa enää vastaa asutuksen nykyistä rakennetta, vaan uusia kyläkeskittymiä on voinut syntyä myös vanhojen maarekisterikylien raja-

alueille ja joitakin kyliä on voinut myös lähes hävitä siten, että niissä ei ole lainkaan vakituisia asukkaita. (ks. esim. Lähde H.K. 2007)

Kyläkäsitteen taustalla on siis spontaanisti muodostuneen yhteisön lisäksi hallinnollisia intressejä: erityisesti maanomistus /maarekisterikylä ja myöhemmin (nykyään merkitystään menettäneet) kuntahallintoon liittyvät koulupiirit ja vaalihallinto. Maatilat muodostivat aikoinaan alueellisen kokonaisuuden, jolla oli yhteisiä maa- ja vesialueita sekä erilaisia, esimerkiksi maamiesseurojen tai työväenyhdistysten omistuksessa olleita yhteiskäyttöön ja kokoontumiseen liittyviä kiinteistöjä.

Perinteiselle kyläyhteisölle oli tyypillistä vahva yhteishenki ja monenlainen keskinäinen yhteistoiminta, esimerkiksi talkoot. Kylät ovat kuitenkin ajan saatossa muuttuneet ja erilaistuneet ”mosaiikkimaiseksi” maaseudeksi ja osaksi erilaisia (virtuaalisiakin) verkostoja. Kylillä on kuitenkin säilynyt vahva rooli monimuotoisina paikallisina, ennen kaikkea sosiaalisina ja usein myös taloudellisina yhteisöinä. (Katajamäki 2016)


Kainuussa kylät ovat olleet aina suhteellisen hajanaisia ja maaseutu harvaan asuttua (Keränen ym. 2000). Isojako ja myöhemmät uusjaot hajauttivat kylärakennetta ja lisäsivät tilojen määrää 1800-luvulla. Kainuussa kylät ovat perinteisesti muodostuneet toistensa läheisyydellä sijainneista pienistä maataloista, joita on ”täydennysrakennettu” erityisesti sotien jälkeisellä asutuspolitiikalla. Tämä hajotti entisestään kainuulaista kylärakennetta, vaikka osittain tämän ansiosta maaseutuväestö kasvoi voimakkaasti aina 1960-luvulle saakka. Kainuulaisen maaseudun kulta-aikana (1930–1970) kylien palvelut laajenivat paikallisille peruspalveluilla, joita olivat erityisesti kauppa, koulu ja posti. Tällaiset kylät luokiteltiin 1980-luvulle saakka kyläkeskuksiksi vallalla olleen keskus-vaikutusalue-ajattelun mukaan.

Metsäteollisuuden läpimurto ja sotien jälkeen asutuspolitiikka ja vahva teollistuminen sekä siitä seuranneet kuntien ja valtion suuret rakennushankkeet synnyttivät ja kasvattivat uusia kyläalueita samalla kun jotkut kylät jäivät harvaan rakennetuiksi muutaman talon kyläalueiksi. Samalla myös maatalouden ja metsätalouden koneistuminen ja kehitysaluepolitiikka sekä erilaiset hyvinvointipalvelut monipuolistivat maaseudun elinkeinorakennetta ja samalla lisäsivät suunnittelutarvetta (ks. esim. Rusanen 2002). Kainuun ydinmaaseudun tyhjeneminen kiihtyi 1980-luvulla ja on jatkunut näihin päiviin saakka. Ainoita kasvavia alueita ovat olleet jotkut matkailukeskuskylät ja taajamien lievealueet.

Kylien rakenteessa ja luonteessa on viimeisten vuosikymmenien aikana tapahtunut muutoksia ja muutosten voidaan ennakoida jatkuvan. Palvelut ja liikkuminen muuttuvat merkittävästi mm. digitalisaation ja uusien toimintatapojen myötä. Palvelut, jotka nyt sijaitsevat kuntakeskuksissa, voidaan tulevaisuudessa saada kylälle sähköisesti. Julkisten palvelujen rinnalla yksityisen ja kolmannen sektorin rooli monipuolistuu ja integroituu osaksi paikallista palvelutuotantoa. Kylien rooli paikkaperusteisessa kehittämisessä säilyy ja erilaistuu paikallisten olosuhteiden ja aktiivisuuden mukaan.

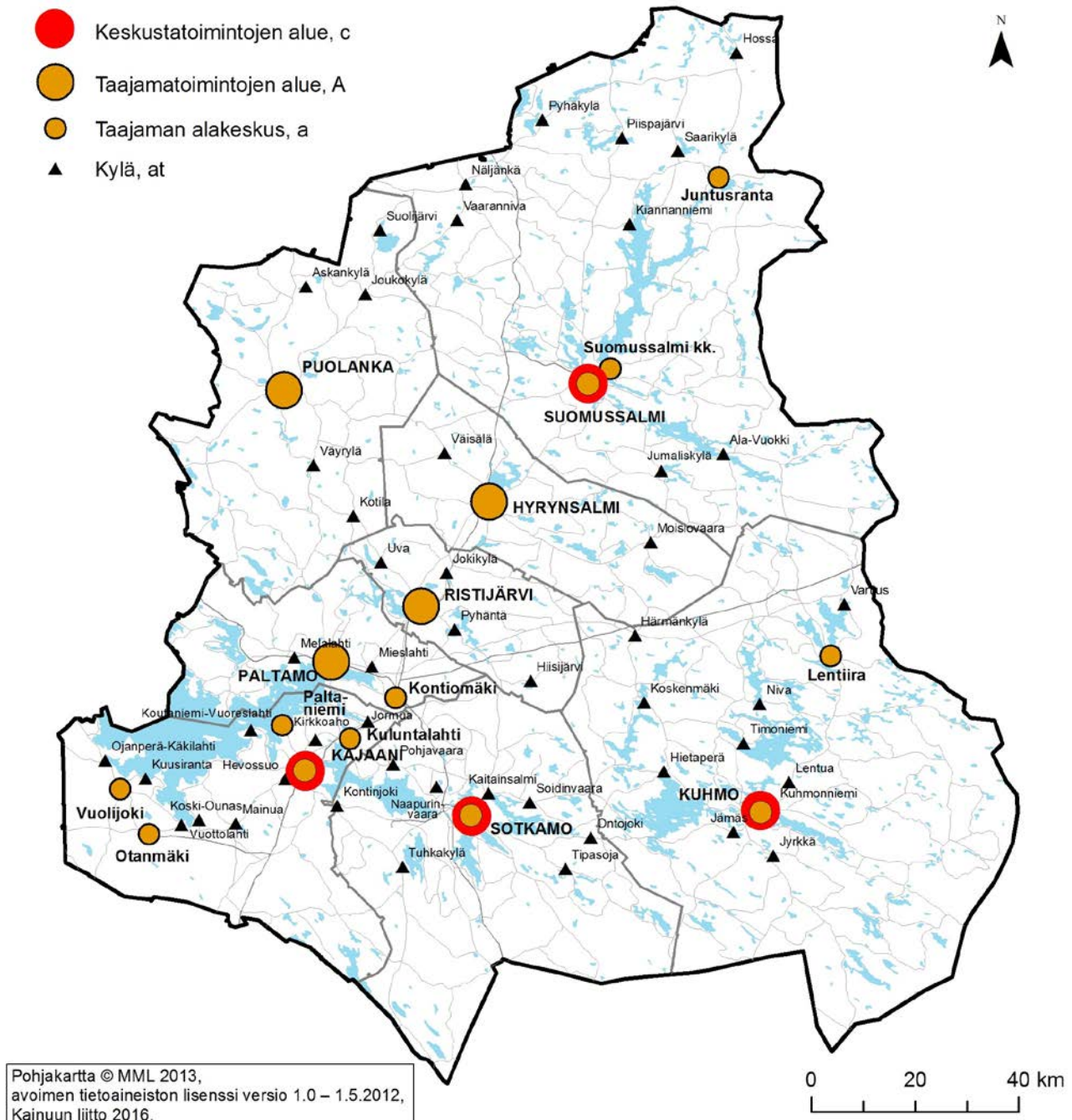
2. Taajama- ja kyläverkoston maakuntakaavoitustilanne

Kainuun maakuntakaavan tarkistamisen lähtökohtana ovat mm. voimassa ja vireillä olevat Kainuun maakuntakaavat. Kainuun voimassa olevissa maakuntakaavoissa osoitettu keskusverkko muodostuu:

- Kajaanin keskustatoimintojen alueesta
- Keskustatoimintojen alueista
- Tilaa vaativan vähittäiskaupan suuryksikköjen aluevarauksista
- Taajamatoimintojen alueista
- Taajaman alakeskuksista 

- Kylistä ^{at} (yht. 54 kpl) (ks. kuva 1)

Kuntien keskustaajamien maakuntakaavallinen tarkastelu on tehty Kainuun kaupan vaihemaakuntakaavan laadinnan yhteydessä (ks. www.kainuunliitto.fi/kaupan-vaihemaakuntakaava). Maakuntakaavan tarkistaminen ei koske lähtökohtaisesti vahvistettavana olevaa ja voimassa olevia vaihemaakuntakaavoja.



Kuva 1. Kainuun maakuntakaava 2020:ssa osoitettu taajama- ja kyläverkosto.

Taajaman alakeskus

Kainuun voimassa olevassa maakuntakaava 2020:ssa a-kohdemerkinnällä on osoitettu taajamien tärkeitä alakeskuksia, jotka ovat muodostuneet taajamien kaltaisiksi asumisen, palveluiden, teollisuuden ym. työpaikka-alueiksi. Taajaman alakeskuksena on osoitettu Vuolijoen, Otanmäen, Kontiomäen, Kuluntalahden, Lentiiran, Paltaniemen, Säräisniemen sekä Suomussalmen kirkonkylän ja Juntusrannan alueet.

Taajaman alakeskuksia koskee voimassa olevassa maakuntakaavassa seuraava suunnittelumääräys:

Taajaman alakeskuksen suunnittelussa on pyrittävä turvaamaan alakeskuksen asema sovitamalla yhteen asumisen, pienyritystoiminnan tai muun elinkeinotoiminnan tarpeet. Suunnittelussa tulee kiinnittää huomiota alueen viihtyisyyteen, uudisrakentamisen sopeuttamiseen rakennettuun ympäristöön, kevyen liikenteen toimintamahdollisuuksiin ja liikenneturvallisuuuteen. Uudisrakentaminen on pyrittävä sijoittamaan siten, että se sijoittuu palvelujen kannalta edullisesti olevan asutuksen sekä tie- ja tietoliikenneyhteyksien läheisyyteen.

Taajaman alakeskus (osa-alue)	Väkiluku 31.12.2015
Vuolijoki	523
Otanmäki	665
Kontiomäki	410
Kuluntalahti	980
Lentiira	135
Paltaniemi	507
Suomussalmen kirkonkylä	805
Juntusranta	259

Kainuun maakuntakaavan 2020 Seurantaraportin laadinnan yhteydessä v.2015 nousi esille seuraavaa:

Kuluntalahden sataman osayleiskaavan ehdotus on hyväksytty Kajaanin kaupunginvaltuustossa 2015. Venesataman kunnostusta on tehty vuonna 2013. Paltaniemen alueella on osayleiskaava selvitysvaiheessa, kaavan laatiminen on vuosien 2017-2019 aikana. Venesatamaa on kunnostettu 2014. Otanmäen kulttuuriympäristöasemakaava on vireillä ja Uunimiehentien asemakaavan kumoaminen vireillä 2015. Vuolijoen taajaman ympäristöasemakaavan kumoaminen valmistui 2014. Vuolijoen taajaman rakennetun alueen asemakaavamuutos on hyväksytty ja täytäntöönpanopäätös on annettu 2014. Lentiiran palvelutarjonta on vähentynyt. Kontiomäen alue on kehittynyt raakapuulogiikan keskuksena ja VR:n raideliikennekaluston testausalueena.

Kylät

Kainuun voimassa olevassa maakuntakaava 2020:ssa on osoitettu at-merkinnällä Kainuun kyläverkosto (yht. 54 kylää). Voimassa olevassa maakuntakaavassa merkinnällä at osoitetaan kylien peruspalvelujen sijaintia, jonka lähiympäristöä voidaan pitää suotuisana rakentamisalueena. Kainuun maakuntakaavassa kylää tarkoittavalla kohdemerkinnällä osoitetaan aluerakenteen ja maaseutuasutuksen kannalta tärkeitä kyläkeskuksia. Muut kylät ja maaseutualueet täydentävät ja tukevat osoitettua kyläverkostoa.

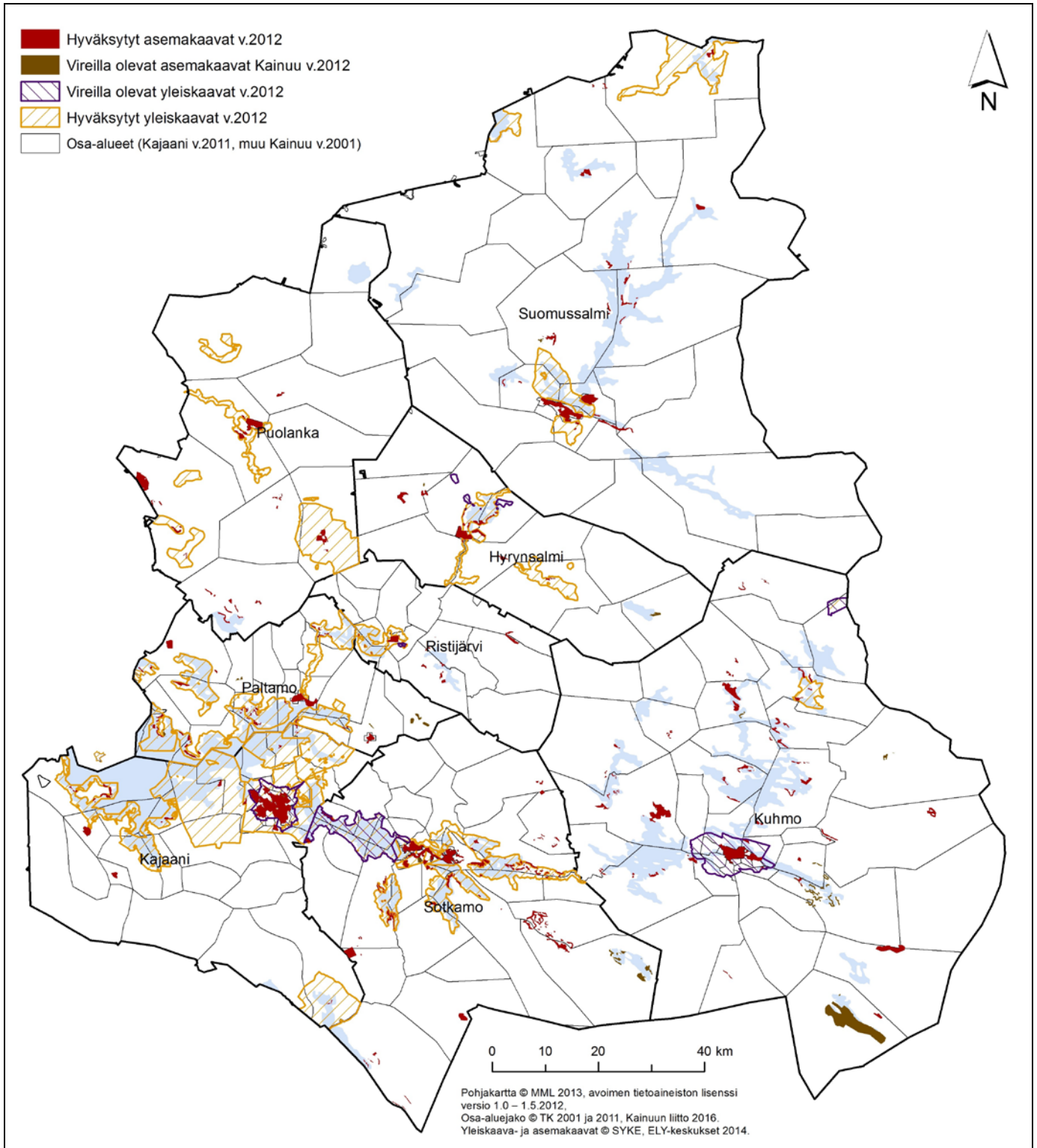
Kainuun maakuntakaavassa 2020 osoitettujen kylien valitsemisen perusteina käytettiin seuraavia kriteereitä (kriteerit eivät ole toisensa poissulkevia):

- A. kylän kehityskelpoisuus (asukasmäärä, olemassa olevat/suunnitellut peruspalvelut)
- B. kylällä on erityisen vetovoimainen ympäristö (esim. loma-asutuksen, matkailun tai muun elinkeinon ansiosta)
- C. muuten poikkeuksellisen arvokas kyläalue (esim. kylä edustaa tyypillistä kainuulaista asutusmaisemaa)
- D. taajaman läheinen kylä

Liitteessä 1 on listattu Kainuun maakuntakaava 2020:ssa osoitetut kylät merkitsemisperusteineen. Kainuun maakuntakaava 2020:ssa on annettu kyläkeskuksia koskeva suunnittelumääräys:

Kyläkeskuksen suunnittelussa on pyrittävä vahvistamaan kyläkeskuksen asemaa sovittamalla yhteen asumisen, palvelujen ja alkutuotannon tarpeet. Yksityiskohtaisemmassa kaavoituksessa ja rakentamisessa tulee kiinnittää erityistä huomiota rakentamisen sopeuttamiseen kyläkokonaisuuteen ja -ympäristöön, vesihuollon järjestämiseen ja hyvien yhtenäisten peltoalueiden säilymiseen maatalouskäytössä. Uudisrakentaminen on pyrittävä sijoittamaan siten, että se sijoittuu palvelujen kannalta edullisesti olevan asutuksen sekä tie- ja tietoliikenneyhteyksien läheisyyteen.

Maakuntakaava on ohjeena laadittaessa ja muutettaessa kuntien laatimia yleiskaavoja ja asemakaavoja. Maakuntakaava ei ole oikeusvaikuttaisen yleiskaavan eikä asemakaavan alueella voimassa muutoin kuin yleis- tai asemakaavoja muutettaessa (Maankäyttö- ja rakennuslaki 132/1999, 32 §). Kainuun yleiskaavojen ja asemakaavojen tilanne vuonna 2012 on esitetty kuvassa 2.



Kuva 2. Yleiskaavoitettu ja asemakaavoitettu alue Kainuussa vuonna 2012.

3. Hyrynsalmi

Voimassa oleva maakuntakaavatilanne 2020, Hyrynsalmi

Kainuun maakuntakaavassa 2020 osoitettujen kylien valitsemisen perusteina käytettiin seuraavia kriteereitä (kriteerit eivät ole toisensa poissulkevia):

- kylän kehityskelpoisuus (asukasmäärä, olemassa olevat/suunnitellut peruspalvelut)
- kylällä on erityisen vetovoimainen ympäristö (esim. loma-asutuksen, matkailun tai muun elinkeinon ansiosta)
- muuten poikkeuksellisen arvokas kyläalue (esim. kylä edustaa tyypillistä kainuulaista asutusmaisemaa)
- taajaman läheinen kylä

Kunta	Kylä ^{at}	Merkitysemisperuste
HYRYNSALMI	Moisiovaara	A
	Väisälä	B

3.1 TAULUKKO: Hyrynsalmen kylien taustatietoja

Kylän nimi	MK 2020	Peruste	Väestö 2015	Väestön sijoittuminen	Palvelut	Infrastrukt uuri	Maisema-alue	Matkailu ja vapaa- ajantoiminta	Kyläsuunnitelma	Muuta huom ioitavaa:
Hoikka			62			Valokuitu				
Kangaskylä			173	Yli 39 as keskittyvä		Vesijohto, viemäri				as. keskittyvä keskustaajaman tuntumassa, peltoja jonkin verran
Kypärävaara			163	20-39 as keskittyvä		Vesijohto, valokuitu				Kesämökkejä yli 100. Hajanainen väestörakenne, peltoja useita
Kytömäki			65			Valokuitu				Peltoja useita
Moisiovaara	at	A	141	Yli 39 as keskittyvä	Koulu	Vesijohto, valokuitu	Maakunnallinen maisema-alue		Teemakyläsuunnitelma	Peltoja useita
Nuottikylä			170	20-39 as keskittyvä		Valokuitu				as. keskittyvä keskustaajaman tuntumassa, peltoja useita
Oravivaara			113	20-39 as keskittyvä				Kaunislehdon talomuseo		Peltoja jonkin verran
Pekankylä			67			Valokuitu				
Tapaninkylä			67			Valokuitu				Peltoja jonkin verran
Väisälä	at	B	117	20-39 as keskittyvä x2	Kauppa	Vesijohto, viemäri, valokuitu		Ukkohallan matkailukeskus		Kesämökkejä yli 150, peltoja useita

Tiedonkeruun pohjana käytetään osa-aluejakoa, joka on kuntien määrittämä toiminnallinen aluejako. Osa-aluejaon digitoinnista sekä raja- ja nimitiedostojen ylläpidosta vastaa Tilastokeskus.

Väestön määrä on vuodelta 2015, kesämökkien määrä on vuodelta 2014 ja työpaikkojen määrä on vuodelta 2012. Mahdolliset huomiot väestömuutoksesta kuvaavat asukasluvun muutosta vuosien 2009 ja 2015 välillä eli Kainuun maakuntakaava 2020:n voimaantulon jälkeen. (Lähde: SYKE, Tilastokeskus, YKR) Väestön sijoittumista kuvataan YKR-aluejaolla. Yli 39 asukkaan keskittyvä on YKR kylä ja 20-39 asukkaan keskittämä YKR pienkyliä. YKR-aluejaot on toteutettu yhdistelemällä 250 x 250 metrin ruutuja paikkatietomenetelmillä. Yhdistelyperusteina ovat mm. rakennustehokkuus, rakennusten käyttötarkoitus ja väestömäärä. YKR-aluejakoja ovat taajamat, kylät, pienkylät ja maaseudun harva asutus. (Lähde: SYKE, Tilastokeskus).

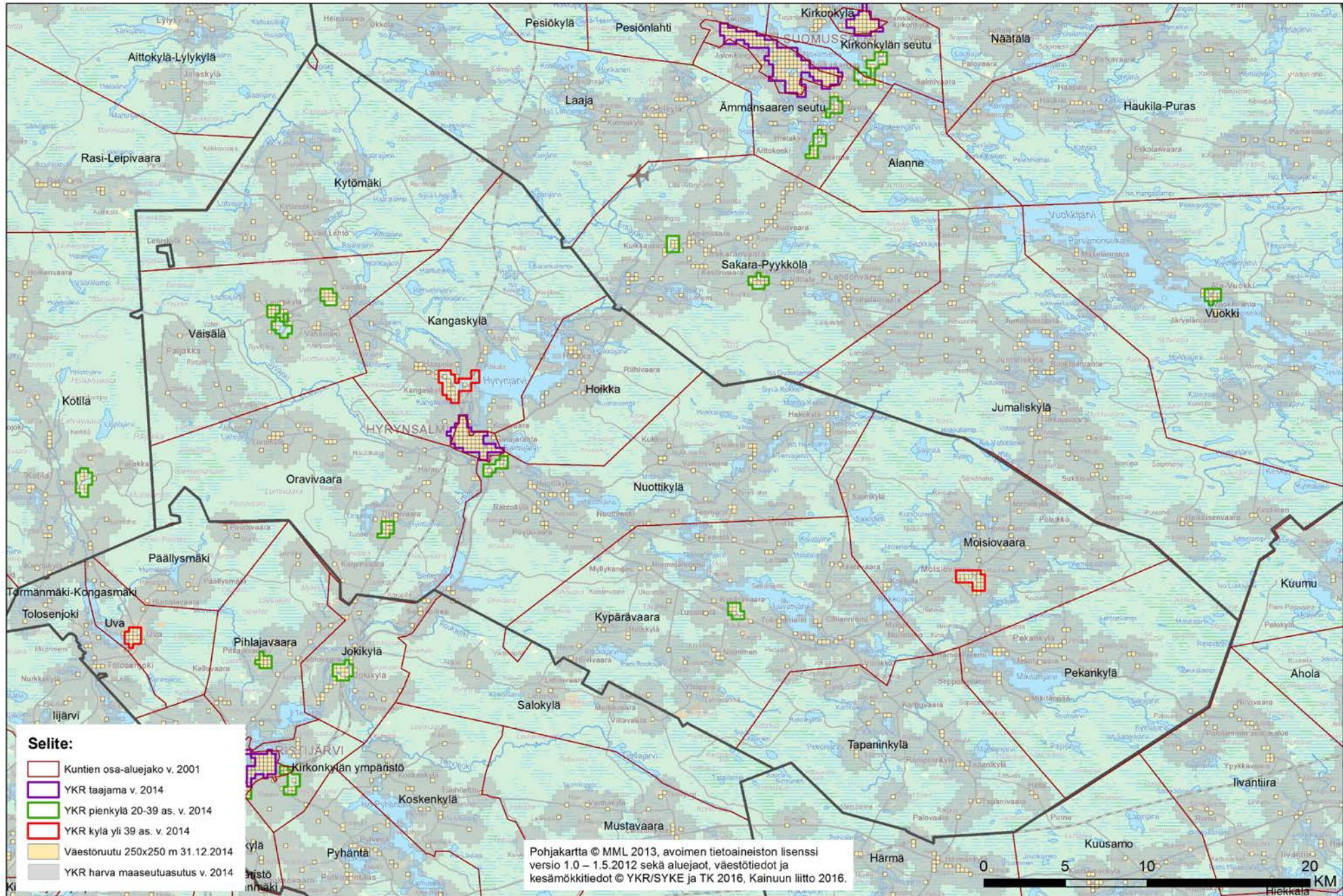
Peltojen pinta-ala tiedot perustuvat Maaseutuviraston ylläpitämään peltolohkoregisteriin, jossa on kaikkien pinta-alaperusteista tukea hakeneiden maatalojen peltopinta-alan sijaintitieto. (Lähde: Maaseutuvirasto, 2017)

Kainuun maakuntakaavassa 2020 osoitettujen kylien valitsemisen perusteina käytettiin seuraavia kriteereitä (kriteerit eivät ole toisensa poissulkevia):

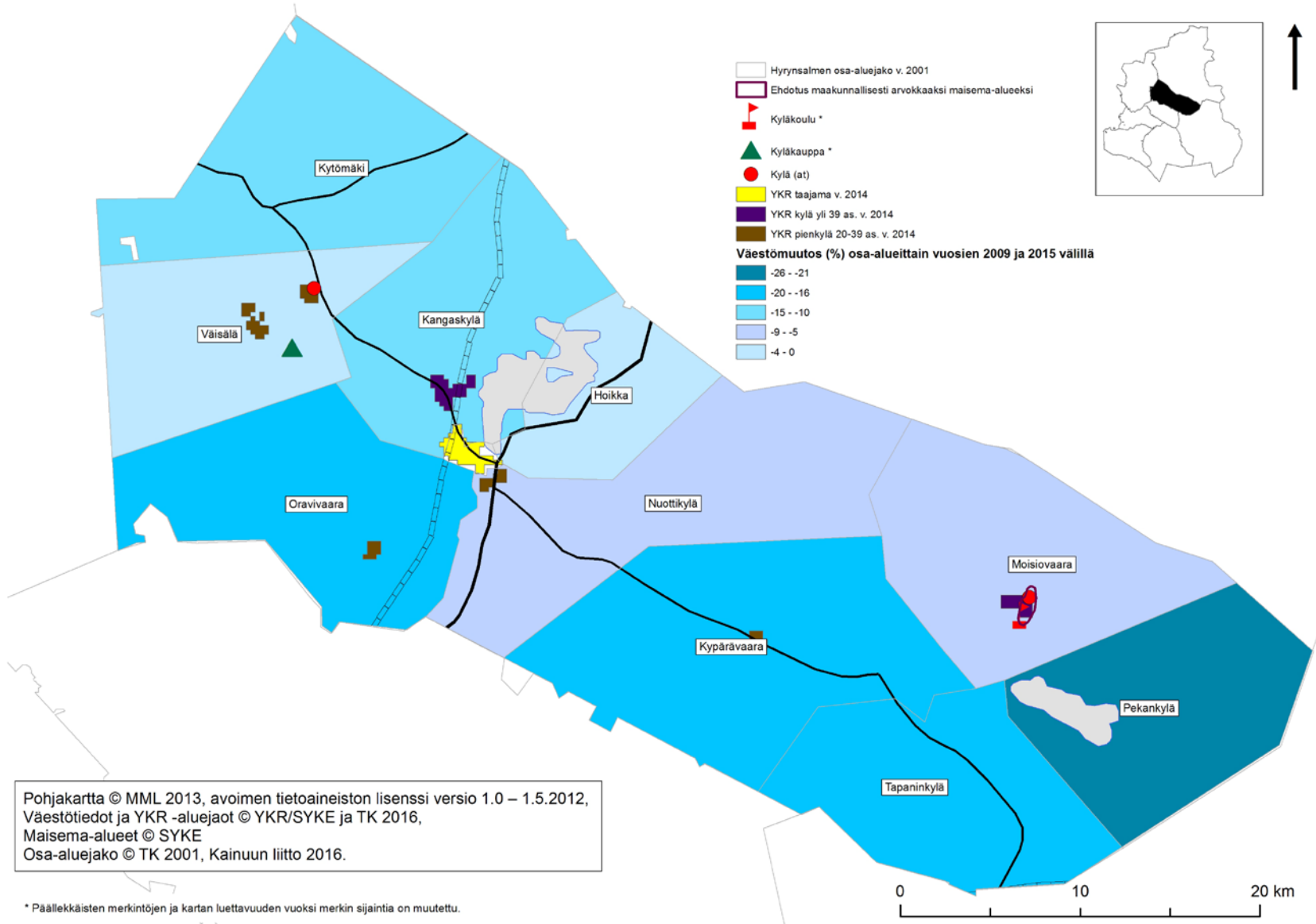
- kylän kehityskelpoisuus (asukasmäärä, olemassa olevat/suunnitellut peruspalvelut)
- kylällä on erityisen vetovoimainen ympäristö (esim. loma-asutuksen, matkailun tai muun elinkeinon ansiosta)
- muuten poikkeuksellisen arvokas kyläalue (esim. kylä edustaa tyypillistä kainuulaista asutusmaisemaa)
- taajaman läheinen kylä

Vesijohto- ja viemäriverkostoon (Lähde: Kainuun ELY-keskus, 2016) ei ole liittynyt kaikki osa-alueen kotitaloudet ja liittyen määrä voi joillain osa-alueilla olla vähäinen.

3.2 KARTTA: Väestön sijoittuminen Hyrynsalmella v.2014



3.3 KARTTA: Väestönmuutos osa-alueittain vuosien 2009 ja 2015 välillä Hyrynsalmella



Pohjakartta © MML 2013, avoimen tietoaiteiston lisenssi versio 1.0 – 1.5.2012,
 Väestötiedot ja YKR -aluejaot © YKR/SYKE ja TK 2016,
 Maisema-alueet © SYKE
 Osa-aluejako © TK 2001, Kainuun liitto 2016.

* Päällekkäisten merkintöjen ja kartan luettavuuden vuoksi merkin sijaintia on muutettu.

4. Kajaani

Voimassa oleva maakuntakaavatilanne 2020, Kajaani

Kainuun maakuntakaavassa 2020 osoitettujen kylien valitsemisen perusteina käytettiin seuraavia kriteereitä (kriteerit eivät ole toisensa poissulkevia):

- A. kylän kehityskelpoisuus (asukasmäärä, olemassa olevat/suunnitellut peruspalvelut)
- B. kylällä on erityisen vetovoimainen ympäristö (esim. loma-asutuksen, matkailun tai muun elinkeinon ansiosta)
- C. muuten poikkeuksellisen arvokas kyläalue (esim. kylä edustaa tyyppillistä kainuulaista asutusmaisemaa)
- D. taajaman läheinen kylä

Kunta	Kylä ^{at}	Merkitsemisperuste
KAJAANI	Hevossuo	D
	Jormua	A
	Kirkkoaho	D
	Koutaniemi-Vuoreslahti	A, B
	Mainua	A
	Vuottolahti	B
	Koski-Ounas	B
	Kuusiranta	D
	Ojanperä-Käkilahti	B

Kunta	Taajaman alakeskus ^a
KAJAANI	Vuolijoki
	Otanmäki
	Kuluntalahti
	Paltaniemi

4.1 TAULUKKO: Kajaanin kaupungin osa-alueiden/kylien taustatietoja

Kajaanin kylä- ja kaupunginosaohjelma 2009-2014 on laadittu. Kajaanin kylä- ja kaupunginosaohjelma 2014-2020 valmistui 2015.

Kylän nimi	MK 2020	Peruste	Väestö 2015	Väestön sijoittuminen	Palvelut	Infrastruktuuri	Maisema-alue	Matkailu ja vapaa-ajantoiminta	Kyläsuunnitelma	Kaupunki-maaseutuluokitus (Lähde: SYKE & OY) *	Muuta huomioitavaa:
Halla-aho			34						Hiljaisten kylän suunnitelma	harvaan asuttu maaseutu	
Hannusranta			84	20-39 as keskittymä x2		Vesijohto				kaupungin läheinen maaseutu	
Hatulanmäki			71							harvaan asuttu maaseutu	Peltoja jonkin verran
Hevossuo-Teerisuo	at	D	169	Yli 39 as keskittymä		Vesijohto, viemäri suunnitteilla				kaupungin kehysalue	
Hoikankangas			354	Yli 39 as keskittymä		Vesijohto, viemäri				ulompi kaupunkialue	Työpaikkoja yli 600
Jokivarsi			107	Yli 39 as keskittymä		Vesijohto, viemäri, valokuitu				kaupungin kehysalue	
Jormua	at	A	661	Yli 39 as keskittymä x4	Koulu	Vesijohto, viemäri				kaupungin läheinen maaseutu	Kesämökkejä yli 150, peltoja useita yksittäisiä
Karankalahti			180	20-39 as keskittymä ja Yli 39 as keskittymä		Vesijohto, valokuitu				kaupungin kehysalue	
Kirkkoaho	at	D	747	Taajama ja 20-39 as keskittymä		Vesijohto, viemäri, valokuitu			Hiljaisten kylän suunnitelma	kaupungin kehysalue	
Koski ***	at	B	198	20-39 as keskittymä x2 ja Yli 39 as keskittymä		Vesijohto, viemäri				kaupungin läheinen maaseutu	Peltoja jonkin verran
Koutaniemi ****	at	AB	329	20-39 as keskittymä x3 ja Yli 39 as keskittymä		Vesijohto, viemäri suunnitteilla (2016-2017)			Teemakyläsuunnitelma	kaupungin läheinen maaseutu	Kesämökkejä yli 100, peltoja useita nauhamaisena keskittymänä
Kuluntalahti	a		980	Taajama, 20-39 as keskittymä ja Yli 39 as keskittymä x2	Koulu	Vesijohto, viemäri, valokuitu				kaupungin kehysalue	Työpaikkoja yli 250, peltoja jonkin verran
Kuusiranta	at	D	79	20-39 as keskittymä		Vesijohto				harvaan asuttu maaseutu	Kesämökkejä alle 70, peltoja jonkin verran
Kytökoski			90	20-39 as keskittymä		Vesijohto				harvaan asuttu maaseutu	Peltoja merkittävästi
Käkisaari	at	B	217	20-39 as keskittymä x2		Vesijohto			Teemakyläsuunnitelma	harvaan asuttu maaseutu	Kesämökkejä yli 150, peltoja merkittävästi
Lahnasjärvi			24							harvaan asuttu maaseutu	
Lehtovaara			95	20-39 as keskittymä			Maakunnallinen maisema-alue			kaupungin läheinen maaseutu	
Mainua	at	A	176	20-39 as keskittymä, Yli 39 as keskittymä		Vesijohto, viemäri				kaupungin läheinen maaseutu	
Otanmäki	a		665	Taajama	Kauppa ja koulu	Vesijohto, viemäri		Maauimala ja lintuallas		ulompi kaupunkialue	Työpaikkoja yli 400. Väestömuutos alle -10% Alueella vireillä kaivoshanke
Ounas ***	at	B	75	20-39 as keskittymä		Vesijohto			Teemakyläsuunnitelma	kaupungin läheinen maaseutu	Kesämökkejä yli 100
Paltaniemi	a		507	Taajama ja Yli 39 as keskittymä x2		Vesijohto, viemäri, valokuitu	Valtakunnallinen maisema-alue**	Kuvakirkko		kaupungin kehysalue	Peltoja merkittävästi tiiviinä keskittymänä
Parkinniemi			63	20-39 as keskittymä		Vesijohto, viemäri				kaupungin kehysalue	
Saaresmäki			22			Vesijohto				harvaan asuttu maaseutu	
Sarvivaara			54	20-39 as keskittymä		Vesijohto, viemäri				kaupungin läheinen maaseutu	
Takkaranta			165	20-39 as keskittymä, Yli 39 as keskittymä		Vesijohto, viemäri, valokuitu				kaupungin kehysalue	Väestömuutos yli +20%
Venäänniemi			118	20-39 as keskittymä		Vesijohto, valokuitu				kaupungin kehysalue	Väestömuutos yli +25%
Vuolijoki	a		523	Taajama, 20-39 as keskittymä	Kauppa ja koulu	Vesijohto, viemäri			Teemakyläsuunnitelma	harvaan asuttu maaseutu	Työpaikkoja yli 100, peltoja merkittävästi
Vuoreslahti ****	at	AB	199	Yli 39 as keskittymä		Vesijohto			Teemakyläsuunnitelma	kaupungin läheinen maaseutu	Kesämökkejä yli 100
Vuottolahti	at	B	293	20-39 as keskittymä x2, Yli 39 as keskittymä	Kauppa	Vesijohto, viemäri				harvaan asuttu maaseutu	Kesämökkejä yli 100, peltoja merkittävästi

* Osa-alueelle on merkitty se kaupunki-maaseutuluokituksen luokka, jota enemmistö osa-alueesta edustaa.

** Paltaniemen kulttuurimaisema ja Oulujärven rantaluhdat on ehdotettu laajennettavaksi Koutaniemen alueelle.

*** Kosken ja Ounaksen osa-alueet osoitettu maakuntakaavassa yhdellä merkinnällä Koski-Ounas.

**** Koutaniemen ja Vuoreslahden osa-alueet osoitettu maakuntakaavassa yhdellä merkinnällä Koutaniemi-Vuoreslahti.

Tiedonkeruun pohjana käytetään osa-aluejakoa, joka on kuntien määrittämä toiminnallinen aluejako. Osa-aluejaon digitoinnista sekä raja- ja nimitiedostojen ylläpidosta vastaa Tilastokeskus.

Väestön määrä on vuodelta 2015, kesämökkien määrä on vuodelta 2014 ja työpaikkojen määrä on vuodelta 2012. Mahdolliset huomiot väestömuutoksesta kuvaavat asukasluvun muutosta vuosien 2009 ja 2015 välillä eli Kainuun maakuntakaava 2020:n voimaantulon jälkeen. (Lähde: SYKE, Tilastokeskus, YKR)

Väestön sijoittumista kuvataan YKR-aluejaolla. Yli 39 asukkaan keskittymä on YKR kylä ja 20-39 asukkaan keskittämä YKR pienkylä. YKR-aluejaot on toteutettu yhdistelemällä 250 x 250 metrin ruutuja paikkatietomenetelmillä. Yhdistelyperusteina ovat mm. rakennustehokkuus, rakennusten käyttötarkoitus ja väestömäärä. YKR-aluejakoja ovat taajamat, kylät, pienkylät ja maaseudun harva asutus. (Lähde: SYKE, Tilastokeskus).

Peltojen pinta-alatiedot perustuvat Maaseutuviraston ylläpitämään peltolohkoregisteriin, jossa on kaikkien pinta-alaperusteista tukea hakaneiden maatalojen peltopinta-alan sijaintitieto. (Lähde: Maaseutuvirasto, 2017)

Paikkatietoperusteisen kaupunki-maaseutueluokittelun ovat tehneet Suomen ympäristökeskus ja Oulun yliopiston maantieteen laitos yhteistyössä työ- ja elinkeinoministeriön, maa- ja metsätalousministeriön ja Tilastokeskuksen kanssa.

- Sisempi kaupunkialue: Kaupunkien tiivis yhtenäinen tehokkaasti rakennettu alue.
- Ulompi kaupunkialue: Sisemmän kaupunkialueen reunasta yhtenäisesti jatkuvan taajamarakenteen reunalle ulottuva kaupunkimaisen tehokkuuden alue.
- Kaupungin kehysalue: Kaupunkiin välittömästi kytkeytyvä osa kaupungin ja maaseudun välivyöhykkeestä.
- Maaseudun paikalliskeskukset: Suurempien kaupunkialueiden ulkopuolella sijaitsevat taajamakeskukset, pikkukaupungit ja isot kirkonkylät.
- Kaupungin läheinen maaseutu: Maaseutumainen alue, joka on toiminnallisesti ja fyysisesti lähellä kaupunkialueita.
- Ydinmaaseutu: Intensiivistä maankäyttöä ja/tai paikallistasolla elinkeinorakenteeltaan monipuolista suhteellisen tiiviisti asuttua maaseutua.
- Harvaan asuttu maaseutu: Harvaan asuttua aluetta, jossa toiminnoiltaan monipuolisia keskittymiä ei ole tai ne ovat pieniä ja sijaitsevat etäällä toisistaan. Alueen maa-alueesta suurin osa on metsää.

Kainuun maakuntakaavassa 2020 osoitettujen kylien valitsemisen perusteina käytettiin seuraavia kriteereitä

(kriteerit eivät ole toisensa poissulkevia):

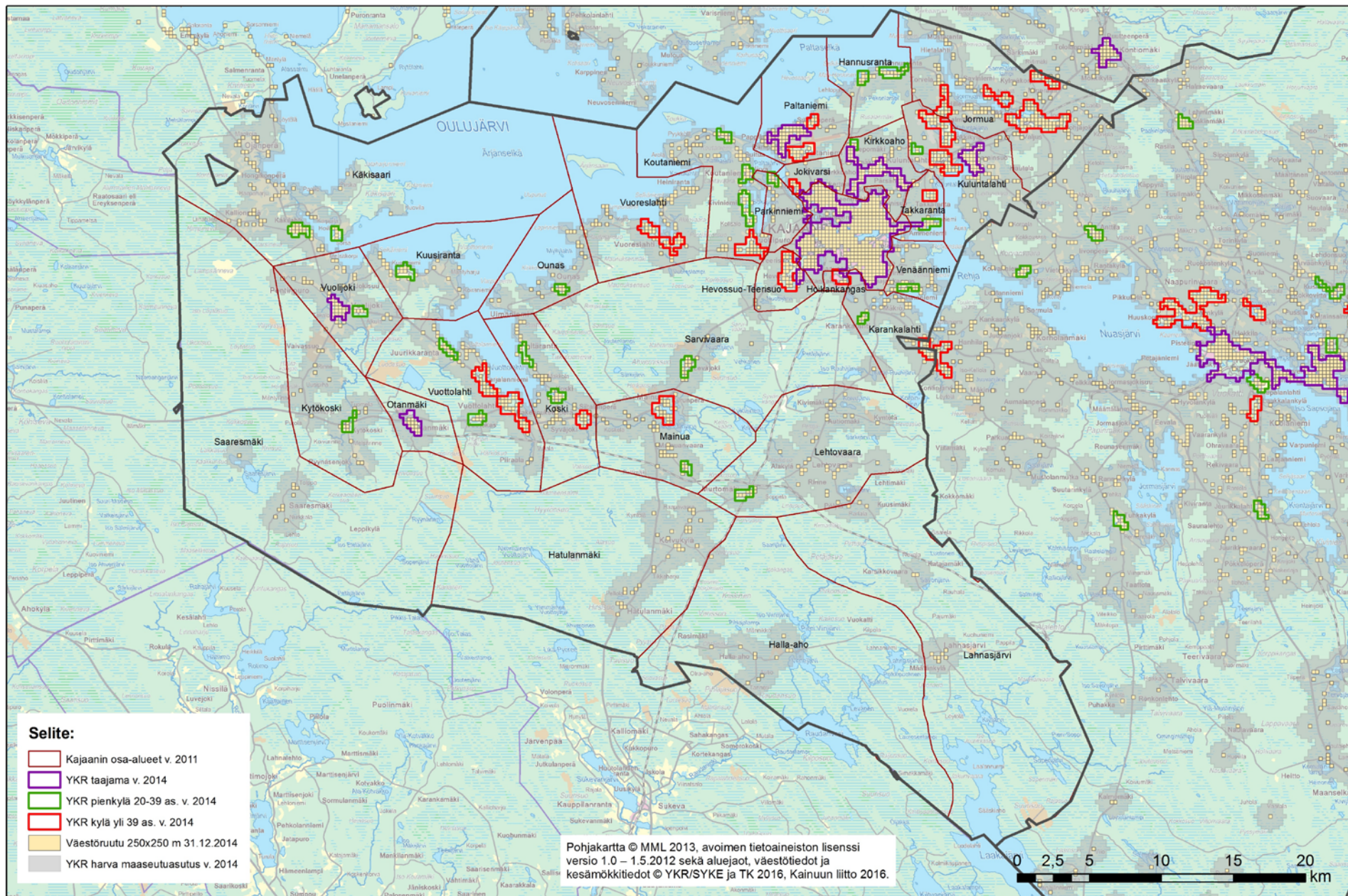
- A. kylän kehityskelpoisuus (asukasmäärä, olemassa olevat/suunnitellut peruspalvelut)
- B. kylällä on erityisen vetovoimainen ympäristö (esim. loma-asutuksen, matkailun tai muun elinkeinon ansiosta)
- C. muuten poikkeuksellisen arvokas kyläalue (esim. kylä edustaa tyypillistä kainuulaista asutusmaisemaa)
- D. taajaman läheinen kylä

Vesijohto- ja viemäriverkostoon (Lähde: Kainuun ELY-keskus, 2016) ei ole liittynyt kaikki osa-alueen kotitaloudet ja liittyen määrä voi joillain osa-alueilla olla vähäinen.

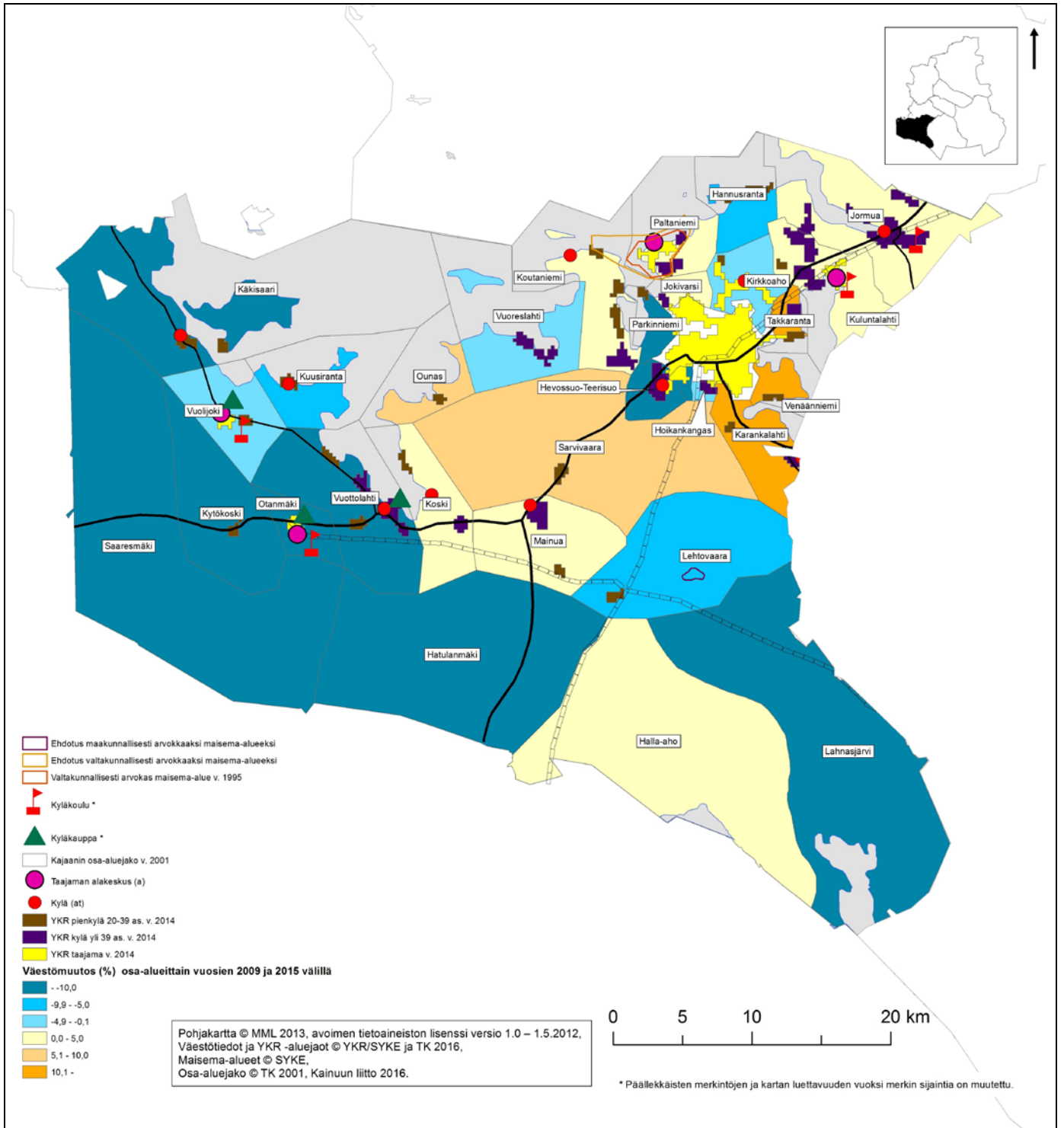


Koutaniemi-Vuoreslahti kyläyhdistys ry:n kylätalo (Lähde: Kainuun liitto)

4.2 KARTTA: Väestön sijoittuminen Kajaanissa v.2014



4.3 KARTTA: Väestönmuutos osa-alueittain vuosien 2009 ja 2015 välillä Kajaanissa



5. Kuhmo

Voimassa oleva maakuntakaavatilanne 2020, Kuhmo

Kainuun maakuntakaavassa 2020 osoitettujen kylien valitsemisen perusteina käytettiin seuraavia kriteereitä (kriteerit eivät ole toisensa poissulkevia):

- A. kylän kehityskelpoisuus (asukasmäärä, olemassa olevat/suunnitellut peruspalvelut)
- B. kylällä on erityisen vetovoimainen ympäristö (esim. loma-asutuksen, matkailun tai muun elinkeinon ansiosta)
- C. muuten poikkeuksellisen arvokas kyläalue (esim. kylä edustaa tyypillistä kainuulaista asutusmaisemaa)
- D. taajaman läheinen kylä

Kunta	Kylä ^{at}	Merkitsemisperuste
KUHMO	Hietaperä	A
	Härmänkylä	A
	Jyrkkä	B
	Jämäs	D
	Niva	B
	Koskenmäki	A
	Kuhmonniemi	D
	Lentua	A, D
	Timoniemi	C
	Vartius	B

Kunta	Taajaman alakeskus ^a
KUHMO	Lentiira

5.1 TAULUKKO: Kuhmon osa-alueiden/kylien taustatietoja

Kylän nimi	MK 2020	Peruste	Väestö 2015	Väestön sijoittuminen	Palvelut	Infrastrukturi	Maisema-alue	Matkailu ja vapaa-ajantoiminta	Kyläsuunnitelma	Muuta huomioitavaa:
Ahola			23							
Akonkoski			45			Vesijohto, viemäri				
Haataja			43	20-39 as keskittyä		Vesijohto, viemäri				
Halla			122			Vesijohto, viemäri				Kesämökkejä alle 60, peltoja useita
Haukela			72							
Heiskala			64	20-39 as keskittyä x2						Kesämökkejä yli 100
Hiekkala			50			Valokuituhanke 2016				
Hietaperä	at	A	265		Koulu	Valokuitu			Hiljaisten kylien suunnitelma	Kesämökkejä yli 150, peltoja useita
Härmänkylä	at	A	65			Valokuitu				Kesämökkejä alle 30, peltoja jonkin verran
Iivantiira			117			Valokuitu				Kesämökkejä alle 50, peltoja useita
Jonkeri			16							Väestömuutos alle -43%
Jyrkkä	at	B	98							Kesämökkejä alle 40
Jämäs	at	D	145	Yli 39 as keskittyä		Vesijohto, viemäri			Teemakyläsuunnitelma	
Kalliojoki			59	20-39 as keskittyä				Petojen katselu	Hiljaisten kylien suunnitelma	Kesämökkejä yli 100
Kataja			25							
Katerma			84			Valokuituhanke 2016				Peltoja jonkin verran
Kieki			31					Petojen katselu		
Koskenmäki	at	A	118		Kauppa	Vesijohto			Teemakyläsuunnitelma	Peltoja useita
Kuhmonniemi	at	D	183	Yli 39 as keskittyä		Vesijohto, viemäri tulossa 2016-2017				Peltoja useita
Kuumu			37							
Kuusamonkylä			38			Valokuitu				Peltoja jonkin verran
Lauvus			58							
Lentiira	a		135	Yli 39 as keskittyä		Vesijohto		Petojen katselu	Teemakyläsuunnitelma	Kesämökkejä yli 100
Lentua	at	AD	171		Koulu					Kesämökkejä n.150
Mäntymäki			55			Vesijohto				
Nieminen			61						Teemakyläsuunnitelma	
Niva	at	B	57			Vesijohto	Maakunnallinen maisema-alue			Kesämökkejä n. 60
Pyssylahti			70	20-39 as keskittyä						
Rahajärvi			35							
Rasti			81							Peltoja jonkin verran
Riihimäki			36	20-39 as keskittyä						
Saunajärvi			24							
Seilonen			108							
Sylväjä			231	20-39 as keskittyä x2		Viemäri, vesijohto				Kesämökkejä n.100, useita peltoja
Särkijoki			40	20-39 as keskittyä						
Tervasalmi			149							Kesämökkejä yli 100, peltoja jonkin verran
Timoniemi	at	C	129	20-39 as keskittyä	Koulu		Maakunnallinen maisema-alue		Hiljaisten kylien suunnitelma	Kesämökkejä yli 150, peltoja jonkin verran
Vartius	at	B	78		Kauppa	Vesijohto, viemäri	Maakunnallinen maisema-alue		Teemakyläsuunnitelma	Työpaikkoja yli 130
Vepsä			81							Peltoja jonkin verran
Vuosanka			33			Valokuitu				

Tiedonkeruun pohjana käytetään osa-aluejakoa, joka on kuntien määrittämä toiminnallinen aluejako. Osa-aluejaon digitoinnista sekä raja- ja nimitiedostojen ylläpidosta vastaa Tilastokeskus.

Väestön määrä on vuodelta 2015, kesämökkien määrä on vuodelta 2014 ja työpaikkojen määrä on vuodelta 2012. Mahdolliset huomiot väestömuutoksesta kuvaavat asukasluvun muutosta vuosien 2009 ja 2015 välillä eli Kainuun maakuntakaava 2020:n voimaantulon jälkeen. (Lähde: SYKE, Tilastokeskus, YKR)

Väestön sijoittumista kuvataan YKR-aluejaolla. Yli 39 asukkaan keskittymä on YKR kylä ja 20-39 asukkaan keskittämä YKR pienkyliä. YKR-aluejaot on toteutettu yhdistelemällä 250 x 250 metrin ruutuja paikkatietomenetelmillä. Yhdistelyperusteina ovat mm. rakennustehokkuus, rakennusten käyttötarkoitus ja väestömäärä. YKR-aluejakoja ovat taajamat, kylät, pienkylät ja maaseudun harva asutus. (Lähde: SYKE, Tilastokeskus).

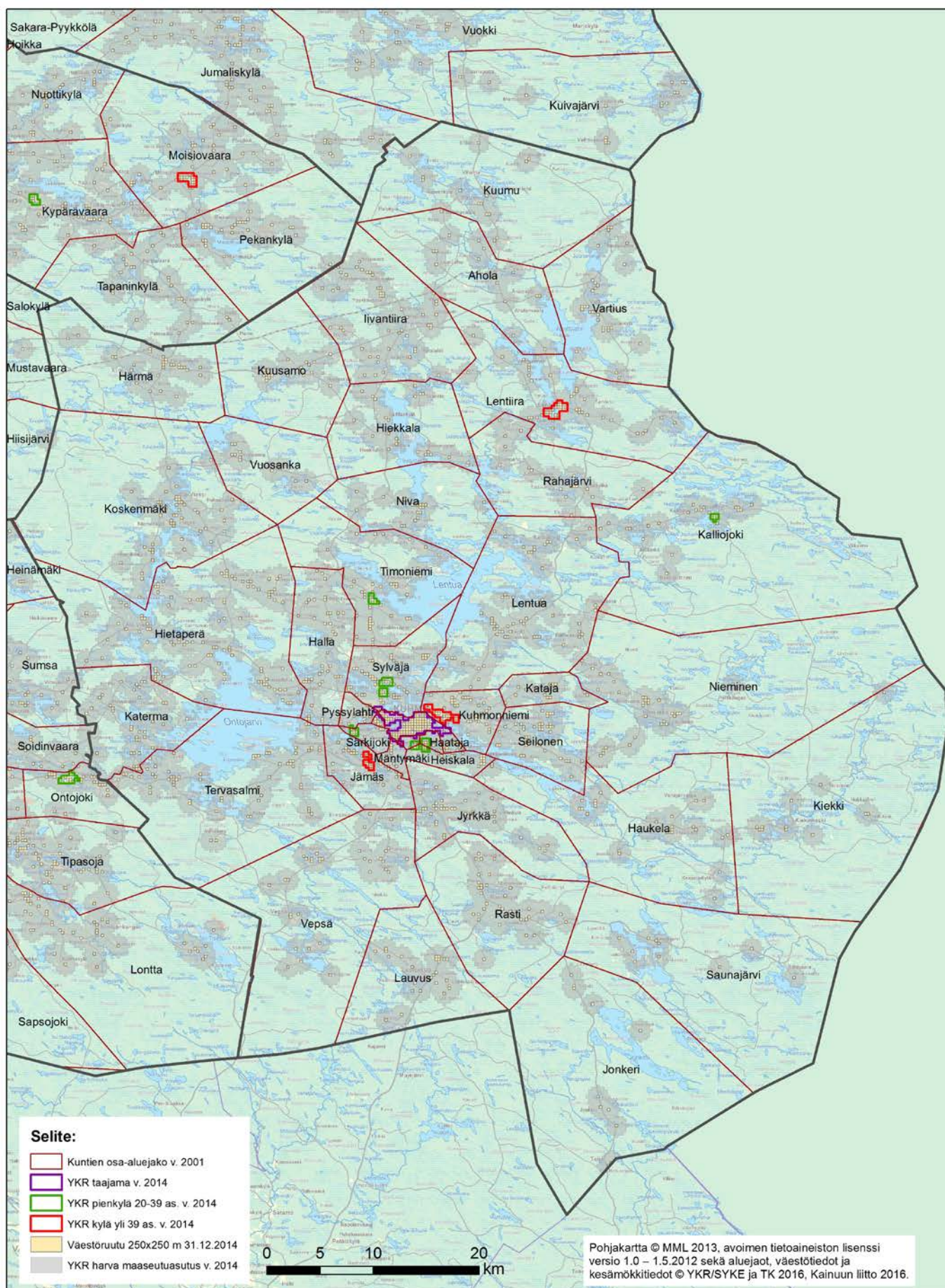
Peltojen pinta-alatiedot perustuvat Maaseutuviraston ylläpitämään peltolohkoregisteriin, jossa on kaikkien pinta-alaperusteista tukea hakeneiden maatalojen peltopinta-alan sijaintitieto. (Lähde: Maaseutuvirasto, 2017)

Kainuun maakuntakaavassa 2020 osoitettujen kylien valitsemisen perusteina käytettiin seuraavia kriteereitä (kriteerit eivät ole toisensa poissulkevia):

- A. kylän kehityskelpoisuus (asukasmäärä, olemassa olevat/suunnitellut peruspalvelut)
- B. kylällä on erityisen vetovoimainen ympäristö (esim. loma-asutuksen, matkailun tai muun elinkeinon ansiosta)
- C. muuten poikkeuksellisen arvokas kyläalue (esim. kylä edustaa tyypillistä kainuulaista asutusmaisemaa)
- D. taajaman läheinen kylä

Vesijohto- ja viemäriverkostoon (Lähde: Kainuun ELY-keskus, 2016) ei ole liittynyt kaikki osa-alueen kotitaloudet ja liittyen määrä voi joillain osa-alueilla olla vähäinen.

5.2 KARTTA: Väestön sijoittuminen Kuhmossa v.2014



5.3 KARTTA: Väestönmuutos osa-alueittain vuosien 2009 ja 2015 välillä Kuhmossa

