

2020

Kainuun suhdannekatsaus 1.puolivuososi



Henna.Sormunen@kainuu.fi

Kainuun liitto

18.12.2020

Valtioneuvoston taloudellinen katsaus, kesä 2020

Valtioneuvoston lokakuun katsauksen mukaan bruttokansantuotteen arvioidaan supistuvan 4,5 % vuonna 2020. Kesällä supistumisen arvioitiin olevan jopa 6 %. Viennin lisäksi yksityinen kulutus sekä yksityiset investoinnit supistuvat. Julkisten menojen lisääntyminen tukee talouskasvua tänä vuonna. BKT:n arvioidaan kasvavan 2,6 % vuonna 2021 ja 1,7 % vuonna 2022.

Talouden toipuminen tämän vuoden loppupuolelta alkaen on hidasta taloudenpitäjien alhaisen luottamuksen sekä epävarmuuden kasvun seurauksena. Talous toipuu alkuvuoden pysähdyksestä asteittain. Nopeimmin palautuu yksityinen kulutus, mutta yksityisten palveluiden kulutuksen kasvu jää edelleen vaisuksi. Investointien toipumista heikentää myös asuinrakentamisen väheneminen. Vienti ja teollisuustuotanto kärsivät globaalin pandemian jatkumisesta ja kääntyvät kasvuun vasta ensi vuoden puolella.

Työllisyys supistuu 2 % vuonna 2020 ja alkaa palautua ensi vuoden loppupuolella. Työttömyysaste nousee 8,2 prosenttiin v. 2021. Työllisyysaste palautuu vähitellen, mutta jää 71,9 prosenttiin vuonna 2024.

Julkisen talouden alijäämä kasvaa tänä vuonna 18 mrd. euroon ja julkisyhteisöjen velka n. 70 prosenttiin suhteessa BKT:hen. Lähivuosina julkisen talouden tulojen ja menojen välinen epätasapaino pienenee, kun talous elpyy ja monet hallituksen päättämät covid-19-epidemiaan liittyvät väliaikaiset tukitoimet päättyvät. Julkinen talous pysyy kuitenkin tuntuvasti alijäämäisenä ja velkasuhde jatkaa kasvuaan.

Taloudellinen katsaus: syksy 2020

<https://julkaisut.valtioneuvosto.fi/handle/10024/162468>

Kaivannaistoiminta ja elintarvikeklusteri kasvoivat korona-aikanakin – rekrytointiongelmien pahenevat

Vuoden 2020 suhdanteiden kehitystä on varjostanut korona. Suhdanteet ovat heikentyneet lähes kaikilla toimialoilla. Kaivannaistoiminnan liikevaihto kasvoi kuitenkin 25 % ja henkilöstömääräkin lähes 16 % 1. vuosipuolikkaalla. Matkailun liikevaihto romahti erityisesti huhti-toukokuussa. Kesäkuussa suuntaus oli parempaan ja lähes kaikki kärkitoimialat kasvoivat liikevaihdon osalta. Henkilöstömäärät romahtivat matkailussa ja vähenivät kaivannaisalaa lukuun ottamatta kaikissa kärkiklustereissa. Koronatilanteesta huolimatta Kainuun työttömyysaste on maan alhaisimpia ja avoimia työpaikkoja on paljon tarjolla. Kohtaanto-ongelma on Kainuussa pahentunut.

Klustereiden suhdanteet vuodesta 2019 vuoden 2020 kesä-heinäkuulle

Kainuun liitto julkaisee normaalisti suhdannekatsauksen kahdesti vuodessa kesäkuussa ja joulukuussa. Syyskuussa 2020 julkaistiin ylimääräinen koronasuhdannekatsaus,

jossa suhdannetiedot ulottuivat liikevaihdon osalta toukokuulle ja henkilöstömäärien osalta kesäkuulle. Nyt julkaistavassa, normaalin aikataulun mukaisessa suhdannekatsauksessa Tilastokeskuksen asiakaskohtaisen suhdannepalvelun Kainuun liitolle tuottamat kärkitoimialojen liikevaihdon suhdannetiedot ulottuvat kesäkuulle 2020 ja henkilöstömääräestimaatit heinäkuulle 2020 saakka. Myös kuntakohtaiset kaikkien toimialojen suhdannetiedot ovat saatavilla kesä-heinäkuulle saakka.

Kaivannaisalan ja elintarvikeklusterin liikevaihto kasvoivat koronasta huolimatta

Kainuun kärkitoimialojen suhdanteet olivat kaivannais- ja elintarvikeklusteria lukuun ottamatta laskusuuntaiset ensimmäisellä vuosipuolikkaalla 2020. Voimakkainta kasvua vuoden 2020 tammi-kesäkuussa oli kaivannaistoiminnassa, jossa liikevaihto kasvoi 25,0 prosenttia vuotta aiemmasta. Elintarvikelusterissa liikevaihto kohosi vuoden 2020 alkupuolella yhteensä 2,8 prosenttia. Muilla toimialaklustereilla liikevaihto laski. Matkailuklusterin liikevaihto väheni eniten, 21,8 prosenttia, metsä- ja puuklusteri supistui 9,3 prosenttia ja energiaklusteri -7,8 prosenttia. Myös biotalouden kehitys oli laskusuuntaista ja laski 7,2 prosenttia vuoden takaisesta. ICT- ja elektroniikkaklusteri supistui 2,1 prosenttia kuten myös metalliklusteri 1,4 prosenttia.

Energiaklusteria lukuun ottamatta kaikissa kärkiklustereissa liikevaihdon väheneminen yhteensä on ollut tammi-kesäkuussa vähäisempää kuin tammi-toukokuussa. Kesäkuussa lähes kaikki kärkitoimialat kasvoivat. Vain matkailu- ja metsä- ja puuklusterissa oli vähenemistä.

Kaivannaisalan henkilöstömäärät kasvussa, muut supistuivat

Kärkitoimialojen henkilöstömäärä kasvoi vuoden 2020 tammi-kesäkuussa ainoastaan kaivannaistoiminnassa, jossa henkilöstömäärä kasvoi 15,9 prosenttia. Muilla toimialaklustereilla henkilöstömäärän kehitys oli negatiivista. Kaivannaisalan henkilöstömäärät kasvoivat joka kuukausi ajalla tammi-heinäkuu. Vuoden 2020 tammi-kesäkuussa matkailuklusterissa henkilöstömäärä supistui 17,6 prosenttia ja energiaklusterissa 9,2 prosenttia. Biotalouslasku oli 5,9 prosenttia, elintarvikelusterissa 5,0 prosenttia ja metsä- ja puuklusterissa 4,9 prosenttia. Tämän lisäksi ICT- ja elektroniikkaklusterin henkilöstömäärä supistui 4,1 prosenttia, kuten myös metalliklusterissa, jossa henkilöstömäärä laski 3,9 prosenttia. Verrattuna tammi-toukokuun tilanteeseen henkilöstömäärät ovat laskeneet tammi-kesäkuun keskiarvolla laskettaessa biotaloudessa, metsä- ja

Kärkitoimialaklustereiden kehitystrendit 1. puolivuosi 2020

Biotalous

Liikevaihto
-7,2 %

Henkilöstömäärä
-5,9 %

Kaivannaistoiminta

Liikevaihto
+25 %

Henkilöstömäärä
+15,9

Metsä- ja puuklusteri

Liikevaihto
-9,3 %

Henkilöstömäärä
-4,9 %

Energiaklusteri

Liikevaihto
-7,8 %

Henkilöstömäärä
-9,2 %

ICT- ja elektroniikka- klusteri

Liikevaihto
-2,1 %

Henkilöstömäärä
-4,1 %

Matkailuklusteri

Liikevaihto
-21,8 %

Henkilöstömäärä
-17,6 %

Metalliklusteri

Liikevaihto
-1,4 %

Henkilöstömäärä
-3,9 %

Elintarvikeklusteri

Liikevaihto
+2,8 %

Henkilöstömäärä
-5,0 %

puuklusterissa, energia-, matkailu- ja elintarvikeklusterissa. Sen sijaan ICT- ja elektroniikka- sekä metalliklusterissa henkilöstömäärien väheneminen on ollut vähäisempää, kun kesäkuu on otettu mukaan tarkasteluun. Heinäkuussa henkilöstömäärän suhdanteissa väheneminen ei ollut enää niin rajua, pois lukien matkailu.

Taulukko 1. Liikevaihdon muutokset kuukausittain verrattuna edellisvuoteen tammi-kesäkuussa 2020.

2020	Tammikuu	Helmikuu	Maaliskuu	Huhtikuu	Toukokuu	Kesäkuu
Elintarvikeklusteri	3,1	57,5	-22,6	3,6	-13,8	7,7
Metalliklusteri	-0,7	-3,0	3,4	20,4	-28,3	6,5
ICT- ja Elektroniikkaklusteri	3,8	3,7	8,2	-20,0	-10,1	4,7
Kaivannaistoiminta	53,0	24,0	6,7	21,7	56,7	1,5
Energiaklusteri	-3,2	-29,8	-5,3	16,3	-12,6	1,1
Biotalous	-2,2	-23,9	-6,2	7,2	-14,5	0,9
Metsä- ja puuklusteri	-3,1	-29,5	-4,7	1,8	-16,5	-0,9
Matkailuklusteri	-2,2	6,4	-22,5	-53,7	-44,6	-20,0

Taulukko 2. Henkilöstömääräestimattien muutokset kuukausittain verrattuna edellisvuoteen tammi-heinäkuussa 2020.

2020	Tammikuu	Helmikuu	Maaliskuu	Huhtikuu	Toukokuu	Kesäkuu	Heinäkuu
Kaivannaistoiminta	16,6	10,3	24,6	18,5	15,8	10,2	9,8
Metalliklusteri	0,1	-1,3	-7,0	3,1	-7,3	-10,0	1,4
Metsä- ja puuklusteri	0,3	-5,2	-1,2	0,2	-13,1	-9,6	-1,3
Biotalous	-1,2	-6,6	-4,5	-4,0	-10,9	-7,9	-2,2
ICT- ja Elektroniikkaklusteri	-5,5	-4,3	-2,2	-4,8	-2,7	-4,6	-4,0
Elintarvikeklusteri	3,4	-0,2	-6,2	-10,4	-8,2	-7,5	-5,2
Energiaklusteri	0,9	-17,5	-16,0	-5,2	-4,7	-12,5	-6,6
Matkailuklusteri	-3,6	-3,5	-1,1	-28,6	-36,4	-31,8	-30,0

Klustereiden suhdanteet vuodesta 2019 vuoden 2020 kesä-heinäkuulle

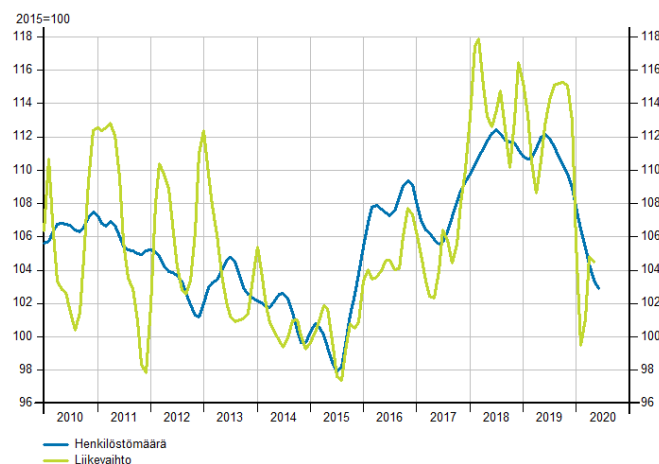
Biotalous liikevaihdon suhdanteissa vaihtelua, henkilöstömäärä laskussa

Biotalous liikevaihdon kehitys oli laskussa vuoden 2019 aikana. Koko vuonna toimialan liikevaihto laski Kainuussa yhteensä -1,1 prosenttia verrattuna vuotta aiempaan. Vuoden 2020 alkupuolella toimialan liikevaihdon kehitys jatkoi laskuaan. Ensimmäisellä vuosipuoliskolla liikevaihto supistui -7,2 prosenttia. Tammi-maaliskuussa 2020 toimialan liikevaihto laski yhteensä 11,5 prosenttia ja huhti-kesäkuussa 2,4 prosenttia vuoden takaiseen verrattuna. Vuoden toisella neljänneksellä muutokset kuukausitasolla olivat vaihtelevia. Huhtikuussa liikevaihto kasvoi 7,2 prosenttia, toukokuussa laski -14,5 prosenttia ja kasvoi kesäkuussa 0,9 prosenttia vuoden takaiseen verrattuna.

Kainuun biotalouden henkilöstömäärä pysyi melkein muuttumattomana vuonna 2019. Vuonna 2019 henkilöstömäärä laski -0,1 prosenttia. Biotalous toimialan henkilöstömäärä laski vuoden 2020 alkupuolella -5,9 prosenttia verrattuna vuotta aiempaan. Vuoden 2020 ensimmäisellä vuosineljänneksellä henkilöstömäärä laski -4,1 prosenttia, ja toisella vuosineljänneksellä -7,5 prosenttia verrattuna vuoden takaisiin vastaaviin ajanjaksoihin. Huhti-heinäkuussa henkilöstömäärä laski jokaisena kuukautena

vuoden takaiseen verrattuna. Henkilöstömäärä laski huhtikuussa -4,0 prosenttia, toukokuussa -10,9 prosenttia, kesäkuussa -7,9 prosenttia ja heinäkuussa -2,2 prosenttia.

Trendivertailu Kainuun maakunnassa kärkitoimialat
Biotalous



Tilastokeskus / Asiakaskohtainen suhdannepalvelu

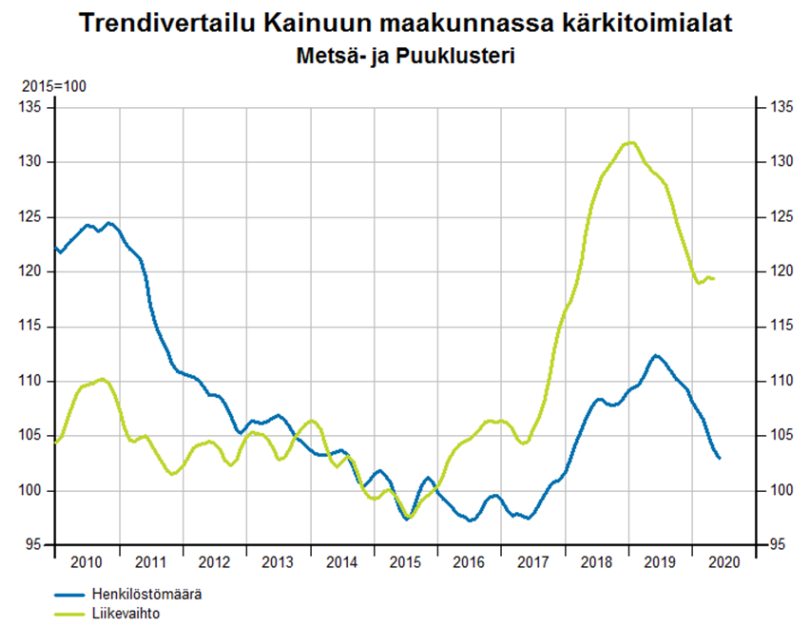
Trendivertailun kuvaajat ovat muuttuneet aikaisemmasta, jossa liikevaihdon ja henkilöstömäärien trendiä kuvattiin vuodesta 2005 lähtien. Nyt uusissa kuvaajissa on aloitusvuosi 2010, jolloin viimeiset kymmenen vuotta on paremmin visualisoitavissa. Esimerkiksi biotalouden tarkastelussa paperitehtaan sulkeminen vuonna 2008 teki suuren muutoksen trendivaihteluun. Uudessa visualisoinnissa viime vuosien voimakas kasvu tulee paremmin esille. Perusvuosi on edelleen 2015 (=100). Kärkitoimialojen trendikuvaajat myös vuodesta 2005 alkaen on koottuna erilliseen kuvakoosteeseen (pdf).

Metsä- ja puuklusterin suhdanteet laskivat huippuvuosista

Kainuun metsä- ja puuklusterin liikevaihdon kehitys jatkoi positiivista kehitystä vuonna 2019. Liikevaihto kasvoi yhteensä vuoden 2019 aikana 2,2 prosenttia verrattuna edelliseen vuoteen. Klusterissa oli huimaa kasvua vuonna 2018 ja 2019, joten tilanne on nyt lähinnä tasoittunut. Kuluvan vuoden alkupuolella toimialan liikevaihto kääntyi laskuun. Tammi-kesäkuussa 2020 Kainuun metsä- ja puuklusterin toimialan liikevaihto supistui yhteensä -9,3 prosenttia vuoden takaisesta. Vuoden 2020 ensimmäisellä vuosineljänneksellä liikevaihto laski -13,4 prosenttia, ja toisella vuosineljänneksellä -5,5 prosenttia verrattuna vuoden takaisiin vastaaviin ajanjaksoihin. Huhtikuussa liikevaihto kasvoi 1,8 prosenttia, mutta kääntyi tämän jälkeen laskuun. Toukokuussa liikevaihto supistui -16,5 prosenttia ja kesäkuussa -0,9 prosenttia.

Metsä- ja puuklusterin henkilöstömäärä kasvoi vuonna 2019 yhteensä 4,0 prosenttia vuotta aiempaan verrattuna. Vuoden 2020 alkupuolella tammi-kesäkuussa toimialan henkilöstömäärä kääntyi liikevaihdon tavoin laskuun. Lasku oli tuolloin yhteensä -4,9 prosenttia vuotta aiemmasta. Vuoden 2020 ensimmäisellä vuosineljänneksellä henkilöstömäärä supistui -2,1 prosenttia, ja -7,3 prosenttia toisella vuosineljänneksellä verrattuna vuoden takaiseen. Huhtikuussa kehitys oli vielä suotuisaa (0,2 %), mutta kääntyi tämän

jälkeen laskuun. Toukokuussa henkilöstömäärä supistui -13,1 prosenttia ja kesäkuussa -9,6 prosenttia. Kehitys jatkui samansuuntaisena myös heinäkuussa, jolloin metsä- ja puuklusterin henkilöstömäärä laski -1,3 prosenttia.



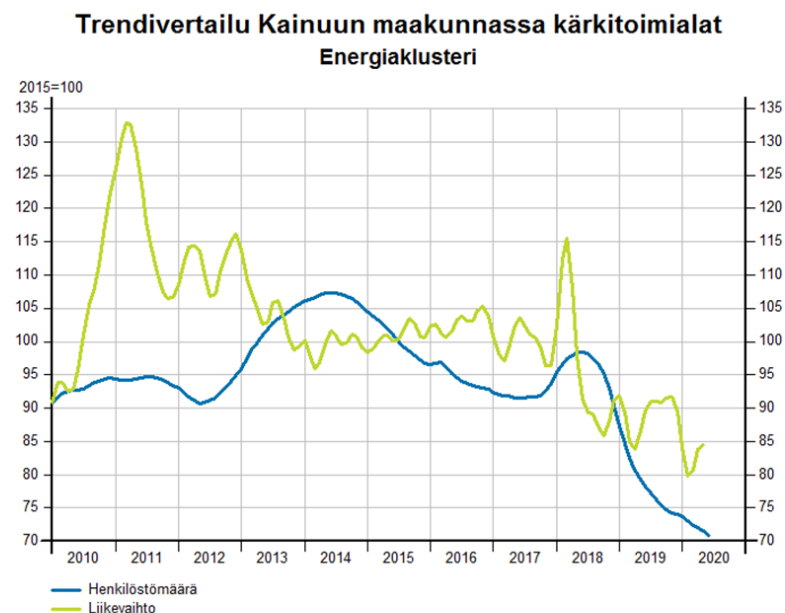
Tilastokeskus / Asiakaskohtainen suhdannepalvelu

Energiaklusterin henkilöstömäärät laskivat edelleen

Kainuun energiaklusterin liikevaihto jatkoi edellisen vuoden tapaan supistumistaan myös vuonna 2019. Energiaklusterin toimialan liikevaihto väheni vuonna 2019 yhteensä -9,0 prosenttia. Toimialan liikevaihdon kehitys oli laskusuuntaista myös vuoden 2020 alkupuolella. Vuoden 2020 ensimmäisellä vuosipuolikkaalla energiaklusterin liikevaihto väheni yhteensä -7,8 prosenttia vuotta aiemmasta. Vuoden 2020 ensimmäisellä vuosineljänneksellä liikevaihto väheni -14,8 prosenttia, mutta kääntyi pienoiseen kasvuun toisella vuosineljänneksellä, jolloin muutos oli 1,8 prosenttia verrattuna vuoden takaisin vastaaviin ajanjaksoihin. Kehitys oli positiivista huhti- ja kesäkuussa, jolloin liikevaihto kasvoi 16,3 ja 1,1 prosenttia. Toukokuussa liikevaihto supistui puolestaan -12,6 prosenttia vuodentakaisesta.

Kainuun maakunnan energiaklusterin henkilöstömäärän kehitys oli vuoden 2019 aikana laskusuuntaista. Toimialan henkilöstömäärä supistui yhteensä -24,4 prosenttia vuonna 2019. Vuoden 2020 alkupuolella toimialan henkilöstömäärän kehitys jatkui samansuuntaisena. Tammi-kesäkuussa 2020 henkilöstömäärä laski yhteensä -9,2 prosenttia. Vuoden 2020 ensimmäisellä vuosineljänneksellä henkilöstömäärä supistui -10,8 prosenttia, ja -7,6 prosenttia toisella vuosineljänneksellä verrattuna vuoden takaiseen. Huhtikuussa laskua oli -5,2 prosenttia, toukokuussa -4,7 prosenttia ja kesäkuussa -12,5

prosenttia. Heinäkuussa henkilöstömäärä laski -6,6 prosenttia energiaklusterissa Kainuun maakunnassa.



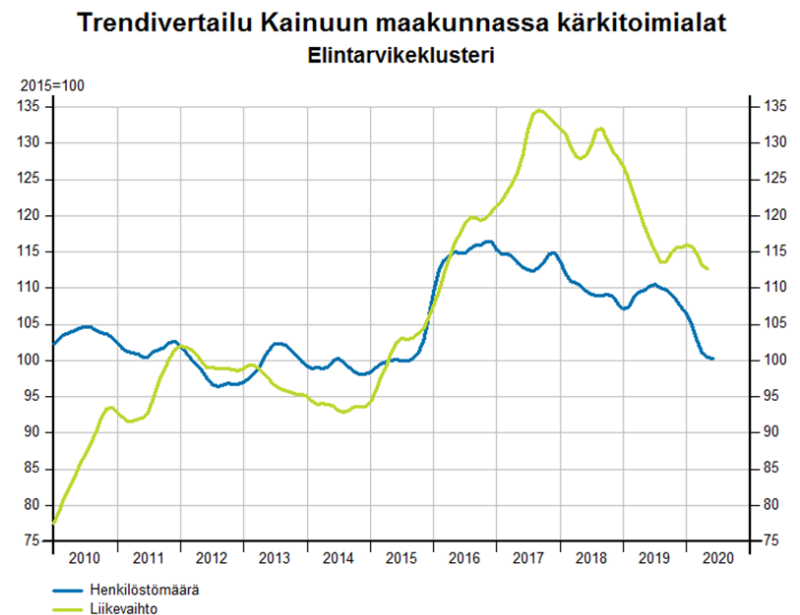
Tilastokeskus / Asiakaskohtainen suhdannepalvelu

Elintarvikeklusterin liikevaihto kasvoi, mutta henkilöstömäärä väheni

Elintarvikeklusterin liikevaihto kasvoi vuoden 2019 aikana 11,9 prosenttia Kainuun maakunnassa. Elintarvikeklusterin liikevaihdon kehitys jatkoi kasvua vuoden 2020 alkupuolella. Tammi-kesäkuussa 2020 toimialana liikevaihto kasvoi 2,8 prosenttia vuotta aiempaan verrattuna. Vuoden 2020 ensimmäisellä vuosineljänneksellä liikevaihto kasvoi 6,4 prosenttia, mutta kääntyi pieneneseen laskuun toisella vuosineljänneksellä, jolloin muutos oli -1,3 prosenttia verrattuna vuoden takaiseen. Kehitys oli toisen vuosineljänneksen aikana vaihtelevaa. Huhtikuussa liikevaihto kasvoi 3,6 prosenttia, toukokuussa laski -13,8 prosenttia kunnes taas kesäkuussa liikevaihto kääntyi 7,7 prosentin kasvuun.

Kainuun elintarvikeklusterin henkilöstömäärän kehitys oli noususuuntaista vuonna 2019. Henkilöstömäärä kasvoi yhteensä vuoden 2019 aikana 1,0 prosenttia vuotta aiempaan verrattuna. Vuoden 2020 alkupuolella henkilöstömäärän kehitys kääntyi laskuun. Tammi-kesäkuussa 2020 toimialan henkilöstömäärä laski yhteensä -5,0 prosenttia. Vuoden 2020 ensimmäisellä vuosineljänneksellä henkilöstömäärä supistui -1,0 prosenttia, ja -8,7 prosenttia toisella vuosineljänneksellä verrattuna vuoden takaiseen. Huhtikuussa laskua oli -10,4 prosenttia, toukokuussa -8,2 prosenttia ja kesäkuussa -7,5

prosenttia. Kehitys jatkui negatiivisena myös heinäkuussa, jolloin henkilöstömäärä supistui -5,2 prosenttia.



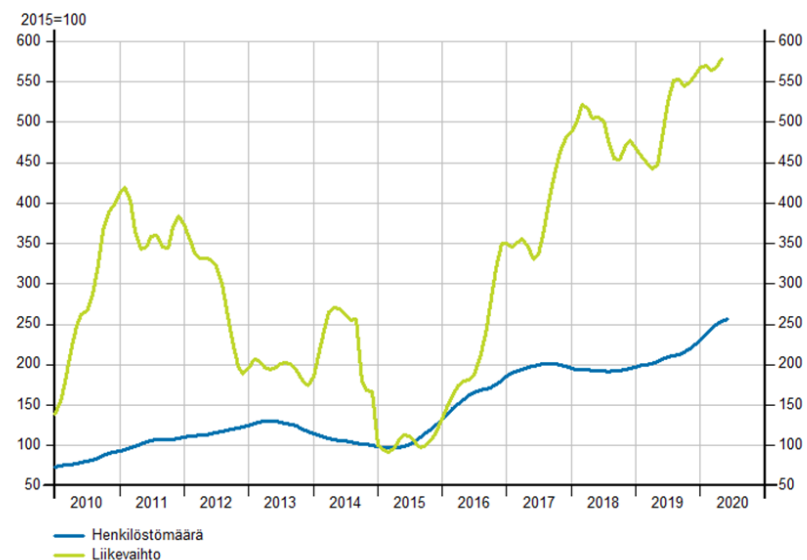
Tilastokeskus / Asiakaskohtainen suhdannepalvelu

Kaivannaistoiminta jatkaa vahvaa kasvuaan

Kaivannaistoiminnan liikevaihto jatkoi kasvuaan myös vuonna 2019 Kainuun maakunnassa. Vuositasolla tarkasteltuna liikevaihto kasvoi yhteensä 0,7 prosenttia vuotta aiemmasta. Kuluvan vuoden alkupuolella toimialan liikevaihdon kehitys jatkui samansuuntaisena. Vuoden 2020 ensimmäisellä vuosipuoliskolla kaivannaistoiminnan liikevaihto kasvoi 25,0 prosenttia vuotta aiemmasta. Vuoden 2020 ensimmäisellä vuosineljänneksellä liikevaihto kasvoi 20,9 prosenttia, ja toisella vuosineljänneksellä 22,9 prosenttia verrattuna vuoden takaisin vastaaviin ajanjaksoihin. Huhtikuussa liikevaihto kasvoi 21,7 prosenttia, toukokuussa 56,7 prosenttia ja kesäkuussa 1,5 prosenttia.

Kainuun kaivannaistoiminnan henkilöstömäärä kasvoi yhteensä vuonna 2019 13,1 prosenttia verrattuna edelliseen vuoteen. Vuoden 2020 alkupuolella tammi-kesäkuussa toimialan henkilöstömäärän kehitys jatkoi kasvu-uralla. Kasvua kertyi tuolloin yhteensä 15,9 prosenttia vuotta aiemmasta. Vuoden 2020 ensimmäisellä vuosineljänneksellä henkilöstömäärä kasvoi 17,2 prosenttia, ja toisella vuosineljänneksellä 14,8 prosenttia verrattuna vuoden takaisin vastaaviin ajanjaksoihin. Huhtikuussa kasvua oli 18,5 prosenttia, toukokuussa 15,8 prosenttia, kesäkuussa 10,2 ja heinäkuussa kaivannaistoiminnan henkilöstömäärä kasvoi 9,8 prosenttia vuotta aiemmasta.

Trendivertailu Kainuun maakunnassa kärkitoimialat
Kaivannaistoiminta



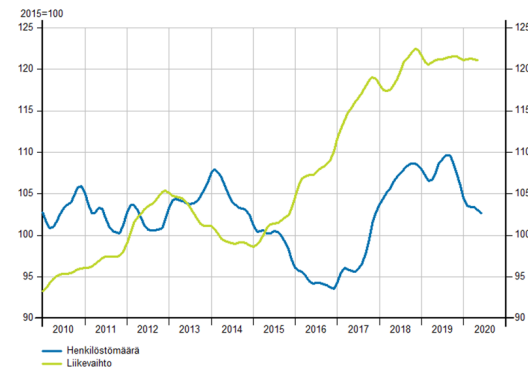
Tilastokeskus / Asiakaskohtainen suhdannepalvelu

Matkailuklusterin romahdutti korona

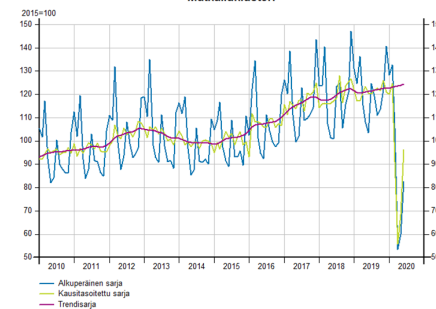
Kainuun matkailuklusterin liikevaihdon kehitys oli hienoisessa kasvussa vuoden 2019 aikana. Toimialan liikevaihto kasvoi vuoden 2019 aikana yhteensä 1,1 prosenttia verrattuna edelliseen vuoteen. Kuluvan vuoden alkupuolella toimialan liikevaihto oli laskusuuntaista. Tammi-kesäkuussa 2020 liikevaihto supistui -21,8 prosenttia vuotta aiemmasta. Vuoden 2020 ensimmäisellä vuosineljänneksellä liikevaihto laski -6,5 prosenttia, ja toisella vuosineljänneksellä -40,0 prosenttia verrattuna vuoden takaisin vastaaviin ajanjaksoihin. Huhtikuussa liikevaihto laski -53,7 prosenttia, toukokuussa -44,6 prosenttia ja kesäkuussa -20,0 prosenttia.

Kainuun matkailuklusterin henkilöstömäärän kehitys vuositasolla tarkasteltuna kasvoi yhteensä 1,4 prosenttia vuoden 2019 aikana verrattuna edelliseen vuoteen. Tammi-kesäkuussa 2020 henkilöstömäärä supistui -17,6 prosenttia vuotta aiemmasta. Vuoden 2020 ensimmäisellä vuosineljänneksellä henkilöstömäärä supistui -2,7 prosenttia, ja -32,2 prosenttia toisella vuosineljänneksellä verrattuna vuoden takaiseen. Huhtikuussa lasku oli -28,6 prosenttia, toukokuussa -36,4 prosenttia ja kesäkuussa -31,8 prosenttia. Myös heinäkuussa toimialan henkilöstömäärä supistui -30,0 prosenttia vuotta aiemmasta.

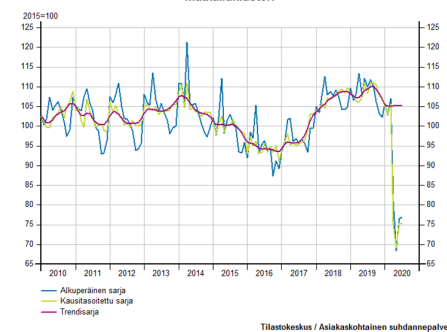
Trendivertailu Kainuun maakunnassa kärkitoimialat
Matkailuklusteri



Tilastokeskus / Asiakaskohtainen suhdannenalyysi
Liikevaihdon suhdannekehitys Kainuun maakunnassa kärkitoimialat
Matkailuklusteri



Henkilöstömäärän suhdannekehitys Kainuun maakunnassa kärkitoimialat
Matkailuklusteri

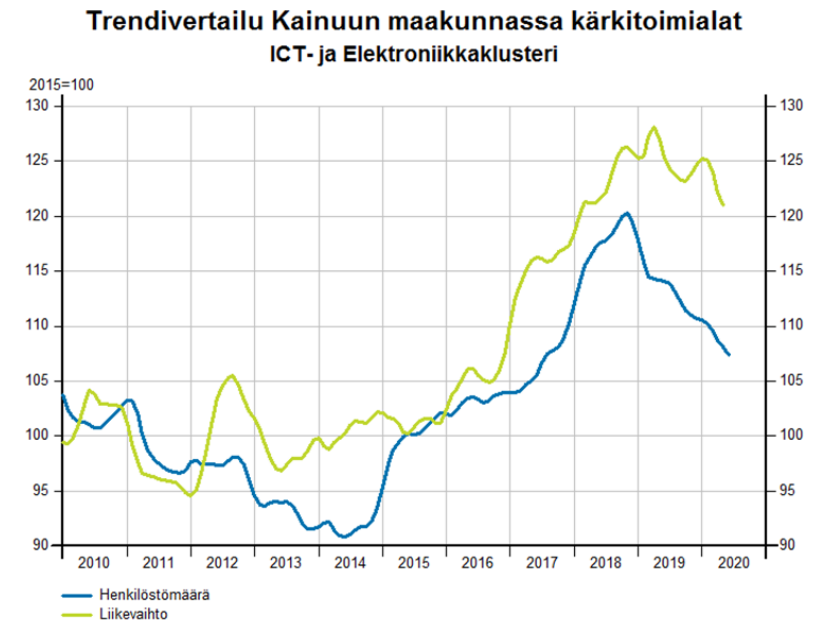


Tilastokeskus / Asiakaskohtainen suhdannenalyysi

ICT- ja elektroniikkaklusterin suhdanteet aaltoliikkeessä

Kainuun ICT- ja elektroniikkaklusterin liikevaihto jatkoi edellisen vuoden 2018 tapaan noususuuntaista kehitystään myös vuonna 2019. Toimialan liikevaihto kohosi yhteensä 0,3 prosenttia vuonna 2019 verrattuna edelliseen vuoteen. Vuoden 2020 alkupuolella toimialan liikevaihto kääntyi laskuun. Tammi-kesäkuussa 2020 liikevaihto supistui -2,1 prosenttia vuotta aiemmasta. Vuoden 2020 ensimmäisellä vuosineljänneksellä liikevaihto kasvoi vielä 5,1 prosenttia, mutta kääntyi laskuun toisella vuosineljänneksellä, jolloin muutos oli -8,6 prosenttia verrattuna vuoden takaisin vastaaviin ajanjaksoihin. Huhti-toukokuussa liikevaihto supistui -20,0 ja -10,1 prosenttia, mutta kääntyi kesäkuussa 4,7 prosentin kasvuun.

Kainuun ICT- ja elektroniikkaklusterin henkilöstömäärä supistui -2,6 prosenttia vuonna 2019. Vuoden 2020 alkupuolella tammi-kesäkuussa toimialan henkilöstömäärän kehitys pysyi samansuuntaisena verrattuna edellisen vuoden vastaavaan ajanjaksoon ja laski -4,1 prosenttia. Vuoden 2020 ensimmäisellä vuosineljänneksellä henkilöstömäärä supistui -4,1 prosenttia, ja -4,0 prosenttia toisella vuosineljänneksellä verrattuna vuoden takaiseen. Huhtikuussa henkilöstömäärä supistui -4,8 prosenttia, toukokuussa -2,7 prosenttia ja kesäkuussa -4,6 prosenttia. Heinäkuussa ICT- ja elektroniikkaklusterin henkilöstömäärä laski -4,0 prosenttia.



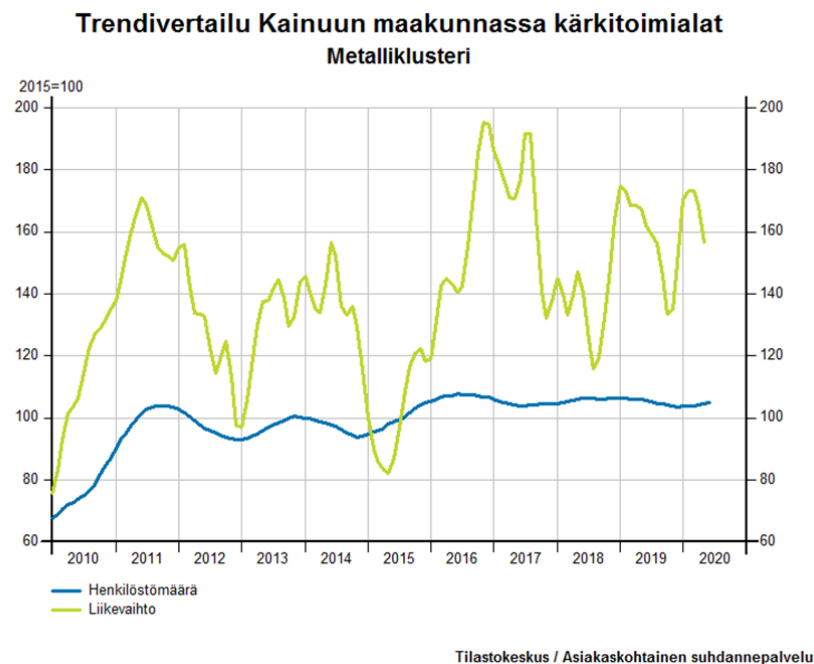
Tilastokeskus / Asiakaskohtainen suhdannepalvelu

Metalliklusteri supistui vain hieman

Kainuun metalliklusterin liikevaihdon kehitys oli noususuuntaista vuoden 2019 aikana. Koko vuonna 2019 toimialan liikevaihto kasvoi yhteensä 6,1 prosenttia verrattuna edelliseen vuoteen. Metalliklusterin liikevaihdon kehitys kääntyi laskuun vuoden 2020 alkupuolella. Tammi-kesäkuussa toimialan liikevaihto supistui Kainuussa yhteensä -1,4 prosenttia verrattuna edelliseen vuoteen. Vuoden 2020 ensimmäisellä vuosineljänneksellä liikevaihto laski -0,1 prosenttia, ja toisella vuosineljänneksellä -2,8 prosenttia verrattuna vuoden takaisin vastaaviin ajanjaksoihin. Kuukausitasolla huhtikuussa liikevaihto kasvoi 20,4 prosenttia, toukokuussa supistui -28,3 prosenttia, mutta kääntyi kesäkuussa 6,5 prosentin kasvuun.

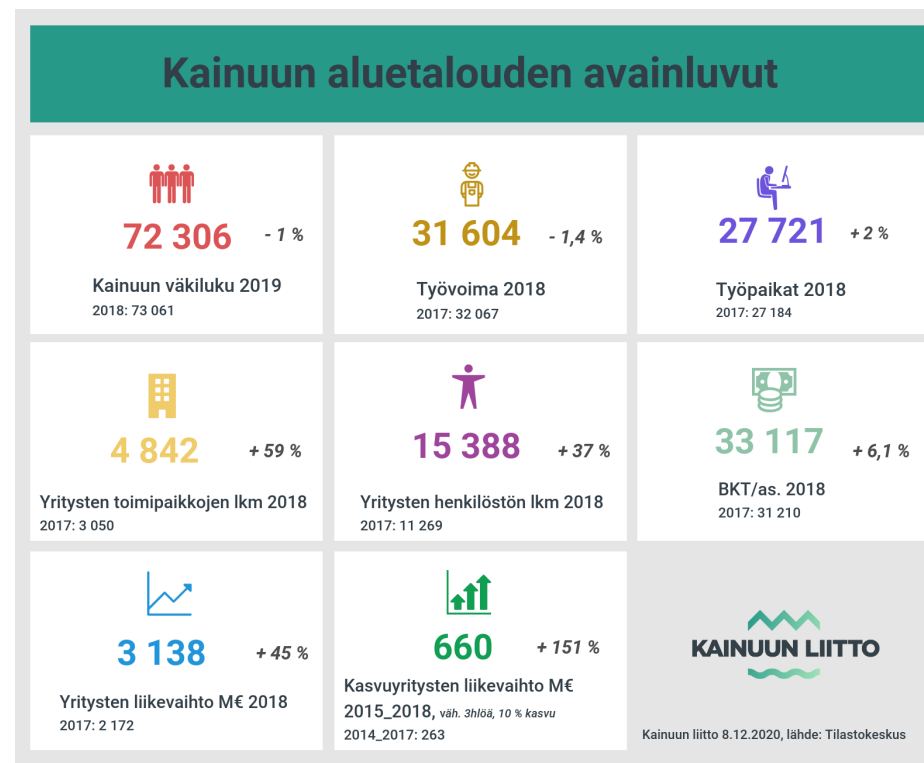
Kainuun metalliklusterin henkilöstömäärä supistui 2019 yhteensä -0,4 prosenttia vuotta aiempaan verrattuna. Vuoden 2020 alkupuolella tammi-kesäkuussa toimialan henkilöstömäärä kehitys jatkui laskusuuntaisena. Supistuminen oli tuolloin -3,9 prosenttia vuotta aiemmasta. Vuoden 2020 ensimmäisellä vuosineljänneksellä henkilöstömäärä supistui -2,8 prosenttia, ja -5,0 prosenttia toisella vuosineljänneksellä verrattuna vuoden takaiseen. Huhtikuussa kehitys oli vielä positiivista (3,1 %), mutta toukokuussa henkilöstömäärä supistui -7,3 prosenttia ja kehitys jatkui myös kesäkuussa -10,0 prosenttia. Heinäkuussa metalliklusterin henkilöstömäärä kääntyi taas

noususuuntaiseksi ja kasvoi 1,4 prosenttia vuoden takaiseen verrattuna.



Kaikkien toimialojen (TOL A-X) kehitys

Kainuun talous kasvoi vahvasti vuodesta 2015 vuoteen 2018 saakka. Vuonna 2019 liikevaihdon suhdanteet hieman tasoittuivat ja vuoden 2020 ensimmäisellä kvartaalilla liikevaihto kasvoi vielä hieman; 0,7 %. Kaikkien toimialojen suhdannetiedot ulottuvat 1. kvartaalille. Henkilöstömäärien suhdanteet nousivat myös vahvasti vuodesta 2015 vuoteen 2018 saakka, tasoittuivat vuonna 2019 ja pysyivät vielä melko tasaisena vuoden 2020 alkupuolella (kasvua +0,2 %). Kaikkien toimialojen työpaikat kasvoivat vuodesta 2015 vuoteen 2018 yli tuhannella. Eniten kasvoivat hallinto- ja tukipalvelutoiminnan työpaikat (500 työpaikkaa lisää), rakentaminen (349), terveys- ja sosiaalipalvelut (197), teollisuus (192) ja kaivostoiminta ja louhinta (141). Eniten kolmessa vuodessa (2015-2018) supistuivat muu palvelutoiminta (-131), tukku- ja vähittäiskauppa (-112) ja maa-, metsä- ja kalatalous. Työpaikkojen määrä kasvoi vuonna 2018 Kainuussa 2 % edellisvuodesta, mikä tarkoittaa 537 työpaikan lisäystä. Bruttokansantuote asukasta kohden kasvoi 6,1 % (koko maassa 3,3 %). Yritysten liikevaihto kasvoi 45 % ja yritysten toimipaikkojen määrä kasvoi 59 %. Yritysten henkilöstömäärä kasvoi 37 %. Kasvuyritysten liikevaihto kasvoi kaikista maakunnista eniten Kainuussa kasvukaudella 2015-2018. Muutos kaudelta 2014-2017 oli +151 % (koko maa +76 %).



Kuntien kaikkien toimialojen (TOL A-X) suhdanteet

Kaikkien toimialojen liikevaihto kasvoi Sotkamossa joka kuukausi maaliskuuta lukuun ottamatta ajalla tammi-kesäkuu 2020. Kaivannaisalan vahva kasvu piti suhdanteet plussalla, vaikka matkailu romahti koronan vaikutuksesta. Piristynyt kotimaan matkailu osaltaan nosti Paltamon, Kuhmon, Kajaanin, Ristijärven ja Suomussalmen kesäkuun liikevaihdon kasvuun. Paltamossa kesäkuun liikevaihto kasvoi 20,1 prosenttia.

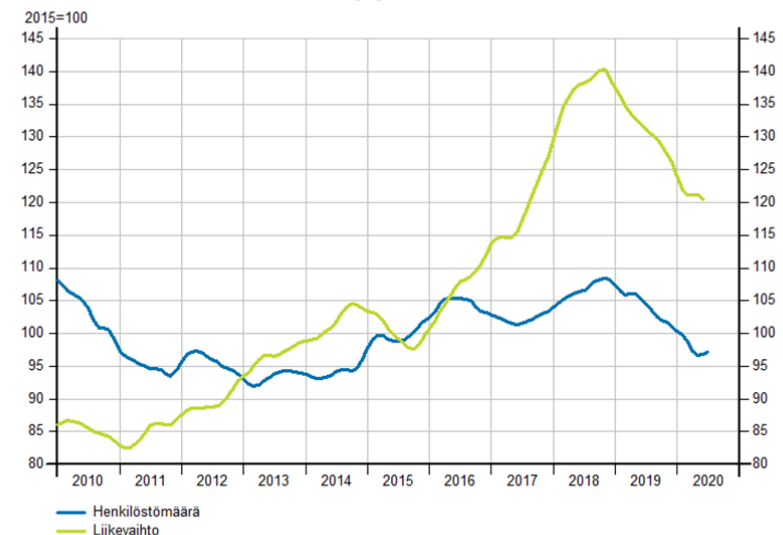
Henkilöstömäärät laskivat pääsääntöisesti kaikissa muissa kunnissa paitsi Ristijärvellä, jossa kasvua oli lähes joka kuukausi ajalla tammi-heinäkuu 2020. Suurimmat henkilöstömäärän supistumiset olivat Puolangalla (heinäkuussa -19,7 %).

Hyrnsalmen kunnan alueella kaikkien toimialojen liikevaihto laski -4,8 prosenttia vuonna 2019 edelliseen vuoteen verrattuna. Vuoden 2020 alkupuolella kaikkien toimialojen liikevaihdon kehitys jatkoi laskuaan. Vuoden 2020 ensimmäisellä vuosipuoliskolla liikevaihto laski yhteensä -11,7 prosenttia vuotta aiemmasta.

Hyrnsalmen kaikkien toimialojen henkilöstömäärä laski vuonna 2019 yhteensä -2,4 prosenttia vuotta aiemmasta. Vuoden 2020 ensimmäisellä vuosipuoliskolla kaikkien

toimialojen henkilöstömäärä laski -7,7 prosenttia verrattuna edellisen vuoden vastaavaan ajanjaksoon. Kuluvan vuoden heinäkuussa henkilöstömäärä laski -6,3 prosenttia vuotta aiempaan verrattuna.

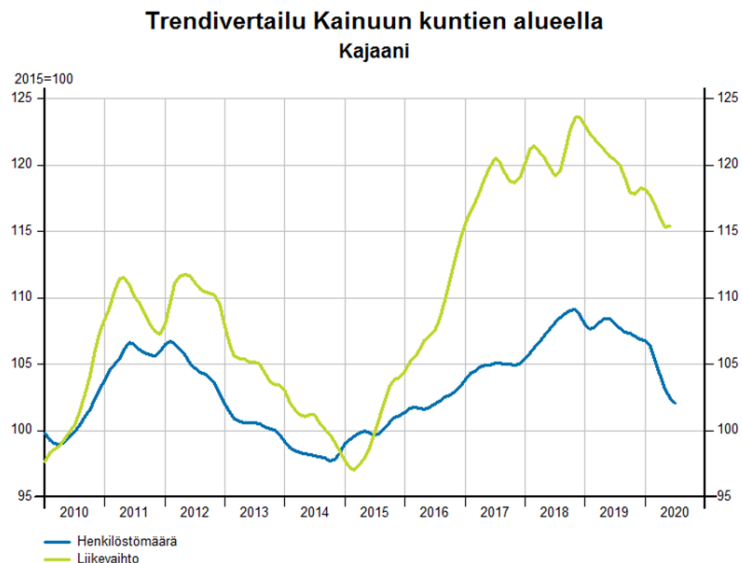
Trendivertailu Kainuun kuntien alueella
Hyrnsalmi



Tilastokeskus / Asiakskohtainen suhdannepalvelu

Kajaanin alueen kaikkien toimialojen liikevaihto laski -1,5 prosenttia vuonna 2019 edelliseen vuoteen verrattuna. Vuoden 2020 alkupuolella kaikkien toimialojen liikevaihto jatkoi laskuaan. Vuoden 2020 tammi-kesäkuussa liikevaihto laski yhteensä -4,0 prosenttia vuoden takaiseen vastaavaan ajankohtaan verrattuna.

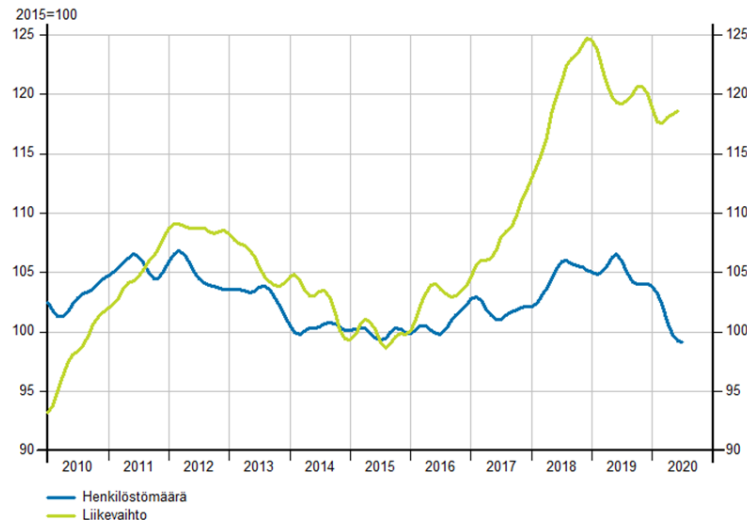
Kaikkien toimialojen henkilöstömäärä laski hieman Kajaanissa. Laskua kertyi yhteensä -0,3 prosenttia vuonna 2019. Henkilöstömäärän kehitys jatkoi laskuaan Kajaanissa vuoden 2020 alkupuolella. Vuoden 2020 ensimmäisellä vuosipuoliskolla kaikkien toimialojen henkilöstömäärä laski -3,1 prosenttia verrattuna edellisen vuoden vastaavaan ajanjaksoon. Vuoden 2020 heinäkuussa henkilöstömäärä laski -5,5 prosenttia vuotta aiempaan verrattuna.



Kuhmon kaikkien toimialojen liikevaihto kasvoi hieman vuonna 2019. Kaikkien toimialojen liikevaihto nousi vuoden 2019 aikana yhteensä 0,4 prosenttia vuotta aiemmasta. Vuoden 2020 alkupuolella kaikkien toimialojen liikevaihdon kehitys kääntyi laskuun. Vuoden 2020 ensimmäisellä vuosipuoliskolla liikevaihto laski Kuhmossa -3,7 prosenttia vuoden takaisesta.

Kuhmon kaikkien toimialojen yhteenlaskettu henkilöstömäärä kasvoi vuonna 2019 yhteensä 0,4 prosenttia vuotta aiempaan verrattuna. Vuoden 2020 alkupuoliskolla kehitys kääntyi laskuun. Vuoden 2020 ensimmäisellä vuosipuoliskolla kaikkien toimialojen henkilöstömäärä laski -3,9 prosenttia verrattuna edellisen vuoden vastaavaan ajanjaksoon. Vuoden 2019 heinäkuussa henkilöstömäärä laski -6,4 prosenttia vuotta aiempaan verrattuna.

Trendivertailu Kainuun kuntien alueella
Kuhmo



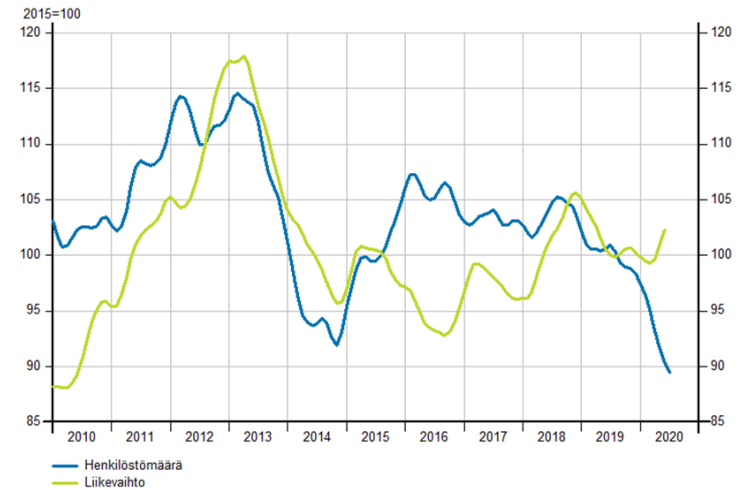
Tilastokeskus / Asiakaskohtainen suhdannepalvelu

Paltamon kaikkien toimialojen liikevaihto laski vuonna 2019 yhteensä -0,7 prosenttia verrattuna edelliseen vuoteen. Vuoden 2020 alkupuolella kaikkien toimialojen liikevaihto jatkoi laskussa. Tammi-kesäkuussa 2020 liikevaihto laski yhteensä -1,6 prosenttia vuotta aiemmasta.

Kaikkien toimialojen henkilöstömäärä väheni Paltamossa yhteensä -3,7 prosenttia vuonna 2019. Henkilöstömäärän lasku jatkui vuonna 2020. Tammi-kesäkuussa 2020 henkilöstömäärä laski -3,9 prosenttia vuotta aiemmasta.

Vuoden 2020 heinäkuussa henkilöstömäärä väheni -13,1 prosenttia.

Trendivertailu Kainuun kuntien alueella
Paltamo

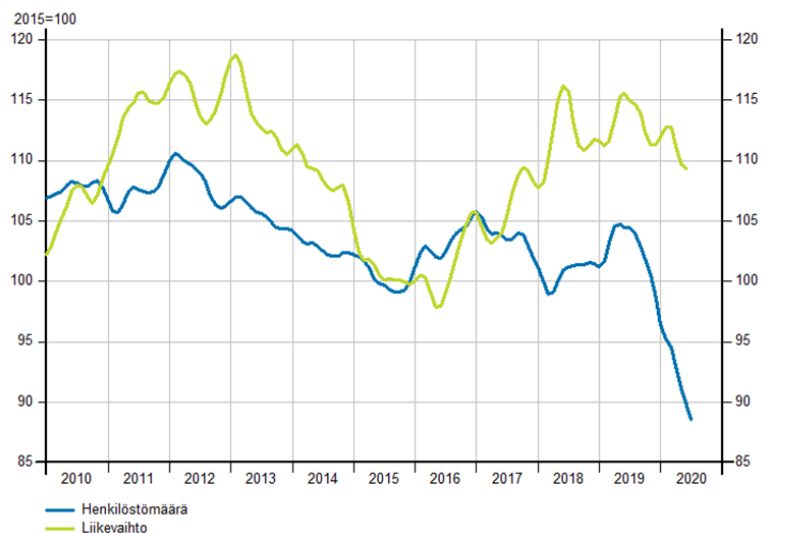


Tilastokeskus / Asiakaskohtainen suhdannepalvelu

Puolangan kaikkien toimialojen liikevaihdossa ei tapahtunut suuria muutoksia vuoteen 2018 verrattuna. Vuonna 2019 liikevaihto kasvoi 0,3 prosenttia vuoden takaisesta. Vuoden 2020 alkupuolella kaikkien toimialojen liikevaihdon kehitys oli laskussa. Vuoden 2020 alkupuolella tammi-kesäkuussa kaikkien toimialojen yhteenlaskettu liikevaihto laski -2,3 prosenttia vuoden takaiseen verrattuna.

Puolangan kaikkien toimialojen henkilöstömäärä kasvoi vuonna 2019 yhteensä 2,4 prosenttia verrattuna edelliseen vuoteen. Henkilöstömäärän kehitys kääntyi laskuun vuoden 2020 alkupuolella. Ensimmäisellä vuosipuoliskolla 2020 henkilöstömäärä laski yhteensä -9,8 prosenttia kaikilla toimialoilla verrattuna edelliseen vuoteen. Kuluvan vuoden heinäkuussa henkilöstömäärä laski -19,7 prosenttia vuotta aiempaan verrattuna.

Trendivertailu Kainuun kuntien alueella
Puolanka

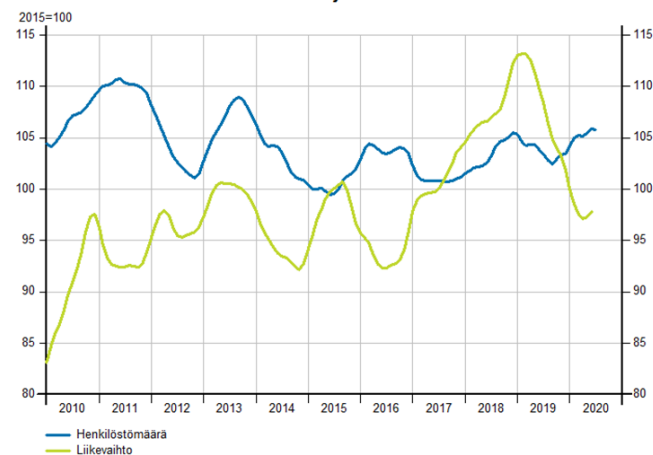


Tilastokeskus / Asiakaskohtainen suhdannepalvelu

Ristijärven kaikkien toimialojen liikevaihto kasvoi vuonna 2019. Kasvua kertyi 2,2 prosenttia edelliseen vuoteen verrattuna. Vuoden 2020 alkupuolella kaikkien toimialojen liikevaihdon kehitys kääntyi laskuun Ristijärvellä. Vuoden 2020 tammi-kesäkuussa kaikkien toimialojen liikevaihto laski -15,2 prosenttia vuotta aiemmasta.

Ristijärven kaikkien toimialojen henkilöstömäärä laski -3,0 prosenttia vuonna 2019 verrattuna vuoteen 2018. Henkilöstömäärän kehitys kääntyi nousuun vuoden 2020 alkupuolella. Tammi-kesäkuussa 2020 henkilöstömäärä kasvoi 7,6 prosenttia vuotta aiemmasta. Vuoden 2020 heinäkuussa henkilöstömäärä pysyi melkein

Trendivertailu Kainuun kuntien alueella
Ristijärvi



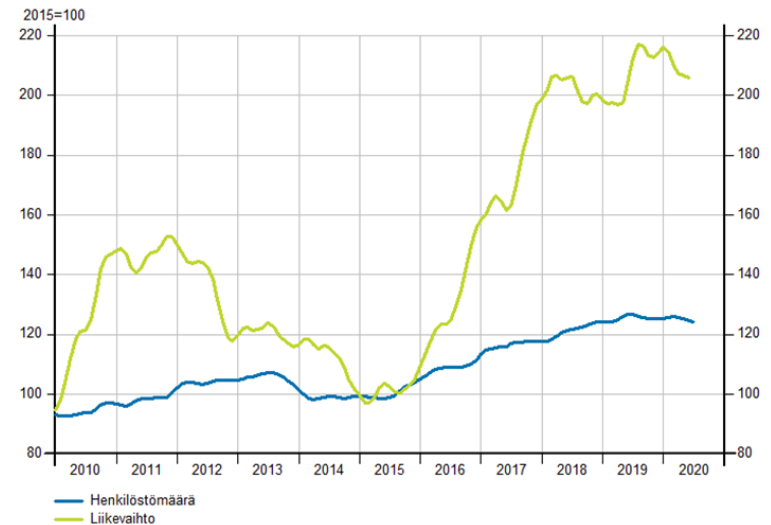
Tilastokeskus / Asiakaskohtainen suhdannepalvelu

muuttumattomana. Henkilöstömäärä laski -0,2 prosenttia vuoden takaiseen verrattuna.

Sotkamon kaikkien toimialojen liikevaihto kasvoi hieman verrattuna vuoteen 2018. Vuositasolla tarkasteltuna liikevaihto kasvoi vuonna 2019 yhteensä 0,4 prosenttia verrattuna edelliseen vuoteen. Sotkamon kunnan alueen kaikkien toimialojen liikevaihdon kehitys oli positiivista myös vuonna 2020. Tammi-kesäkuussa 2020 liikevaihto kasvoi yhteensä 7,7 prosenttia vuotta aiemmasta.

Sotkamon kaikkien toimialojen henkilöstömäärä kehitys oli liikevaihdon tapaan positiivinen. Kaikkien toimialojen henkilöstömäärä kasvoi vuonna 2019 yhteensä 3,5 prosenttia verrattuna edelliseen vuoteen. Kehitys jatkui myönteisenä vuoden 2020 tammi-maaliskuussa, jolloin henkilöstömäärä kasvoi 1,3 prosenttia. Huhtikuusta lähtien henkilöstömäärä kääntyi koronan vaikutuksesta laskuun verrattuna vuoden takaisiin ajankohtiin. Tämän takia henkilöstömäärä laski vuoden 2020 ensimmäisellä vuosipuoliskolla -3,2 prosenttia vuotta aiemmasta. Heinäkuussa 2020 henkilöstömäärä laski -5,5 prosenttia vuotta aiemmasta.

Trendivertailu Kainuun kuntien alueella
Sotkamo



Tilastokeskus / Asiakaskohtainen suhdannepalvelu

Suomussalmen kaikkien toimialojen liikevaihto kasvoi vuonna 2019 yhteensä 3,7 prosenttia edelliseen vuoteen verrattuna. Liikevaihdon kehitys kääntyi kuitenkin laskuun vuoden 2020 alkupuolella. Vuoden 2020 ensimmäisellä vuosipuoliskolla liikevaihto laski yhteensä -6,1 prosenttia vuotta aiemmasta.

Suomussalmen kaikkien toimialojen henkilöstömäärä laski vuoden 2019 aikana. Vuositasolla tarkasteltuna henkilöstömäärä laski vuonna 2019 yhteensä -2,8 prosenttia verrattuna edelliseen vuoteen.

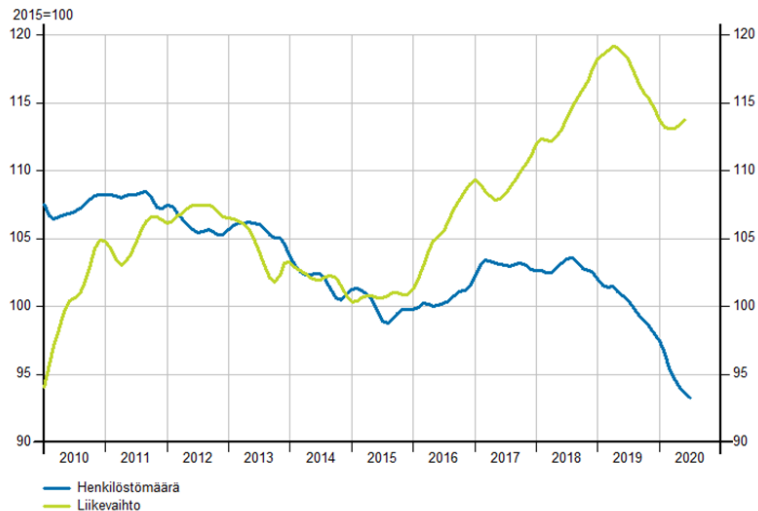
Vuoden 2020 ensimmäisellä vuosipuoliskolla henkilöstömäärä laski -5,7 prosenttia verrattuna edellisen vuoden vastaavaan ajankohtaan. Heinäkuussa 2020 henkilöstömäärä laski kaikilla toimialoilla -8,1 prosenttia vuotta aiemmasta.

Kainuussa työttömyys alhainen, rekrytointiongelmat pahenevat

Yleisen suhdannenäkymän heikkenemisestä huolimatta kainuulaisten pk-yritysten seuraavan vuoden työllistämisodotukset ovat positiiviset (PK-yritysbarometrin saldoluku +7). Saldoluku on jopa parantunut yhdeksän prosenttiyksikköä keväällä ennen koronakriisiä toteutetusta tutkimuksesta (saldoluku -2). Yritysbarometrin mukaan Kainuulaisista yrityksistä kuitenkin 42 % nosti työvoiman saatavuuden kolmen pahimman yrityksen kehittämistä estävän tekijän joukkoon, kun koko maassa osuus oli 27 %.

Työttömyys oli Kainuussa lokakuussa 9,9 %, mikä oli kolmanneksi alhaisin maakunnista. Kainuun ELY-keskuksen seurannan mukaan työttömyys on lisääntynyt joulukuussa vähiten Kainuussa, ja rekrytointiongelmat ovat yhä vain pahentuneet. Tilastokeskuksen vuoden kolmannessa rekrytointiongelmakyselyssä 51 % kainuulaisista kyselyyn vastanneista toimipaikoista kertoi kokeneensa rekrytointiongelmia edellisen 12 kuukauden aikana. Tämä oli ELY-alueista toiseksi eniten koko maan keskiarvon ollessa 40 %. Kainuun rekrytointiongelmat pienuivat kolmannella vuosineljänneksellä alkuvuoteen verrattuna, sillä ensimmäisellä neljänneksellä osuus oli huimat 75 % ja toisellakin 71 %. Kainuun otoskoko on

**Trendivertailu Kainuun kuntien alueella
Suomussalmi**



Tilastokeskus / Asiakaskohtainen suhdannepalvelu

kuitenkin vain noin 30, joten vaihtelu on tämän takia suurta. Viimeisen vuoden rekrytointiongelmien keskiarvo oli 57 %, joka on eniten koko maassa.

Kainuussa, Keski-Pohjanmaalla ja Etelä-Savossa avoimia työpaikkoja oli lokakuussa 2020 enemmän kuin vuosi sitten. Muissa maakunnissa avoimia työpaikkoja oli vähemmän kuin edellisvuonna. Avoimien työpaikkojen määrän muutos lokakuussa 2020 oli Kainuussa toiseksi suurin; 10,6 %. Koko maassa avoimet työpaikat vähenivät 12,4 %. Lapissa oli suurin muutos; -34,4 %

TE-palveluissa avoinna olevien työpaikkojen avoinnaolon keskimääräinen kesto oli Kainuussa lokakuun lopussa 230 päivää (koko maa 131), joka on 81 päivää enemmän kuin vuosi sitten. Tämä on Kainuun ELY-keskuksen mukaan pisin aika kertaakaan vuodesta 2006 alkavissa tilastoissa.

Kainuussa eläköityy vuosittain noin 500 henkilöä enemmän kuin työmarkkinoille tulee uusia tekijöitä. Rekrytointiongelmät eivät tule kovin pian helpottumaan eikä tilanteeseen ole yhtä ratkaisua.

	Avoimien työpaikkojen määrä suhteessa vuotta aiempaan, lokakuu 2020
Keski-Pohjanmaa	19,1 %
Kainuu	10,6 %
Etelä-Savo	9,1 %
Varsinais-Suomi	-3,4 %
Etelä-Karjala	-5,0 %
Kymenlaakso	-7,7 %
Pohjois-Karjala	-9,4 %
Pohjois-Pohjanmaa	-9,5 %
Keski-Suomi	-11,1 %
Pirkanmaa	-12,0 %
Päijät-Häme	-12,2 %
Etelä-Pohjanmaa	-16,9 %
Pohjanmaa	-18,2 %
Pohjois-Savo	-19,1 %
Kanta-Häme	-20,5 %
Uusimaa	-29,3 %
Ahvenanmaa - Åland	-32,9 %
Satakunta	-33,4 %
Lappi	-34,4 %

Seuraava suhdannepäivitys julkaistaan touko-kesäkuussa 2021.

Taustatiedot ja käsitteet

Kainuun maakunnan tulevien vuosien kehittämispainotuksia linjaavassa Kainuu -ohjelmassa Kainuun kehittämisen kärjiksi vuosiksi 2018–2021 on valittu matkailu, teknologiateollisuus, biotalous sekä kestävä kaivannaistoiminta. Tilastokeskus (Asiakaskohtainen suhdannepalvelu) tuottaa Kainuun liitolle kaksi kertaa vuodessa suhdannetietoja, jotka seuraavat näiden kehittämisen kärkinä olevien toimialojen kehitystä. Biotaloutta tarkastellaan kokonaisuutena, mutta myös siihen liittyvien alojen (energia-, elintarvike sekä metsä- ja puuklusteri) kehitystä erikseen. Tilastoinnissa toimialojen suhdanteita on tarkasteltu liikevaihdon ja henkilöstömäärän kehityksen avulla.

Asiakaskohtaisen suhdannepalvelun tuottamat kuukausitason indeksit mittaavat tarkasteltavan muuttujan muutosta suhteutettuna perusvuoden tasoon. Indeksisarjoissa käytetään perusvuotta 2015 (2015=100). Tilaston lähdeaineistona on verohallinnon kausiveroaineisto (kokonaisaineisto), jonka lisäksi hyödynnetään Tilastokeskuksen omaa kuukausittaista suoraa tiedonkeruuta sekä vuositilastoja.

Indeksien laskenta perustuu muutosestimointiin ja laskennassa käytetään ns. paneelimenetelmää. Menetelmässä vertaillaan tarkasteltavan kuukauden ja edellisen vuoden vastaavan kuukauden vertailukelpoisia havaintoja huomioimalla muun muassa yritysjärjestelyt ja kirjanpitoon liittyvät raportointikäytännön muutokset. Aineisto kattaa myös aloittaneet ja lopettaneet yritykset.

Alkuperäinen indeksi sisältää kaiken kuukausittaisen vaihtelun toimialalla. Alkuperäisen indeksin lisäksi lasketaan myös kausitasoitettut ja trendisarjat.

Kausitasoitettu sarjasta on poistettu vuoden sisäinen systemaattinen vaihtelu. Kausivaihtelun aiheuttaa usein jokin ei-taloudellinen ilmiö, kuten säätilojen ja vuodenaikojen vaihtelu ja ihmisten toimintatavat.

Trendisarja kuvaa kehityksen suuntaa pidemmällä aikavälillä. Trendin loppupään tulkinnassa on hyvä noudattaa harkintaa, sillä trendikuvaajan loppuosa muuttuu usein tulevien kuukausitietojen päivittämisen jälkeen. Trendin rinnalla kannattaa tutkia myös alkuperäisen indeksin käyttäytymistä. Trendikuvaaja soveltuu hyvin myös eri toimialojen sekä alueiden väliseen vertailuun.

Muutosprosentit on laskettu alkuperäisestä indeksisarjasta ja ne vertaavat tarkasteltavan ajanjakson kehitystä aina edellisen vuoden vastaavaan ajanjaksoon. Esimerkiksi tammikuuta 2011 verrataan tammikuuhun 2010. Neljännes-, puolivuosi- ja vuosimuutosprosentit lasketaan vertaamalla alkuperäisen indeksisarjan halutun ajanjakson indeksipistelukujen summaa edellisen vuoden vastaavaan summaan.

Yritysten ja toimipaikkojen kuukausittaisissa kertymässä on mukana ne aineiston yritykset tai toimipaikat, jotka ovat tarkasteltavasta muuttujasta riippuen tuottaneet liikevaihtoa, maksaneet palkkoja tai joilla on ollut kokopäivätyöllisiä. Aineiston uusimpien kuukausien lukumäärätiedolla voi arvioida aineiston kertymistä. Viralliset yritysten ja toimipaikkojen vuositasoiset lukumäärät tuottaa Tilastokeskuksen yritysrekisteri. Yritysrekisterin vuositasoiset lukumäärätiedot sisältyvät myös rakennetietoihin.

Muuttujat

Liikevaihto lasketaan ilman arvonlisäveroa. Kuvattava liikevaihto voi sisältää joitakin tuloslaskelman liikevaihtoon kuulumattomia eriä, kuten

käyttöomaisuuserien myyntejä, muita tuottoja, satunnaisia eriä, käänteisesti verovelvollisia ostoja, tuotteiden omaa käyttöä ja agentuurien myyntiä. Poikkeukselliset erät poistetaan laskennasta.

Henkilöstömäärä-indikaattorilla tarkoitetaan yritysten kokopäivätyöllisten määrää kalenterikuukauden aikana. Esimerkiksi kaksi puolipäiväistä työntekijää vastaa yhtä kokopäivätyöllistä. Henkilöstömääräindikaattori tuotetaan yritysrekisterin kahden vuoden takaisesta henkilöstömäärätiedosta sekä ansiotason muutoksesta puhdistetun palkkasummakehityksen perusteella. Yrittäjien henkilöstömäärä estimoidaan liikevaihdon kehityksen perusteella. Yrityksille, joilta ei ole kahden vuoden takaista henkilöstötietoa, lasketaan henkilöstömäärä jakamalla yrityksen palkkasumma toimialan keskipalkalla.

Lisätietoja:

Henna Sormunen

Erityisasiantuntija

Kainuun liitto

henna.sormunen@kainuunliitto.fi

p. +358444100733

Lisätietoja laskennan tuloksista ja suhdannepalvelusta:

Tilastokeskuksen suhdannepalvelu

palvelut.suhdanne@tilastokeskus.fi