

KAINUUN SUHDANNE- KATSAUS

kesäkuu 2020



Talouden valtakunnallinen katsaus, kevät 2020

Valtiovarainministeriön taloudellisen katsauksen (kevät 2020) mukaan koronaviruspandemia ja toimet sen leviämisen estämiseksi ovat saaneet yrityksiä ahdinkoon ja talousennusteet ovat täysin muuttuneet kaikkialla maailmassa. Muutos on ollut ennennäkemätön ja nopea. Koronaviruksen vaikutukset näkyvät kovasti myös Suomen taloudessa. VM arvioi huhtikuussa, että talous supistuu tänä vuonna 5,5 %, kun kysyntä vientimarkkinoilla hyytyy rajusti ja viruksen leviämistä estävät sulkutoimet rajoittavat liikkumista ja liiketoimintaa Suomessa. Kesäkuussa ennuste oli noussut 6 prosentin vähenemiseen. Suomen pankin kesäkuun ennusteessa Suomen talous supistuu tänä vuonna noin 7 % ja kasvaa noin 3 % vuosina 2021 ja 2022. VM:n ennusteiden mukaan kasvu elpyy kahtena seuraavana vuotena ja BKT:n arvioidaan kasvavan 1,3 %. Ennusteissa on paljon epävarmuutta. Vaikutukset vientiin ovat kovat. Elinkeinoelämän keskusliiton mukaan viestiyriyten määrä on vähentynyt jopa 5000:lla. Myös yksityinen kulutus ja yksityiset investoinnit vähentyvät voimakkaasti. Kokonaiskysynnän alentuessa inflaatio ja ansiotason nousuvauhti hidastuvat. Talous alkaa toipua varsin nopeasti akuutin kriisin päätyttyä, mutta toipuminen tapahtuu eri tahtiin. Vienti toipuu maailmantalouden kysynnän vetämänä ja kulutus kääntyy kasvuun työllisyyden laskun päättyessä. Investointien toipuminen kestää hiukan pidempään. Tänä vuonna julkisen talouden alijäämä ja velka kääntyvät nopeaan kasvuun. Tuotannon supistuminen ja hallituksen päättämät talouden tukitoimet heikentävät julkista taloutta. Näkyvissä oleva talouskasvu ei riitä vahvistamaan julkisen talouden rahoitusasemaa ennalleen ja julkinen talous pysyy selvästi alijäämäisenä lähivuosina.

EK. Elinkeinoelämän keskusliitto. ek.fi 25.6.2020
Taloudellinen katsaus, kevät 2020. 16.4.2020 Valtiovarainministeriön julkaisuja 2020:31. <https://julkaisut.valtioneuvosto.fi/handle/10024/162181>.
Euro ja Talous. Suomen Pankki. 9.6.2020
TEM:n lyhyen aikavälin työmarkkinaennuste, kevät 2020

Kevään 2020 koronakriisi on vaikeuttanut Kainuun elinkeinoelämää, joskin vaikutukset ovat jääneet muuta maata hieman vähäisemmiksi. Kriisin vaikutukset vaihtelevat toimialoittain. Pahiten on kärsinyt matkailu- ja palveluala, mutta matkailukin on säästynyt Kainuussa pahimmalta vahvan kotimaan matkailun ansiosta. Teollisuuteen ja vientiin kriisin odotetaan vaikuttavan viiveellä. Erityisesti sahateollisuus voi kärsiä kriisistä. Toisaalta sahateollisuuden, kuten myös kaivannaisalan viime vuosien investoinnit voivat estää negatiivisia vaikutuksia. Energia-alan ei koronalla ole ollut merkittävää vaikutusta. Kainuun yrittäjien toukokuun kyselyssä lähes 50 % yrityksistä koki koronatilanteen haittaavan merkittävästi yritysten toimintaa ja 30 % arvioi liikevaihdon laskeneen huomattavasti. Yritysten määrään ei ole ollut kuitenkaan vielä vaikutusta. Vuoden 2020 helmikuun lopusta juhannukselle Kainuun työttömyys on kasvanut 33 %. Työttömyys ja lomautukset ovat iskeneet erityisesti nuoriin ja naisiin ja kunnista pahiten Sotkamoon ja Kajaaniin. Lentomotin takia saavutettavuus ja yhteydet maailmalle ovat heikentyneet. Kainuussa on aloitettu koronakriisin elvytysohjelma, jossa tehdään talouden nopeaa elpymistä tukevia toimenpiteitä ja aluetalouden elpymistä tulevia hankkeita.

Ennen koronakriisiä Kainuun talous oli vahvassa kasvussa. Työttömyys aleni yli neljä vuotta yhteen menoon ja monilla mittareilla kasvu oli Suomen huippua. Yritysten liikevaihto kasvoi vuodesta 2017 vuoteen 2018 45 %, yritysten toimipaikkojen määrä 59 % ja henkilöstömäärät 37 %. Kasvuyritysten liikevaihto kasvoi kaikista maakunnista 2015-2018 eniten Kainuussa; 160 %. Liikevaihto ja henkilömäärät nousivat 2010-luvun ennätyslukemiin monilla toimialaklustereilla. Myös kaikkien toimialojen (TOL A-X) liikevaihdon suhdannekehitys on ollut nousujohteista vuodesta 2015 saakka.

Kainuun avainluvut



72 306

Kainuun väkiluku 2019
2018: 73 061



31 604

Työvoima 2018
2017: 32 067



27 184

Työpaikat 2017
2016: 27 415



31 167 +8,3%

BKT/as.
2016: 28 778



3 138 +44,5%

Yritysten liikevaihto
M€ 2018
2017: 2 172



4 842 +58,8%

Yritysten toimipaikkojen
lkm 2018
2017: 3 050



15 388 +36,6%

Yritysten henkilöstön
lkm 2018
2017: 11 269

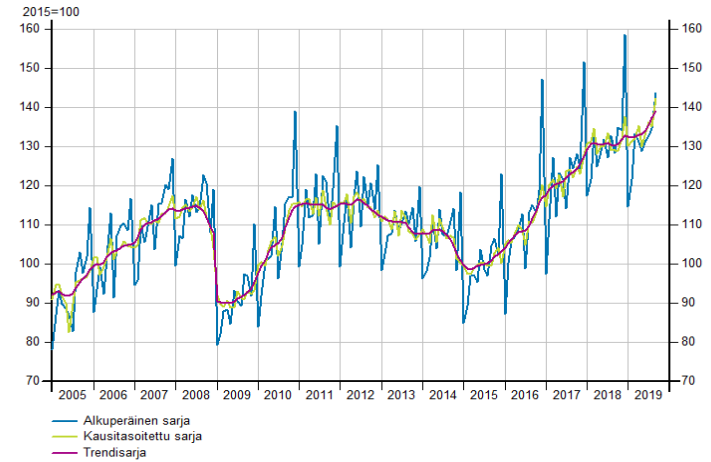


660 +160%

Kasvuyritysten
liikevaihto M€ 2015-
2018
väh. 3hlöä, 10 % kasvu

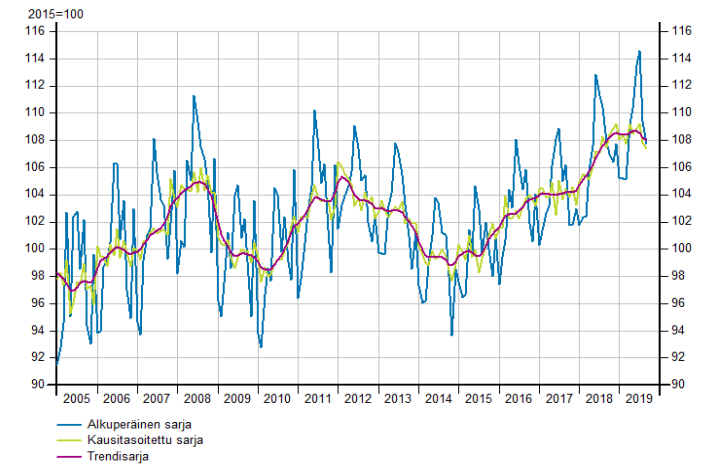
Kainuun liitto 22.6.2020, lähde: Tilastokeskus

Kaikkien toimialojen (TOL A-X) suhdannekehitys Kainuun maakunnassa Liikevaihto



Tilastokeskus / Asiakaskohtainen suhdannepalvelu

Kaikkien toimialojen (TOL A-X) suhdannekehitys Kainuun maakunnassa Henkilöstömäärä



Tilastokeskus / Asiakaskohtainen suhdannepalvelu

Kainuun maakunnan suhdannekehitys toimialaklustereittain 2019

Kainuun maakunnan tulevien vuosien kehittämispainotuksia linjaavassa Kainuu -ohjelmassa Kainuun kehittämisen kärjiksi vuosiksi 2018–2021 on valittu matkailu, teknologiateollisuus, biotalous sekä kestävä kaivannaistoiminta. Tilastokeskus (Asiakaskohtainen suhdannepalvelu) tuottaa Kainuun liitolle kaksi kertaa vuodessa suhdannetietoja, jotka seuraavat näiden kehittämisen kärkinä olevien toimialojen kehitystä. Biotalous tarkastellaan kokonaisuutena, mutta myös siihen liittyvien alojen (energia-, elintarvike sekä metsä- ja puuklusteri) kehitystä erikseen. Tilastoinnissa toimialojen suhdanteita on tarkasteltu liikevaihdon ja henkilöstömäärän kehityksen avulla.

Parhaiten suhdanteet kehittyivät vuonna 2019 kokonaisuudessaan kaivannaistoiminnassa ottaen huomioon sekä liikevaihdon että henkilöstömäärän kehityksen. Kaivannaistoiminta oli kovassa kasvussa vuoden 2019 toisella puoliskolla sekä liikevaihdon että henkilöstömäärän osalta. Biotouden suhdanteet tasaantuivat vuonna 2019, mutta tammikuussa 2020 henkilöstömäärä lähti kasvuun. Metsä- ja puuklusteri kasvoi sekä liikevaihdon että henkilöstömäärän osalta. Suurin liikevaihdon kasvu oli elintarvikeklusterissa. Matkailuklusterin liikevaihto kasvoi koko vuoden tarkastelussa, mutta kääntyi hieman laskuun loppuvuodesta. Henkilöstömäärä pysyi melko tasaisena. Metalliklusterin liikevaihdon alkuvuoden kova kasvu tasaantui loppuvuodesta 2019. Heikoiten kehittyivät energiaklusteri ja ICT- ja elektroniikkaklusteri.



Elintarvikeklusterin, kaivannaistoiminnan, metsä- ja puuklusterin sekä matkailun liikevaihto ennätyslukemiin

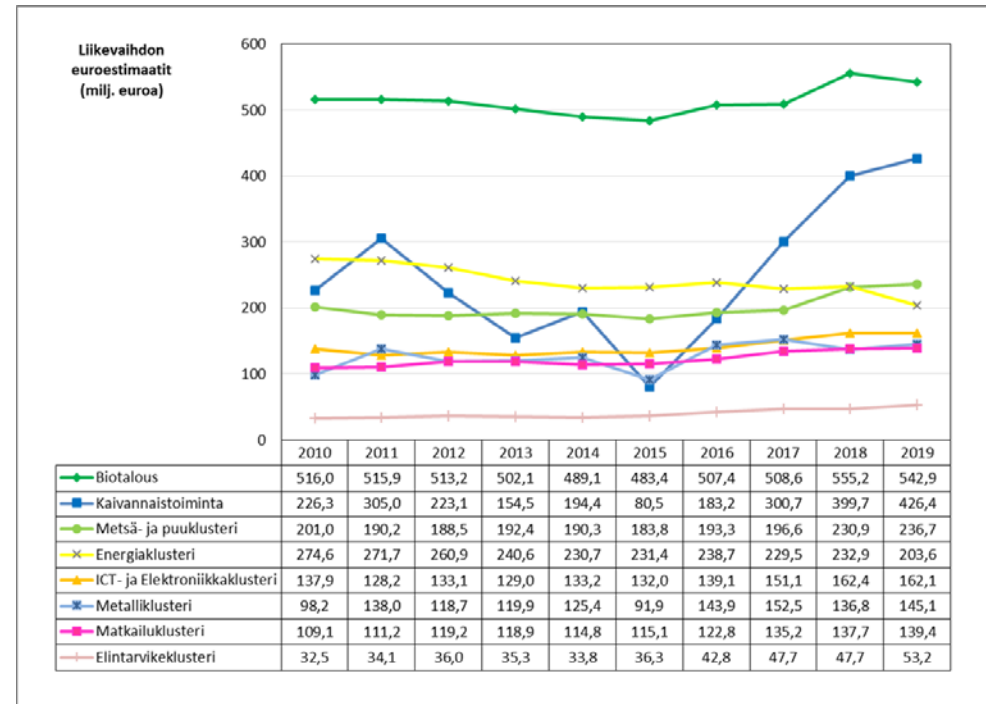
Vuonna 2019 monessa Kainuun toimialaklusterissa tehtiin 2010-luvun liikevaihdon ennätystä.

Elintarvikeklusterin liikevaihdon kehitys oli kaikista voimakkain vuonna 2019, jossa liikevaihto kasvoi 11,5 % vuotta aiemmasta. Tammi-kesäkuussa elintarvikeklusterin liikevaihto kasvoi 0,7 % verrattuna edelliseen vuoteen. Erityisesti toisella vuosipuoliskolla heinä-joulukuussa oli kovaa kasvua; +20,6 %. Elintarvikeklusteri on seurattavista toimialaklustereista pienin, joten 5,5 miljoonan euron nousu liikevaihdossa yli 53 miljoonaan euroon on tuntuva. Muun muassa marjanjalostuksessa ja kalankasvatuksessa on ollut kasvua.

Kaivannaistoiminta oli hyvässä kasvussa myös vuonna 2019, vaikka ei yltänyt enää vuoden 2018 hurjaan yli 32 prosentin kasvuun. Vuoden 2019 ensimmäisellä vuosipuoliskolla liikevaihto väheni 9,6 % vuotta aiemmasta, mutta vuoden 2019 loppupuolella toimialan liikevaihdon kasvu kiihtyi uudestaan. Heinä-joulukuussa liikevaihto kasvoi 22,2 %. Koko vuonna 2019 liikevaihto kasvoi 6,7 % ja nousi 2010-luvun ennätykseensä 426 miljoonaan euroon.

Metsä- ja puuklusterissa liikevaihto kasvoi vuonna 2019 2,5 % nousten ennätyslukemaan 237 miljoonaan euroon. Alkuvuonna kasvua oli 8,4 %, mutta loppuvuonna kehitys hiipui ja liikevaihto laski heinä-joulukuussa 3,0 %.

Matkailun liikevaihto on kasvanut viisi vuotta putkeen, nousten 2010-luvun ennätykseen, yli 139 miljoonaan euroon. Liikevaihto kasvoi



vuonna 2019 1,3 %. Tammi-kesäkuussa 2019 liikevaihto nousi 3,3 % vuotta aiemmasta, mutta väheni heinä-joulukuussa yhteensä 0,6 % vuotta aiempaan verrattuna.

Metalliklusterin tammi-kesäkuun 20,3 prosentin liikevaihdon kasvu näytti nostavan metalliklusterin vuosikymmenen ennätykseensä, mutta loppuvuoden miinukselle menneen kehityksen (-8,6 %) vuoksi ei siihen päässyt. Vuosikasvu oli kuitenkin +6,1 % ja liikevaihto nousi 145 miljoonaan euroon.

Biotalouden liikevaihto laski 2,2 % vuonna 2019. Liikevaihto oli lähes 543 miljoonaa euroa. Tammi-kesäkuussa 2019 toimialan liikevaihto väheni yhteensä 4,7 prosenttia. Vuoden 2019 jälkimmäisellä vuosipuoliskolla toimialan liikevaihdon kehitys hieman kohentui. Liikevaihto kasvoi tuolloin yhteensä 0,4 prosenttia vuotta aiemmasta.

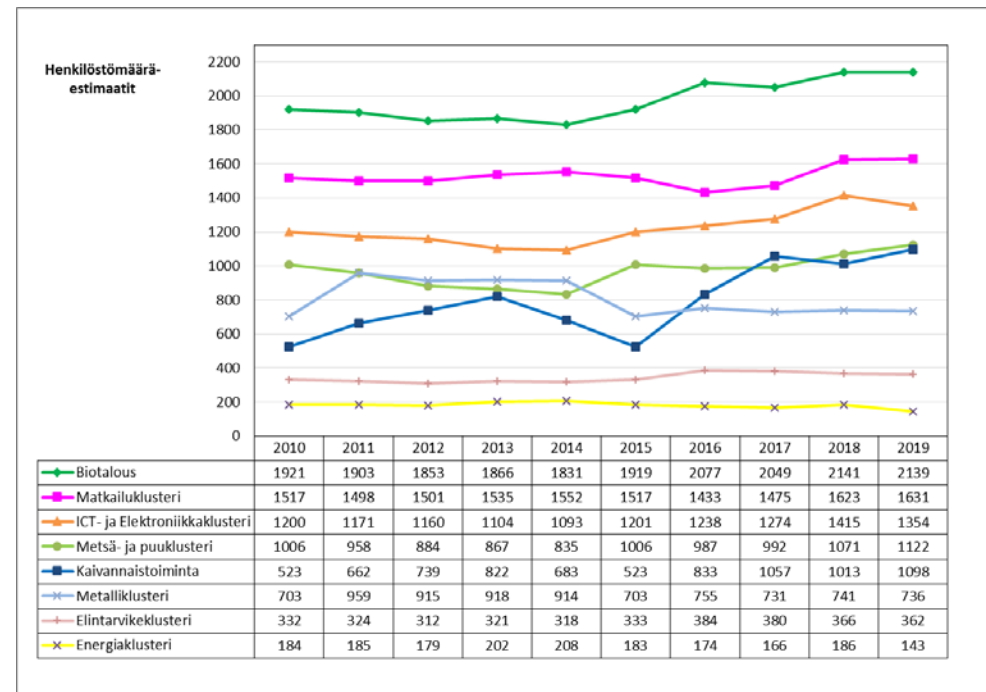
ICT- ja elektroniikkaklusterin liikevaihto kohosi tammi-kesäkuussa 2019 3,3 prosenttia, mutta kääntyi vuoden loppupuolella heinä-joulukuussa laskuun ja supistui 3,2 %. Koko vuonna toimialan liikevaihto väheni yhteensä 0,2 %, joten se ei aivan yltänyt edellisvuoden ennätykseensä. Liikevaihto oli yli 162 miljoonaa euroa.

Energiaklusterin liikevaihto väheni tammi-kesäkuussa 22,1 % ja nousi heinä-joulukuussa 1,1 % verrattuna edellisvuoteen. Koko vuoden 2019 liikevaihto väheni 12,6 %. Energiaklusterin liikevaihto jäi edellisvuotta lähes 30 miljoonaa alhaisemmaksi yli 203 miljoonaan euroon.

Kaivannais- ja metsä- ja puuklusterin henkilöstömäärät kasvun kärjessä

Hyvä talouden kasvu näkyi myös useiden toimialaklustereiden henkilöstömäärien kasvuna. Kaivannaistoiminnan, metsä- ja puuklusterin, matkailun ja biotalouden henkilöstömäärät nousivat 2010-luvun ennätyksiin vuonna 2019.

Kaivannaistoiminnan henkilöstömäärä kääntyi vuonna 2019 kasvuun ja nousi 8,4 % ollen lähes 1100 henkilöä. Tammi-



kesäkuussa henkilöstömäärä kasvoi 7,4 % ja heinä-joulukuussa 9,6 %. Tammikuussa 2020 henkilöstömäärä kasvoi 1,4 % verrattuna edellisvuoden tammikuuhun.

Metsä- ja puuklusterin henkilöstömäärä kasvoi vuonna 2019 4,7 % ollen 1122 henkilöä. Vuoden 2019 ensimmäisellä vuosipuoliskolla toimialan henkilöstömäärä kasvoi 5,5 % ja toisella vuosipuoliskolla 4,0 % verrattuna edellisen vuoden vastaaviin ajankohtiin. Kuluva vuoden tammikuussa metsä- ja puuklusterin henkilöstömäärä kasvoi 2,5 prosenttia vuotta aiemmasta.

Metalliklusterissa vuoden 2019 alkupuolella tammi-kesäkuussa toimialan henkilöstömäärä jatkoi kasvuaan. Kasvua kertyi 1,8 prosenttia vuotta aiemmasta. Vuoden 2019 jälkimmäisellä vuosipuoliskolla toimialan henkilöstömäärä puolestaan väheni 3,2 prosenttia. Tammikuussa 2020 henkilöstömäärä kasvoi 2,0 %. Metalliklusterin henkilöstömäärä on pysytellyt noin 740 henkilössä useamman vuoden.

Matkailun henkilöstömäärä on noussut erityisesti parin viime vuoden aikana ollen nyt reilu 1630 henkilöä. Henkilöstömäärän kehitys tasaantui vuoden 2019 aikana, mutta pysyi kuitenkin hienoisesti kasvusuuntaisena. Vuoden 2019 ensimmäisellä vuosipuoliskolla henkilöstömäärä kasvoi 1,0 prosenttia ja toisella vuosipuoliskolla 0,1 prosenttia vuotta aiemmasta. Vuoden 2019 aikana henkilöstömäärä kasvoi yhteensä 0,5 prosenttia vuotta aiemmasta. Kuluvan vuoden tammikuussa toimialan henkilöstömäärä väheni 3,4 prosenttia vuotta aiemmasta.

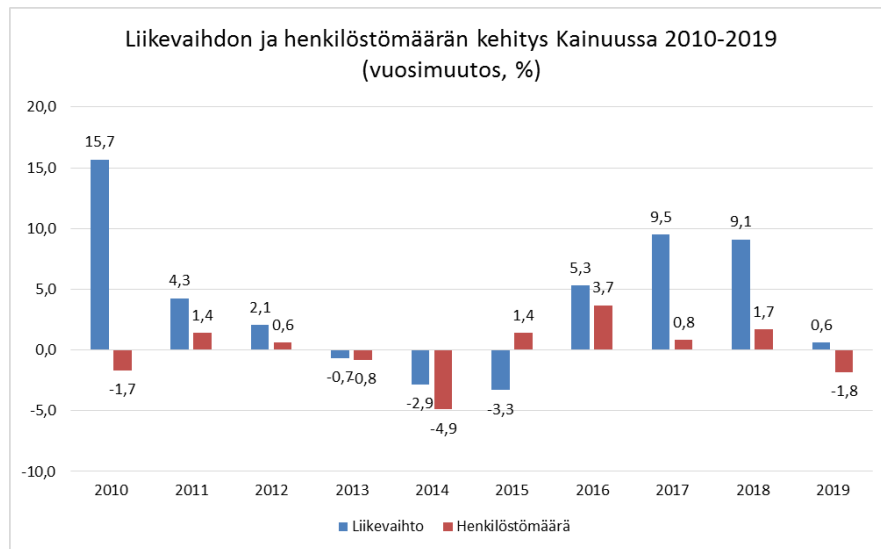
Biotalouden henkilöstömäärä pysyi melkein samana koko vuoden ajan ollen lähes 2140. Vuoden 2019 tammi-kesäkuussa ja heinä-joulukuussa toimialan henkilöstömäärä väheni 0,1 prosenttia molemmilla puoliskoilla eli myös koko vuonna 2019 0,1 prosenttia. Kuluvan vuoden tammikuussa henkilöstömäärä kasvoi 2,8 prosenttia edellisvuodesta.

Elintarvikeklusterin liikevaihdon reilu kasvu ei näkynyt koko vuoden henkilöstömäärässä joka väheni 1,1 %. Tammi-kesäkuussa henkilöstömäärä laski 2,9 %, mutta piristyi hieman vuoden loppupuolella ja kasvoi 0,6 %. Tammikuussa 2020 henkilöstömäärä

kasvoi 5,2 % verrattuna edellisvuoteen. Elintarvikeklusteri työllistää reilut 360 henkilöä.

ICT- ja elektroniikkaklusterin henkilöstömäärä oli vuonna 2019 laskussa 4,3 % jääden reiluun 1350 henkilöön. Vuoden 2019 tammi-kesäkuussa toimialan henkilöstömäärä väheni 1,5 prosenttia ja heinä-joulukuussa 7,0 prosenttia. Tammikuussa 2020 vähennystä oli 5,4 %.

Energiaklusterin henkilöstömäärä putosi vuonna 2019 eniten, jopa 23,2 % jääden 2010-luvun alhaisimmaksi määräksi 143 henkilöllään. Tammi-kesäkuussa 2019 henkilöstömäärä laski yhteensä 22,9 prosenttia ja heinä-joulukuussa 23,5 prosenttia verrattuna edellisen vuoden vastaaviin ajankohtiin. Kuluvan vuoden tammikuussa energiaklusterin henkilöstömäärä väheni 0,7 prosenttia vuotta aiemmasta.



Kaikkien toimialojen (TOL A-X) kehitys on ollut Kainuussa vahvaa useamman vuoden ajan. Liikevaihto on kasvanut Kainuussa neljä vuotta putkeen. Kovin kasvu on hiukan tasaantunut, mutta liikevaihto kasvoi edelleen vuonna 2019 0,6 prosenttia nostaen monen toimialan 2010-luvun ennätukseensä. Henkilöstömäärät kasvoivat myös neljä vuotta peräkkäin, mutta vuonna 2019 laski 1,8 prosenttia.

Vuoden 2020 suhdanteet kääntynevät väistämättä miinukselle koronaepidemian vaikutusten takia. Koronan takia epävarma tilanne esimerkiksi kausityöntekijöiden saannissa kesällä 2020 voi laskea elintarvikeklusterin henkilöstömäärä kuluvana vuonna merkittävästi. Nähtäväksi jää kuinka kauan vaikutukset kestävät. On arvioitu, että esimerkiksi ulkomaisten matkailijoiden määrät palaavat entiselleen vasta 3-4 vuoden kuluttua. Toisaalta Kainuu vahvana kotimaisen

matkailun maakuntana nousee pikaisesti haastavasta tilanteesta kotimaan ja lähimatkailun suosion lisääntyessä entisestään.

Seuraava suhdannepäivitys julkaistaan poikkeuksellisesti jo syyskuussa 2020, jolloin alkuvuoden koronavaikutuksia suhdanteisiin voidaan tarkemmin tarkastella tammi-elokuun osalta.

Taustatiedot ja käsitteet

Asiakaskohtaisen suhdannepalvelun tuottamat kuukausitason indeksit mittaavat tarkasteltavan muuttujan muutosta suhteutettuna perusvuoden tasoon. Indeksisarjoissa käytetään perusvuotta 2015 (2015=100). Tilaston lähdeaineistona on verohallinnon kausiveroaineisto (kokonaisaineisto), jonka lisäksi hyödynnetään Tilastokeskuksen omaa kuukausittaista suoraa tiedonkeruuta sekä vuositilastoja.

Indeksien laskenta perustuu muutosestimointiin ja laskennassa käytetään ns. paneelimenetelmää. Menetelmässä vertaillaan tarkasteltavan kuukauden ja edellisen vuoden vastaavan kuukauden vertailukelpoisia havaintoja huomioimalla muun muassa yritysjärjestelyt ja kirjanpitoon liittyvät raportointikäytännön muutokset. Aineisto kattaa myös aloittaneet ja lopettaneet yritykset.

Alkuperäinen indeksi sisältää kaiken kuukausittaisen vaihtelun toimialalla. Alkuperäisen indeksin lisäksi lasketaan myös kausitasoitettua ja trendisarjat.

Kausitasoitettu sarjasta on poistettu vuoden sisäinen systemaattinen vaihtelu. Kausivaihtelun aiheuttaa usein jokin ei-taloudellinen ilmiö, kuten säätilojen ja vuodenaikojen vaihtelu ja ihmisten toimintatavat.

Trendisarja kuvaa kehityksen suuntaa pidemmällä aikavälillä. Trendin loppupään tulkinnessa on hyvä noudattaa harkintaa, sillä trendikuvaajan loppuosa muuttuu

usein tulevien kuukausitietojen päivittämisen jälkeen. Trendin rinnalla kannattaa tutkia myös alkuperäisen indeksin käyttäytymistä. Trendikuvaaja soveltuu hyvin myös eri toimialojen sekä alueiden väliseen vertailuun.

Muutosprosentit on laskettu alkuperäisestä indeksisarjasta ja ne vertaavat tarkasteltavan ajanjakson kehitystä aina edellisen vuoden vastaavaan ajanjaksoon. Esimerkiksi tammikuuta 2011 verrataan tammikuuhun 2010. Neljännes-, puolivuosi- ja vuosimuutosprosentit lasketaan vertaamalla alkuperäisen indeksisarjan halutun ajanjakson indeksipistelukujen summaa edellisen vuoden vastaavaan summaan.

Yritysten ja toimipaikkojen kuukausittaisissa kertymässä on mukana ne aineiston yritykset tai toimipaikat, jotka ovat tarkasteltavasta muuttujasta riippuen tuottaneet liikevaihtoa, maksaneet palkkoja tai joilla on ollut kokopäivätyöllisiä. Aineiston uusimpien kuukausien lukumäärätiedolla voi arvioida aineiston kertymistä. Viralliset yritysten ja toimipaikkojen vuositasoiset lukumäärät tuottaa Tilastokeskuksen yritysrekisteri. Yritysrekisterin vuositasoiset lukumäärätiedot sisältyvät myös rakennetietoihin.

Asiakaskohtainen suhdannepalvelu on uudistanut euroestimaattien tuotantotapaa keväällä 2014. Uudessa menetelmässä eurojen tasotietona käytetään yhtenäisesti indeksien perusvuotta (vuosi 2015=100), ei siis yritysrekisterin uusinta vuositilastoa kuten aiemmin. Uuden menetelmän myötä toimialojen euroestimaattisarjat eivät enää jatkossa muutu koko aikasarjan osalta, vaan tiedot päivittyvät ainoastaan samalta ajalta kuin indeksisarjatkin.

Muuttajat

Liikevaihto lasketaan ilman arvonlisäveroa. Kuvattava liikevaihto voi sisältää joitakin tuloslaskelman liikevaihtoon kuulumattomia eriä, kuten käyttöomaisuuserien myyntejä, muita tuottoja, satunnaisia eriä, käänteisesti verovelvollisia ostoja, tuotteiden omaa käyttöä ja agentuurien myyntiä. Poikkeukselliset erät poistetaan laskennasta.

Henkilöstömäärä-indikaattorilla tarkoitetaan yritysten kokopäivä-työllisten määrää kalenterikuukauden aikana. Esimerkiksi kaksi puolipäiväistä työntekijää vastaa yhtä kokopäivätyöllistä. Henkilöstömääräindikaattori tuotetaan yritysrekisterin kahden vuoden takaisesta henkilöstömäärätiedosta sekä ansiotason muutoksesta puhdistetun palkkasummakehityksen perusteella. Yrittäjien henkilöstömäärää estimoidaan liikevaihdon kehityksen perusteella. Yrityksille, joilta ei

ole kahden vuoden takaista henkilöstötietoa, lasketaan henkilöstömäärä jakamalla yrityksen palkkasumma toimialan keskipalkalla.

Lisää suhdannekuvia ja –tietoja, myös kuntakohtaisesti on saatavilla erillisessä pdf-tiedostossa

Lisätietoja:
Henna Sormunen
Erityisasiantuntija
Kainuun liitto
henna.sormunen@kainuu.fi
p. +358444100733

Lisätietoja laskennan tuloksista ja suhdannepalvelusta:
Tilastokeskuksen suhdannepalvelu
palvelut.suhdanne@tilastokeskus.fi