



Kainuun liitto

Kainuun maakunnallisesti arvokkaat rakennushistorialliset kohteet

Kainuun maakunnallisesti arvokkaat rakennushistorialliset kohteet

**Kainuun liitto ja Kainuun ELY-keskus
2018**

B:12

Kainuun liitto
Kauppakatu 1
87100 Kajaani
Puh. 08 615 541
Faksi 08 6155 4260
kainuunliitto@kainuu.fi

Kuvat: Kainuun liitto

Kansikuva: Kristian Tuomainen, 2017

B:12

ISBN 978-952-6685-49-6 (painettu)
ISBN 978-952-6685-50-2 (verkkojulkaisu)
ISSN-L 2323-752X
ISSN 2323-752X (painettu)
ISSN 2323-7538 (verkkojulkaisu)

Kajaani 2017

Esipuhe

Maankäyttö- ja rakennuslaki (132/1999) korostaa kulttuuriympäristönhoitoa yhtenä painopistealueena, jonka tulee näkyä kaikilla kaavatasoilla. Valtioneuvoston 20.3.2014 hyväksymän Kulttuuriympäristöstrategian mukaan hyvin hoidettu ja elinvoimainen kulttuuriympäristö on voimavara, joka lisää hyvinvointia ja jolla on tärkeä merkitys elinkeinotoimintojen kehittämisessä ja viihtyisän asuinympäristön luomisessa. (Opetus- ja kulttuuriministeriö & Ympäristöministeriö 2014) Valtakunnallisen pohjan kulttuuriympäristön hoidolle muodostavat valtakunnallisesti arvokkaat kohteet ja alueet. Valtakunnallisesti merkittävät rakennetut kulttuuriympäristöt (RKY 2009) on Museoviraston laatima inventointi, jonka valtioneuvosto on hyväksynyt 22.12.2009. Tämä korvasi aiemmin voimassa olleen inventoinnin, valtakunnallisesti merkittävät kulttuurihistorialliset ympäristöt (RKY 1993).

Kainuun maakunnallisesti arvokkaiden rakennushistoriallisten kohteiden päivitysselvitys on laadittu yhteistyössä Kainuun Museon, Kainuun ELY-keskuksen, Metsähallituksen, Kainuun kuntien ja Kainuun liiton kesken. Työn lähtökohtana ovat olleet Kainuun voimassa olevassa maakuntakaava 2020:ssa osoitetut maakunnallisesti arvokkaat kulttuurihistorialliset kohteet selvityksineen sekä Kainuun kuntien kattavat kulttuuriympäristöohjelmat ja voimassa olevat kuntakaavat. Päivitysselvityksen tarvittavat maastokäynnit, aineiston kokoamisen ja dokumentoinnin on tehnyt korkeakouluharjoittelija Kristian Tuomainen kulttuuriympäristötyöryhmän ohjauksessa. Maakunnallisesti arvokkaiden kohteiden luettelo on rakennettu siten, että valitut kohteet edustavat maakunnan erityispiirteitä, elinoloja, historiaa ja/tai kulttuurimaisemaa. Kootun aineiston ja arvottamiskriteerien perusteella Kainuun kulttuuriympäristötyöryhmä on laatinut maakunnallisesti arvokkaiden rakennushistoriallisten kohteiden luettelon. Kainuun kuntien yhdyshenkilöistä koostuva ryhmä on käsitellyt työryhmän valmisteleman luettelon ja antanut palautetta selvitystyön kuluessa. Laadittu luettelo maakunnallisesti arvokkaista rakennushistoriallista kohteista toimii Kainuun maakuntakaavan tarkistamisen taustaselvityksenä.

Kainuun liitto kiittää työhön tiiviisti osallistunutta kulttuuriympäristötyöryhmää hyvästä ja tuloksellisesta yhteistyöstä sekä heidän taustaorganisaatioitaan ja kaikkia, jotka ovat mielipitein ja kommentein edesauttaneet Kainuun maakunnallisesti arvokkaiden rakennushistoriallisten kohteiden päivitysselvityksen laadinnassa.

Kajaanissa 10.1.2018



Hannu Heikkinen
Suunnittelujohtaja
Kainuun liitto

Sisällys

1 Johdanto	2
2 Keskeiset käsitteet	2
3 Valtakunnallisesti merkittävät rakennetut kulttuuriympäristöt Kainuussa – RKY 2009	3
4 Lailla ja asetuksella suojellut rakennusperintökohteet Kainuussa	6
5 Kainuun kulttuuriympäristön ominaisluonne ja erityispiirteet	7
5.1 Kainuulaisen kulttuuriympäristön kehitys ja vaiheet.....	7
5.2 Kainuulaisen kulttuuriympäristön erityispiirteet	10
6 Kainuun kulttuuriympäristön tutkimuksen nykytilanne	12
7 Aineisto ja menetelmät	14
7.1 Aineistot.....	14
7.2 Menetelmät ja sidosryhmäyhteistyö	14
8 Ehdotukset maakunnallisista rakennushistoriallisista kohteista	18
8.1 Hyrynsalmi.....	18
8.2 Kajaani	21
8.3 Kuhmo	25
8.4 Paltamo	28
8.5 Puolanka	31
8.6 Ristijärvi.....	33
8.7 Sotkamo	34
8.8 Suomussalmi.....	38
9 Yhteenveto	41

Lähteet

Erillisliite 1. Valtakunnallisesti merkittävien rakennettujen kulttuuriympäristöjen kuvaukset Kainuussa (RKY2009)



Kivikylä (Ristijärvi) kesällä 2017

1 Johdanto

Tämän työn tarkoituksena on ollut päivittää Kainuun maakunnallisesti arvokkaat rakennushistorialliset kohteet -selvitys (2006) maakuntakaavan tarkistamista varten. Kainuun maakuntavaltuusto käynnisti maakuntakaavoituksen Kainuun kokonismaakuntakaavan tarkistamiseksi kesällä 2015. Maakuntakaavan tarkistamisen lähtökohdat muodostuvat voimassa olevista säädöksistä sekä Kainuun maakuntakaavoista. Nykyisen maakuntakaavan laadinnan jälkeen sekä rakennusperintökohteissa että niiden arvotuksessa on tapahtunut muutoksia: Valtakunnallisesti merkittävien rakennettujen kulttuuriympäristöjen RKY-alueajaukset ovat muuttuneet, arvotuskriteeristöä on ollut tarpeen muuttaa, kohteista on saatu lisää tietoa ja niissä on tapahtunut fyysisiä muutoksia. Päivitystyössä on huomioitu RKY 1993 – ja RKY 2009 –alueajaukset, ja arvioitu maakunnalliset rakennuskohteet suhteessa muutettuun arvotuskriteeristöön.

Kainuun maakunnallisesti arvokkaat rakennushistorialliset kohteet -päivitysselvityksen lähtökohtana ovat Kainuun voimassa olevassa maakuntakaava 2020:ssa osoitetut maakunnallisesti arvokkaat kulttuurihistorialliset kohteet sekä Kainuun kuntien kulttuuriympäristöohjelmat ja voimassa olevat kaavat. Selvitys on toteutettu Kainuun liiton ja Kainuun ELY-keskuksen yhteisrahoituksella tiiviissä yhteistyössä Kainuun Museon kanssa vuonna 2017. Selvitystyötä on ohjannut kainuulaisista kulttuuriympäristön asiantuntijoista muodostettu Kulttuuriympäristötyöryhmä.

Maakuntakaavassa osoitetut rakennushistorialliset kohteet tulisi ottaa huomioon yleis- ja asemakaavoja laadittaessa. Valtioneuvoston 20.3.2014 hyväksymän Kulttuuriympäristöstrategian mukaan hyvin hoidettu ja elinvoimainen kulttuuriympäristö on voimavara, joka lisää hyvinvointia ja jolla on tärkeä merkitys elinkeinotoimintojen kehittämisessä ja viihtyisän asuin ympäristön luomisessa. (Opetus- ja kulttuuriministeriö & Ympäristöministeriö 2014)

2 Keskeiset käsitteet

Kulttuuriympäristö tarkoittaa ihmisen toiminnasta sekä ihmisen ja luonnon vuorovaikutuksesta syntyneitä ympäristöä. Siihen kuuluu kulttuurimaisema, rakennettu kulttuuriympäristö ja muinaisjäännökset. Kulttuuriympäristö pitää sisällään sekä aluekokonaisuuksia että yksittäisiä kohteita.

Kulttuurimaisema on ihmisen ja luonnon yhteisvaikutuksena syntyneitä ympäristöä, jota voi tarkastella esimerkiksi alueellisena, visuaalisena, kokemuksellisenä tai historiallisena kokonaisuutena.

Rakennettu kulttuuriympäristö eli rakennusperintö tarkoittaa rakennettuja alueita, rakennuksia sekä erilaisia rakenteita, kuten teitä, siltoja ja sähkölinjoja.

Arkeologinen kulttuuriperintö muodostaa kulttuuriympäristön vanhimman ajoitettavan kerrostuman ja kulttuuriympäristön historiallisen pohjan. Muinaisjäännökset ovat maisemassa, maaperässä tai veden alla säilyneitä rakenteita, muodostelmia tai esineitä, jotka ihminen on tehnyt.

Lähteet: Kulttuuriympäristöstrategia 2014–2020. Opetus- ja kulttuuriministeriö, Ympäristöministeriö.

3 Valtakunnallisesti merkittävät rakennetut kulttuuriympäristöt Kainuussa – RKY 2009

Valtakunnallisesti merkittävät rakennetut kulttuuriympäristöt (RKY 2009) on Museoviraston laatima inventointi, joka on valtioneuvoston päätöksellä 22.12.2009 otettu maankäyttö- ja rakennuslakiin perustuvien valtakunnallisten alueidenkäyttötavoitteiden tarkoittamaksi inventoinniksi rakennetun kulttuuriympäristön osalta 1.1.2010 alkaen. Tämä korvasi aiemmin voimassa olleen inventoinnin, valtakunnallisesti merkittävät kulttuurihistorialliset ympäristöt (RKY 1993). Valtakunnalliseen inventointiin valitut kohteet antavat alueellisesti, ajallisesti ja kohdetyypeittäin monipuolisen kokonaiskuvan maamme rakennetun ympäristön historiasta ja kehityksestä.

Kainuuseen sijoittuvat RKY 2009 -kohteet kuvastavat maakunnan maantieteellisiä ja historiallisia ominaispiirteitä (Taulukko 1 ja kuva 1). Kainuulaisen elinkeinorakenteen ja myöskin asumismuodon kehitystä omavaraisesta talonpoikauskulttuurista teollistumiseen edustavat vaarakylät, Kainuun puromyllyt, tervanpolton muistomerkit, Oulujoen ja Sotkamon reitin voimalaitokset sekä nykyisessä kuntajaossa Kajaanin alueelle sijoittuva Otanmäen kaivosyhdyskunta. Sijainnista rajaseudulla kertovat mm. Täyssinän rauhan rajakivet vuodelta 1595, talvisodan taistelupaikat ja toisen maailmansodan aikainen linnoitusketju Salpalinja. Rajan läheisyydestä kertovat myös kulttuurihistorialliset kohteet, Kainuuseen sijoittuvat karelianismin kohteet Lapinsalmi ja Turjanlinna sekä Kainuun vienalaiskylät.

Ympäristöhallinnon ohjeen mukaisesti maakuntakaavoja laadittaessa tai niitä tarkistettaessa tulee RKY 2009 ottaa suunnittelun lähtökohdaksi. Maakuntakaavoituksessa on tarkoituksenmukaista osoittaa rakennettujen kulttuuriympäristöjen aluerajaukset sellaisenaan. (Ympäristöministeriö 2009)

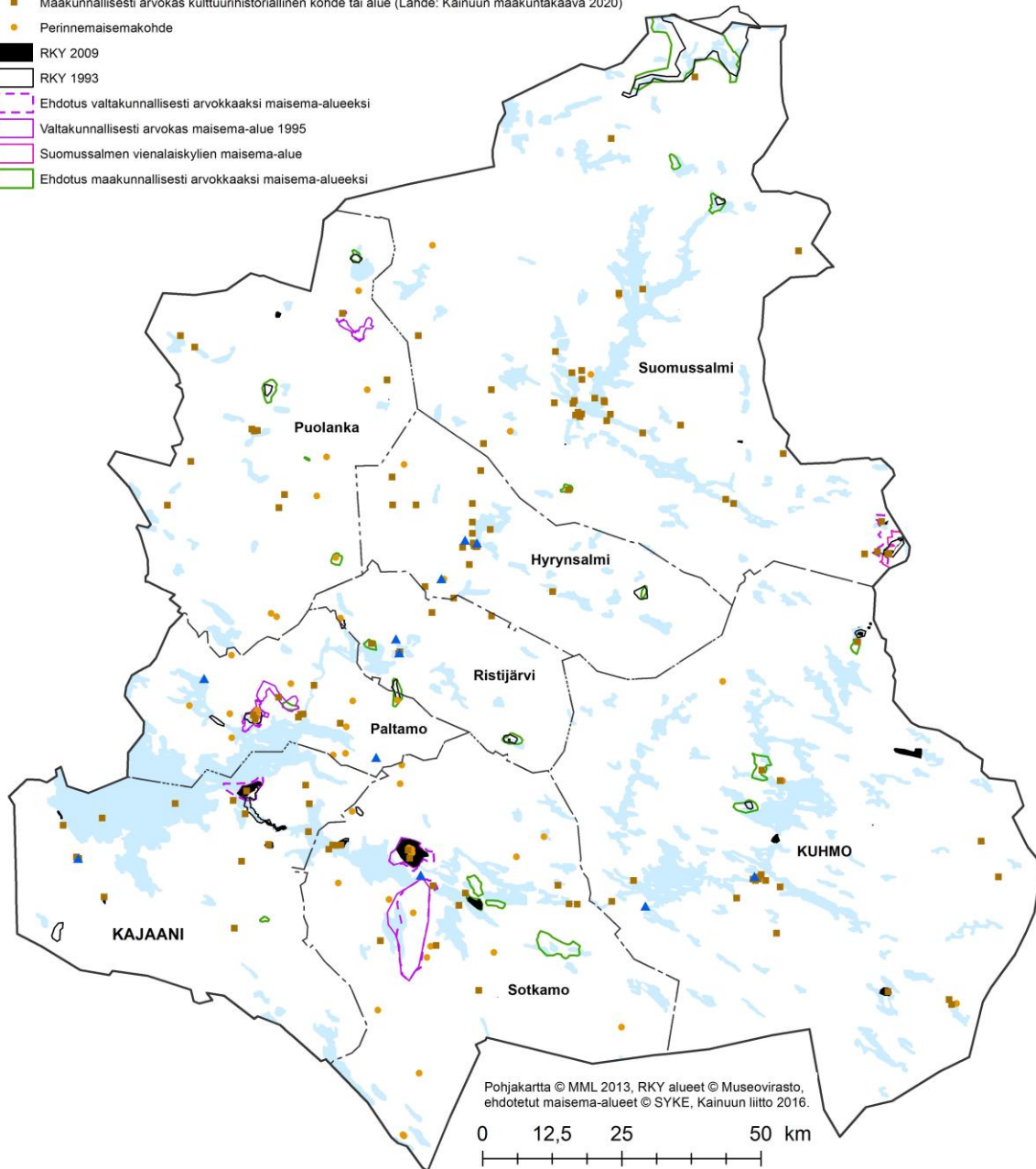
Taulukko 1. Valtakunnallisesti merkittävät rakennetut kulttuuriympäristöt Kainuussa – RKY 2009 kohteet.

Nro	Kunta	RKY 2009 -kohde
1	Hyrnsalmi	Hyrnsalmen kirkko
2	Hyrnsalmi	Hyrnsalmen rautatieasema
3	Hyrnsalmi	Kainuun puromyllyt: Komulanköngäs ja Korkialehto
4	Hyrnsalmi	Kaunislehdon talomuseo
5	Kajaani	Hoikankankaan kasarmialue
6	Kajaani	Kajaanin Kauppakadun funkistalot ja Raatihuoneentori
7	Kajaani	Kajaanin keskustan kirkot
8	Kajaani	Kajaanin rautatieasema
9	Kajaani	Kajaaninjoen historiallinen kokonaisuus
10	Kajaani	Murtomäen rautatieasema
11	Kajaani	Otanmäen kaivosyhdykskunta
12	Kajaani	Oulujoen ja Sotkamon reitin voimalaitokset: Ämmäkoski ja Koivukoski
13	Kajaani	Paltaniemen kirkkotie ja kylä
14	Kuhmo	Kainuun puromyllyt: Levävaara, Kuusamonkoski, Niskankoski, Vuonteenkoski ja Juortana
15	Kuhmo	Kainuun seitsemäs Kekkostie
16	Kuhmo	Kainuun vienalaiskylät: Rimminkylä (Huosiusvaara ja Kiimavaara)
17	Kuhmo	Karelianismin kohteet Kainuussa: Lapinsalmen pihapiiri
18	Kuhmo	Museosilta: Tervasalmen yksiaukkoinen betonisilta
19	Kuhmo	Oulujoen ja Sotkamon reitin voimalaitokset: Katerma
20	Kuhmo	Salpalinja: Jyrkänkosken ja Saunajärven kenttälinnoitteet
21	Kuhmo	Särkän kämppäkartano
22	Kuhmo	Talvisodan taistelupaikat: Saunajärven kannas
23	Kuhmo	Tervanpolton muistomerkit: Lentuankoski ja Iso-Palonen
24	Kuhmo	Täyssinän rauhan rajakivet: Rajakankaan kivi ja Miinoankivi
25	Paltamo	Kainuun puromyllyt: Rinteen hierinmylly ja sauna
26	Paltamo	Kivesjärven rautatieasema
27	Paltamo	Kontiomäen rautatieasema
28	Paltamo	Oulujoen ja Sotkamon reitin voimalaitokset: Leppikoski
29	Puolanka	Askanmäen kylä
30	Puolanka	Kainuun puromyllyt: Paasikosken hierinmylly ja myllylaavu
31	Puolanka	Tiaisen kruununmetsätorppa
32	Ristijärvi	Kainuun puromyllyt: Karppalan turbiinimyllyn ja myllyladon kokonaisuus (Karppalan ja Virpelän pihapiirit)
33	Ristijärvi	Museosilta: Möykkysenjoen silta
34	Ristijärvi	Oulujoen ja Sotkamon reitin voimalaitokset: Seitenoikea
35	Ristijärvi	Tervanpolton muistomerkit: Hiisijärvi
36	Sotkamo	Kainuun puromyllyt: Huovilan turbiinimylly, Lakiahon hierinmylly
37	Sotkamo	Korvanniemen kylä
38	Sotkamo	Naapurinvaaran kylä
39	Sotkamo	Oulujoen ja Sotkamon reitin voimalaitokset: Kallioinen
40	Sotkamo	Tervanpolton muistomerkit: Sapsoranta
41	Sotkamo	Vuokatin rautatieasema
42	Suomussalmi	Kainuun puromyllyt: Runtin ratasmylly, Kivijärven mylly, Peurokosken mylly, Rekelänvaaran mylly
43	Suomussalmi	Kainuun vienalaiskylät: Kuivajärvi, Kuikkalehto ja Hietajärvi
44	Suomussalmi	Karelianismin kohteet Kainuussa: Turjanlinna
45	Suomussalmi	Oulujoen ja Sotkamon reitin voimalaitokset: Ämmä ja Aittokoski
46	Suomussalmi	Salpalinja: Purasjokilinjan kenttälinnoitteet
47	Suomussalmi	Suomussalmen kirkko
48	Suomussalmi	Talvisodan taistelupaikat: Raatteen tie
49	Suomussalmi	Täyssinän rauhan rajakivet: Sarvikivi

Lähde: Valtakunnallisesti merkittävät rakennetut kulttuuriympäristöt RKY 2009 (www.rky.fi)

Selite:

- ▲ Valtakunnallisesti arvokas kulttuurihistoriallinen kohde
- Maakunnallisesti arvokas kulttuurihistoriallinen kohde tai alue (Lähde: Kainuun maakuntakaava 2020)
- Perinnemaisemakohde
- RKY 2009
- RKY 1993
- Ehdotus valtakunnallisesti arvokkaaksi maisema-alueeksi
- Valtakunnallisesti arvokas maisema-alue 1995
- Suomussalmen vienalaiskylien maisema-alue
- Ehdotus maakunnallisesti arvokkaaksi maisema-alueeksi



Kuva 1. Kainuun arvokkaat maisema-alueet ja rakennetut kulttuuriympäristöt. Huom. Kartassa ruskealla neliöllä esitetyt kohteet ovat Kainuun voimassa olevassa maakuntakaavassa osoitettuja maakunnallisesti arvokkaita kulttuurihistoriallisia kohteita, joita tarkistetaan tällä selvityksellä.

4 Lailla ja asetuksella suojellut rakennusperintökohteet Kainuussa

Lailla ja asetuksella suojellut rakennusperintökohteet Kainuussa on esitetty taulukossa 2.

Taulukko 2. Lailla ja asetuksella suojellut rakennusperintökohteet Kainuussa.

Kunta	Alue	Suojelu
Hyrnsalmi		
	Hyrnsalmen kirkko	Kirkkolaki
	Hyrnsalmen rautatieasema	Rautatiesopimus 1998
Kajaani		
	Kajaanin kirkko	Kirkkolaki
	Kajaanin rautatieasema-alue	Rautatiesopimus 1998
	Kajaanin seminaari	Asetus 480/85*)
	Murtomäen rautatieasema-alue	Rautatiesopimus 1998
	Osuuskauppa Maakunnan liikerakennus	Rakennussuojelulaki
	Paltaniemen kirkko	Kirkkolaki
	Raatihuone	Rakennussuojelulaki
	Ratapiha-tilan rakennukset	Laki rakennusperinnön suojelemisesta
	Seppäläm maatalousoppilaitos	Asetus 480/85
	Vuolijoen kirkko	Kirkkolaki
Kuhmo		
	Kuhmon kirkko	Kirkkolaki
	Romuvaaran metsäsauna	Asetus 480/85
Paltamo		
	Kivesjärven rautatieasema-alue	Rautatiesopimus 1998
	Kontiomäen rautatieasema-alue	Rautatiesopimus 1998
Ristijärvi		
	Ristijärven kirkko	Kirkkolaki
Sotkamo		
	Sotkamon kirkko	Kirkkolaki
	Vuokatin rautatieasema-alue	Rautatiesopimus 1998
Suomussalmi		
	Hallan pirtti	Asetus 480/85
	Suomussalmen kirkko	Kirkkolaki

*) Asetus 480/85 on lakkautettu suojelun välineenä, ja valtionkin rakennusten suojelusta päätetään rakennusperinnön suojelemisesta annetun lain (2010) mukaisesti. Aiemmin asetuksen 480/1985 nojalla tehdyt suojelupäätökset pysyvät kuitenkin voimassa.

Lähde: www.kyppi.fi

5 Kainuun kulttuuriympäristön ominaisluonne ja erityispiirteet

5.1 Kainuulaisen kulttuuriympäristön kehitys ja vaiheet

Tehtyjen esinelöytöjen perusteella ihminen on löytänyt tiensä nykyisen Kainuun alueelle varsin pian jääkauden jälkeen, kun eläminen yleensä ilmaston puolesta alkoi olla mahdollista. Vanhimmat merkit asutuksesta Kainuun alueella ovat Suomussalmen Vanhasta Kirkkosaaresta. Kirkkosaaren asuinpaikka on tulisijasta löytyneen puuhiilen perusteella ajoitettu ajanjaksolle 8290–7940 eKr. Valtaosa Kainuun esihistoriallisista muinaisjäännöslöydöistä on juuri asuinpaikkoja. Ne ovat keskittyneet järvien rannoille, jokien suulle tai niskalle. Asuinpaikkojen lisäksi tunnetaan lukuisia pyyntikuoppia, hautoja ja kalliomaalauksia (Hossan Värikallio Suomussalmella ja Sotkamon Halolankallio).



Taltan aitta (Puolanka) kesällä 2017.

Kainuuta koskevat kirjalliset tiedot historiallisen ajan asutuksesta alkavat 1500-luvun puolivälin tienoilta. Kiinteä asutus sijoittui ensin pääasiassa Oulujärven tietämille. Ensimmäisenä tulivat eränkävijät, kalastajat ja metsästäjät. Paikasta toiseen liikkuvat lappalaiset asuttajat saapuivat etelästä noin 1000-luvulla. Näiden jälkeen alueita ottivat käyttöönsä karjalaiset, pohjalaiset ja savolaiset eränkävijät lappalaisten vetäytyessä pohjoisemmaksi.

1500-luvulla asutettiin ensin järvien ja jokien rannat, 1600-luvulla vaara-asutus yleistyi vähitellen. Vaara-asutus oli ranta-asutusta otollisempaa sekä kaskenpolton että pienilmaston kannalta. Vaara-alueilla hallan riski oli pienempi ja jääkauden sulamisvesien huuhtomattomat rinteet ravinteikkaampia kuin alavat maat. Ranta-asutuksen suosioon vaikuttivat taas hyvät kalastus- ja liikkumismahdollisuudet. 1700-luvulla siirryttiin uusien kaskimaiden perässä yhä kauemmaksi päävesistöjen varsilta ja 1800-luvulla vaara-asutus oli jo ranta-asutusta hieman yleisempää, mutta ei kuitenkaan syrjäyttänyt sitä.

Usein muinaismuistokohteet, rakennettu ympäristö ja ihmisen muokkaama maaseutu- tai kaupunkimaisema ovat kietoutuneet toisiinsa kerroksittain ajan myötä. Monet muinaisjäännökset sijaitsevat pitkään laidunnetuilla perinnemaisemilla; paikat ovat usein olleet kivikaudelta nykyaikaan asti asuttuja alueita ja sitä kautta osa tämän hetken rakennettua miljöötä. Esimerkiksi 1500-luvun jälkipuoliskolla Kainuun suurimpien veroa maksavien kylien joukossa olleiden Melalahden ja Saaresmäen alueilta tunnetaan useita muinaismuistoja. Kylät ovat yhä asuttuja ja kulttuuriperinnön kannalta merkittäviä alueita Kainuussa.



Sotkamon evankelis-luterilainen kirkko joulukuussa 2016.

Kainuun alue vakiintui osaksi Ruotsi-Suomea vasta Stolbovan rauhan (1617) jälkeen. Nykyisen Kainuun alueesta muodostettiin läänityksenä Kajaanin vapaaherrakunta. Alue oli läänitettynä Pietari Brahelle vuosina 1650–1680. Kajaanin kaupunki perustettiin vuonna 1651. Tuon ajan kaupunkirakenteesta on jäljellä keskustan ruutuasemakaava ja 1600-luvulla rakennetun Kajaanin linnan rauniot. 1700-luvulla Kainuu oli jakautunut kolmeen hallinnolliseen yksikköön: Kajaanin kaupunkiin sekä Paltamon ja Sotkamon pitäjiin. Tästä muodostui myöhemmin Kainuun maakunta. Kajaanista kehittyi 1900-luvun alkuvuosina vilkas maakunnan keskus. Seminaari perustettiin vuonna 1900, rautatie kaupunkiin tuli 1904 ja Kajaanin Puutavara Osakeyhtiö aloitti toimintansa vuonna 1907. 1900-luvun alkupuolella Kajaanin ulkoisessa ilmeessä näkyi 1800-luvun puukaupungin leima. Kaupunkia pommitettiin talvisodan taisteluissa, ja jälleenrakennuksen myötä Kajaani sai uudet modernimmat kasvot.

Sotien vaikutus asutukseen ja Kainuun elinoloihin yleensä on ollut moninainen. Sotien aiheuttamat muutokset ovat usein dramaattisia ja kauaskantoisia. Sijainti rajalla ja raja-alueen levottomat olot ovat vaikuttaneet asutuksen sijoittumiseen maakunnassa. Toisen maailmansodan jäljet ovat edelleen monin paikoin nähtävissä eri puolilla Kainuuta.

Metsät ovat tärkeitä kainuulaisen kulttuurimaiseman rakentumisessa. Metsiä hyödynnettiin ensin kaskeamisen lisäksi tervanpoltossa. Tervanpoltto oli Kainuussa kannattava maanviljelyksen sivuelinkeino aina 1900-luvun alkuun saakka. Kaskeaminen kiellettiin virallisesti vuonna 1851, mutta laittomana sitä harjoitettiin vielä 1900-luvun alkupuolelle asti. Kaskeamisen ja tervanpolton jäljet näkyvät maisemassa edelleen. Metsien arvon nousun myötä tukkien myynti sahoille ja tehtaille korvasi tervanpoltosta saadun lisäansion. Metsiä hyödynnettiin moneen tarkoitukseen ja puu oli talonpoikaisen rakentamisen tärkein materiaali.

Elämisen ja ympäristön haltuunoton myötä maisemaan on syntynyt omat hierarkiset pisteensä, jotka antavat sille oman luonteensa. Asutusta on syntynyt aina liikenteen solmukohtiin, kulkureittien varsille vesistöjen yhtymäkohtiin. Näihin paikkoihin syntyivät yleensä ensimmäiset taajamat, joista sittemmin muodostuivat kainuulaiset kirkonkylät tai kyläkeskukset. Eräänlaisia solmukohtia ovat myös teollisuusyhteisöt tai vaara-asutuspaikat. Rajat ympäristön muokkaamiselle ja hyödyntämiselle ovat aina löytyneet alueen luonnonvaroista. Esihistorian ajan ihminen eli täysin luonnosta riippuvaisena – sama luontosidonnaisuus on kuulunut myös kainuulaiseen talonpoikaiseen elämänmuotoon aina 1900-luvun alulle saakka. Maaperän erityispiirteet ja maiseman rakenne ovat ohjanneet asutusta ja elinkeinojen kehittymistä.

Lähteet: Tervonen, P. (2006) Kainuun maakunnallisesti arvokkaat rakennushistorialliset kohteet. Kainuun Museo.

Muhonen, M. & Savolainen, M. (2013) Kainuun kulttuurimaisemat ja maisemanähtävyydet. Valtakunnallisesti ja maakunnallisesti arvokkaiden maisema-alueiden päivitys- ja täydennysinventointi.

Kulttuuriympäristön palveluikkuna www.kyppi.fi



Kalevan matkustajakoti (Suomussalmi) kesällä 2017.

5.2 Kainuulaisen kulttuuriympäristön erityispiirteet

Kainuulainen elämänmuoto on synnyttänyt monimuotoisen kulttuuriympäristön, jossa on Kainuun syrjäisen sijainnin johdosta säilynyt hyvinkin vanhakantaisia piirteitä. Maisemakuvalle on leimallista talonpoikaisuus, ja hidas muutos omavaraistaloudesta kohti modernimpaa elämäntapaa näkyy edelleen kainuulaisessa maisemassa. Kainuulaisen rakennetun kulttuuriympäristön rungon muodostaa monivaiheinen ja puuvaltainen talonpoikaisrakentaminen. Vanhempaa kaupunkirakennetta löytyy vain Kajaanista, kirkonkylään on vuosisatojen aikana keskittynyt mielenkiintoista julkista ja yksityistä rakentamista. Jykevämmästä teollisuusrakentamisesta löytyy ohuita, mutta alueen teollista perintöä hyvin kuvaavia kerroksia.

Julkinen rakentaminen, johon myös kirkolliset kohteet kuuluvat, on ollut monien rakentamiseen liittyvien uusien ratkaisujen ja tyyliuuntien virittelijänä. Erilaisen seuratoiminnan tuloksena on syntynyt rakentamista, jossa talkootyön ja paikalla suunnittelun osuus on hyvin suuri. Liikenneverkoston kehittyminen on tuottanut rakenteita, teitä, siltoja ja muun muassa huoltoasemia, joilla on tärkeä ja kertova osa maakunnan kehityksestä. Matkailulla ja vapaa-ajalla on alati kasvava merkitys Kainuun elinkeinorakenteessa, ja näihin toimintoihin liittyvä rakentaminen luo oman lisänsä kainuulaiseen kulttuuriympäristöön.

Yksi kainuulaisen kulttuurimaiseman omaleimaisimmista piirteistä on rakennuskulttuurissa piilevä idän ja lännen välinen vuorovaikutus. Kainuusta on kuljettu Pohjanmaalta Viaan ja päinvastoin. Kuhmon ja Suomussalmen itärajalla sijaitsevat Kainuun vienalaishylät ovat ikään kuin välittäjinä idän ja lännen välillä. Rajan läheisyydestä johtuen Kainuu on aina ollut puolustuksellisesti tärkeä. Maakunnan yhtenä erityispiirteenä ovatkin sotahistoriaan ja maanpuolustukseen sekä rajan vartiointiin liittyvät kohteet.

Kainuuseen Kajaanin kautta 1930-luvun alussa arkkitehti Eino Pitkäsen (1904-1955) mukana tullut arkkitehtuurin uusi suuntaus, funktionalismi, muutti erityisesti Kajaanin kaupunkikuvaa, mutta tyyliuunnan vaikutus näkyi pian koko maakunnassa. Sodan jälkeisen jälleenrakennuskauden aikana Kainuussa rakennettiin lyhyessä ajassa paljon ja jälkeen päin tarkasteltuna myös hyvin korkeatasoista arkkitehtuuria: Aarne Ervin Oulujoki Oy:lle suunnittelemat voimalaitokset asuinalueineen, Ilkka Martaksen suunnittelema Otanmäen kaivosyhdyskunnan alue sekä kajaanilaisen arkkitehdin Eino Pitkäsen suunnittelemat rakennukset modernisoivat maakuntaa.

Lähteet: Tervonen, P. (2006) Kainuun maakunnallisesti arvokkaat rakennushistorialliset kohteet. Kainuun Museo.



Salmijärven sairaala-alue (Kajaani) kesällä 2017.

6 Kainuun kulttuuriympäristön tutkimuksen nykytilanne

Kainuussa rakennusinventointeja on tehty 1980-luvulta lähtien osana maakuntamuseon tutkimustyötä sektoreittain (tuuli- ja vesimyllyt, rautaruukit) tai laajempien aluekokonaisuuksien inventointeina. Esimerkiksi Paltaniemi inventoitiin 1981, Kajaanin Teppanan kaupunginosa 1982, Koutaniemi-Vuoreslahti 1993–1994, Nuasjärvi 1999, Hannusranta ja Jormuanlahti 2001 ja Kajaanin keskustaajama 2001.

Arvokkaiden rakennushistoriallisten kohteiden laajamittainen ja kuntakohtainen inventointi käynnistyi Kainuussa kahdella ympäristökeskuksen pilottihankkeella Paltamon Melalahden ja Sotkamon rakennuskannan inventoinneilla kesällä 1995. Seuraavan kahden vuoden aikana inventoitiin ympäristökeskuksen johdolla Hyrynsalmi, Paltamo, Ristijärvi, Suomussalmi, Vaala (liittynyt Pohjois-Pohjanmaan maakuntaan 2016) ja Vuolijoki (liitetty kuntaliitoksella Kajaaniin 2007). Puolankaa inventointiin kahden kesän aikana 1995–1996. Kajaanin kohteita on inventoitu osana kaavoitus- tai maakuntamuseotyötä.

Kainuun kunnissa vuosina 1995–1997 suoritettujen rakennuskulttuurin inventoinnit kokosivat ensimmäistä kertaa laajemmin tietoa maakunnan rakennusperinnöstä ja rakennuskannan tilasta. Inventoinnit toteutettiin pääsääntöisesti aina asianomaisen kunnan, Kainuun ympäristökeskuksen, työvoimaviranomaisten ja maakuntamuseon yhteisillä voimavaroilla. Inventointien pohjalta toteutettiin kuntakohtaisia kulttuuriympäristöohjelmia. Kulttuuriympäristöohjelmien tavoitteena on koota inventointien pohjalta yhteen tieto paikkakunnan kulttuuriympäristön historiasta ja nykytilasta. Ohjelman kulmakivinä ovat muinaismuistokohteet, rakennettu kulttuuriympäristö ja perinnemaisemat. Kainuun kunnat Kajaania lukuun ottamatta ovat julkaisseet kulttuuriympäristöohjelman vuosien 1998–2008 välisenä aikana.



Seo-huoltoasema (Hyrynsalmi) kesällä 2017.



Kuhmon paloasema kesällä 2017.

Ympäristöministeriö toteutti vuosien 2010–2014 aikana arvokkaiden maisema-alueiden päivitys- ja täydennysinventoinnin. Arvokkaat maisema-alueet ovat edustavia maaseudun kulttuurimaisemia, joiden arvo perustuu monimuotoiseen kulttuurivaikutteiseen luontoon, hoidettuun viljelymaisemaan ja perinteiseen rakennuskantaan. Työ tehtiin maakunnittain ELY-keskusten ja maakuntien liittojen yhteistyönä. Inventoinnissa selvitettiin sekä valtakunnallisesti että maakunnallisesti arvokkaat maisema-alueet. Kainuussa selvitystyö tehtiin vuosien 2011–2013 aikana.

Kainuun voimassa olevan maakuntakaavan 2020 taustaselvityksenä valmistui vuonna 2006 Kainuun maakunnallisesti arvokkaat rakennushistorialliset kohteet -selvitys (Tervonen, 2006). Kainuun kulttuuriympäristöohjelma Katajainen kansa valmistui vuonna 2013, ja Kainuun museon kaavoituksen tarpeisiin tekemä selvitys Kajaanin keskustaajaman kulttuuriympäristön kerroksista vuonna 2017. Maakuntakaava 2020:ssa osoitettujen maakunnallisesti arvokkaiden rakennushistoriallisten kohteiden päivitysselvitys on toteutettu Kainuun liiton ja Kainuun ELY-keskuksen yhteisrahoituksella tiiviissä yhteistyössä Kainuun Museon kanssa vuonna 2017.

Lähteet: Arvokkaiden maisema-alueiden 2010–2014 inventoinnin internet-sivut (maaseutumaisemat.fi)

Tervonen, P. (2006) Kainuun maakunnallisesti arvokkaat rakennushistorialliset kohteet. Kainuun museo.

Muhonen, M. & Savolainen, M. (2013) Kainuun kulttuurimaisemat ja maisemanähtävyydet. Valtakunnallisesti ja maakunnallisesti arvokkaiden maisema-alueiden päivitys- ja täydennysinventointi.

7 Aineisto ja menetelmät

7.1 Aineistot

Kainuun maakunnallisesti arvokkaat rakennushistorialliset kohteet -päivitysselvityksen lähtökohtana ovat olleet Kainuun voimassa olevassa maakuntakaava 2020:ssa osoitetut maakunnallisesti arvokkaat kulttuurihistorialliset kohteet sekä Kainuun kuntien kulttuuriympäristöohjelmat ja voimassa olevat kaavat. Voimassa olevan maakuntakaavan 2020:n valmisteluvaiheessa on laadittu Kainuun maakunnallisesti arvokkaat rakennushistorialliset kohteet -selvitys (Tervonen, 2006). Muita keskeisiä aineistoja ovat olleet mm. Kainuun kulttuuriympäristöohjelma Katajainen kansa (2013) ja Kajaanin keskustaajaman kulttuuriympäristön kerrokset -selvitys (2017). Päivitysselvityksen maastokäynneillä on koottu täydennysaineistoa valokuvina ja arvioina kohteiden kunnosta ja tilasta. Mahdollisuuksien mukaan maastokäynneillä on kerätty haastatteluaineistoa koskien mm. kohteiden säilymisedellytyksiä. Aineistoa on täydennetty yhteistyössä Kainuun Museon, Kainuun ELY-keskuksen, Metsähallituksen sekä Kainuun kuntien ja kaupunkien kanssa.

Museoviraston vuoden 1993 valtakunnallisesti merkittävien rakennettujen kulttuuriympäristöjen RKY-inventoinnissa on kohteita, jotka eivät ole mukana vuoden 2009 inventoinnissa. Ympäristöhallinnon ohjeen mukaisesti RKY 2009:stä pois jääneiden alueiden ja kohteiden suunnittelu ratkaistaan kaavoituksella; monet näistä kohteista ovat maakunnallisesti tai paikallisesti merkittäviä. (Ympäristöministeriö 2009.) Kainuuseen sijoittuvat RKY-pudokkaat ovat olleet keskeinen lähtöaineisto ja niiden mahdollinen maakunnallinen arvo on tarkistettu päivitystyössä. Museoviraston vuoden 2009 RKY-inventoinnissa mukana olevien kohteiden arvoa turvaa valtakunnallinen status, joten niitä ei ole katsottu tässä työssä tarpeen arvioida maakunnallisiksi. Alueisiin sisältyvien kohteiden luetteloa on kuitenkin täydennetty ja rajoja tulkittu.

7.2 Menetelmät ja sidosryhmäyhteistyö

Maakuntakaavan tarkistamisen Lähtökohdat ja tavoitteet -raportin mukaisesti Kainuun kulttuuriympäristötoimikunta käsittelee mahdolliset Kainuun maakunnallisesti arvokkaiden rakennushistoriallisten kohteiden ja alueiden päivittämistarpeet osana maakuntakaavan tarkistamisprosessia. Toimikunta koostuu Kainuun liiton, Kainuun ELY-keskuksen, kuntien, museoiden, Metsähallituksen ja paikallisten kulttuuriorganisaatioiden edustajista. Kainuun kulttuuriympäristötoimikunta on keskustellut syksyllä 2016 Kainuun kokonismaakuntakaavan tarkistamistarpeista ja nimennyt erillisen pienemmän asiantuntijatyöryhmän käymään läpi tarkemmin kaavan tarkistamistarpeet. Työryhmään kuuluvat:

Rauni Laukkanen	Kainuun Museo	puheenjohtaja
Liisa Korhonen	ELY-keskus	
Alpo Hurskainen	ELY-keskus	

Anne Siltavuori	Kajaanin kaupunki	
Mikko Karjalainen	Paltamon kunta	
Ulla-Maija Oikarinen	Ristijärvi – Hyrynsalmi	
Päivi Tervonen	Metsähallitus	
Irmeli Hanka		
Sanna Schroderus	Kainuun liitto	sihteeri

Keväällä 2017 työryhmä on arvioinut maakuntakaavan tarkistamistarpeet, koonnut tausta-aineiston, päivittänyt uudet arvottamiskriteerit maakunnallisille kohteille (Taulukko 3) sekä laatinut työohjelman päivitysselvitykselle. Kuntiin on lähetetty keväällä (25.4.-9.5.2017) kysely koskien maakunnallisten kohteiden nykytilaa ja kuntien mahdollisia tulevaisuudensuunnitelmia kohteiden suhteen. Lisäksi kunnilta on pyydetty näkemyksiä mahdollisista maakuntakaavan ulkopuolisista kohteista, jotka on hyvä ottaa tarkasteltaviksi selvityksen yhteydessä. Kyselyn tulokset on huomioitu jatkovalmistelussa. Laaja Kulttuuriympäristötoimikunta on evästännyt työryhmän työtä kokouksessaan keväällä 2017.

Päivitysselvitys on toteutettu Kainuun liiton ja Kainuun ELY-keskuksen yhteisrahoituksella tiiviissä yhteistyössä Kainuun Museon kanssa. Päivitysselvityksen on laatinut korkeakouluharjoittelija Kristian Tuomainen Kainuun kulttuuriympäristötyöryhmän ohjauksessa. Aluksi on koottu kohdekohtaiset taustatiedot ja tehty tarvittavat maastokäynnit, joilla on arvioitu kohteen kuntoa, otettu valokuvia ja mahdollisuuksien mukaan haastateltu paikalla olleita henkilöitä. Tämän jälkeen asiantuntijatyöryhmä on arvioinut kohteet arvottamiskriteerien, kootun aineiston ja selvittäjän esityksen pohjalta sekä laatinut ehdotuksen maakunnallisten kohteiden luetteloksi syksyllä 2017. Kohteisiin kuuluvat rakennukset ja muut rakenteet on kuvattu sanallisesti sekä tapauskohtaisesti rajattu myös kartalla alueina. Päivitysselvityksessä koottu tarkempi aineisto on dokumentoitu kohdekortteihin, joihin on mahdollista tutustua Kainuun Museolla. Kohdekorttien tietosuojakysymysten takia niitä ei ole julkaistu Internetissä.



Kuntien yhdyshenkilöistä koostuva ryhmä on käsitellyt asiaa 31.10.2017 ja antanut palautetta 6.-17.11.2017. Kainuun kulttuuriympäristötoimikunta on käsitellyt pienemmän asiantuntijatyöryhmän ehdotuksen marraskuussa 2017 ja antanut palautetta 23.11.-8.12.2017, joiden perusteella selvitys on viimeistelty.

Arvottamisen perusteet

Maakunnallisesti arvokkaiden kohteiden luettelo on rakennettu siten, että tietty valittu kohde edustaa maakunnan erityispiirteiden, elinolojen, historian ja kulttuurimaiseman osalta tiettyä ryhmää. Ryhmät ovat:

- Asuminen
- Hallinto rajamaakunnassa*)
- Kauppa
- Kirkollishistoria
- Liikenne
- Matkailu ja vapaa-aika
- Metsätalous
- Seurantalot
- Sivistyshistoria
- Talonpoikaisrakentaminen
- Teollisuus
- Terveysthuolto

*) Ryhmään kuuluvat kohteet edustavat alueelle ominaista hallintorakentamista, jota leimaa erityisesti sijainti rajamaakunnassa .

Kohteiden arvioinnin apuna on käytetty arvottamiskriteereitä (taulukko 3).

Taulukko 3. Kainuun maakunnallisten rakennushistoriallisten kohteiden arvottamiskriteerit.

Arvottamiskriteerit	0	1	2	3
Historialliset perusteet (H)				
Kohde liittyy esimerkiksi koko maan tai kyseisen alueen vaiheisiin, johonkin keskeiseen historialliseen ilmiöön, prosessiin tai tapahtumaan. Perusteet voivat olla hyvin monimuotoisia ja ominaisuus voi liittyä esimerkiksi henkilö-, sivistys-, sosiaali-, liikenne- tai teollisuushistoriaan.				
Harvinaisuus	Kohde on yleinen		Kohde on maakunnallisesti harvinainen esimerkki rakennusperinnöstä	Kohde on valtakunnallisesti harvinainen esimerkki rakennusperinnöstä
Edustavuus ja tyypillisuus	Kohde ei ole aikakaudelleen tai alueelleen tyypillinen	Kohde edustaa osin alueensa tai aikakautensa tuottamaa rakennusperintöä	Kohde edustaa hyvin alueensa tai aikakautensa tuottamaa rakennusperintöä	Kohde edustaa erityisen hyvin alueensa tai aikakautensa tuottamaa rakennusperintöä
Historia ja todistusvoima	Kohde on tuhoutunut tai ei kerro alueellisesta historiasta	Kohteen merkitys on paikallinen tai merkitys historian kannalta on vähäinen	Kohde on maakunnallisesti hyvä todiste historiasta tai on siitä kertova tai tietoa lisäävä esimerkki	Kohde on valtakunnallisesti hyvä todiste historiasta tai on siitä kertova tai tietoa lisäävä esimerkki
Rakennushistorialliset perusteet (R)				
Kohde voi olla arvokas rakennushistoriallisesti, rakennusteknisesti ja /tai rakennustaiteellisesti. Kohde ilmentää aikakautensa, alueen tai yhteiskuntaryhmän rakennustapoja ja -ihanteita sekä teknistä osaamista ja materiaalin käyttöä.				
Alkuperäisyys	Rakennus on menettänyt rakennusajankohtansa fyysiset erityispiirteet ja se ei ole alkuperäisessä käytössä	Rakennuksessa on osin nähtävissä tyyppiirustusten mukainen asu tai se on säilyttänyt osin rakentamisaika-kohtansa rakentamistavan, arkkitehtuurin, tyylin tai käytön	Rakennus on säilyttänyt hyvin tyyppiirustusten mukaisen asun tai rakentamisaika-kohtansa rakentamistavan, arkkitehtuurin, tyylin tai alkuperäisen tai sitä vastaavan käytön	Rakennus on säilynyt erityisen hyvin tyyppiirustusten mukaisessa asussaan tai se on säilyttänyt ajankohtansa rakentamistavan, arkkitehtuurin, tyylin tai alkuperäisen tai sitä vastaavan käytön
Historiallinen kerroksellisuus	Rakennus on menettänyt kerroksellisuutensa tai kerroksellisuus ei ole luontevasti toteutettu	Rakennuksessa on osin/paikoin nähtävissä eri aikakausien rakenteet, materiaalit ja tyylipiirteet	Rakennuksessa on hyvin nähtävissä eri aikakausien rakenteet ja materiaalit ja tyylipiirteet, jotka ilmentävät rakentamisen, hoidon ja käytön historiaa ja jatkuvuutta	Rakennuksessa on erittäin hyvin nähtävissä eri aikakausien rakenteet ja materiaalit ja tyylipiirteet, jotka ilmentävät rakentamisen, hoidon ja käytön historiaa ja jatkuvuutta
Maisemalliset perusteet (M)				
Maisemallisesti arvokas kulttuurimaisema, kaupunki/taajamakuva, rakennettu kokonaisuus tai näiden osa.				
Maisemallinen kokonaisuus	Kohde ei kuulu merkittävään maisemalliseen tai rakennettuun kokonaisuuteen.	Kohde on merkittävän kulttuurimaiseman, kaupunki/taajamakuvan tai rakennetun kokonaisuuden osa.	Kohde on maakunnallisesti merkittävä kulttuurimaisema, kaupunki/taajamakuva, rakennettu kokonaisuus tai niiden osa.	Kohde on valtakunnallisesti merkittävä kulttuurimaisema, kaupunki/taajamakuva, rakennettu kokonaisuus tai niiden osa.
Visuaalisuus sekä Identiteetti- ja symbolimerkitykset (I)				
Rakennustaiteellinen arvo ja visuaalisuus liittyvät rakennuksen tai ympäristön arkkitehtoniseen muodonantoon, toteutuksen laatuun ja innovatiivisuuteen, toiminnallisiin ja rakenteellisiin ratkaisuihin. Rakennusperinnön säilyttämisessä huomioitavien identiteetti- ja symboliarvojen on oltava yhteisössä olemassa olevia, tunnistettuja ja hyväksytyjä tai selvästi määriteltävissä olevia merkityksiä.				
Visuaalisuus sekä Identiteetti- ja symbolimerkitykset	Kohteeseen ei liity merkittäviä symbolimerkityksiä tai taiteellisia arvoja.	Kohde on osittain visuaalisesti tai symbolimerkitykseltään arvokas.	Kohde on visuaalisesti tai symbolimerkitykseltään maakunnallisesti arvokas.	Kohde on visuaalisesti tai symbolimerkitykseltään valtakunnallisesti arvokas.

Lähteet: Metsähallitus (2016) *Metsähallituksen arvotusavain ja valtion rakennusperintö*. Valtiolle rakennettu. Näkökulmia valtion kiinteistöjen hoitoon. Museovirasto (mukaillen)

Tervonen, P. (2006) Kainuun maakunnallisesti arvokkaat rakennushistorialliset kohteet, Kainuun museo. (mukaillen)

Pohjois-Pohjanmaan liitto (2016) Pohjois-Pohjanmaan rakennettu kulttuuriympäristö 2015 – päivitysinventointi (mukaillen)

8 Ehdotukset maakunnallisista rakennushistoriallisista kohteista

Tämän työn tarkoituksena on ollut päivittää maakunnallisesti arvokkaiden rakennushistoriallisten kohteiden tiedot maakuntakaavan tarkistamista varten. Seuraavaksi esitetään ehdotukset maakunnallisista kohteista kunnittain. Jokaisen kunnan osalta mukana on taulukko ehdotettavista kohteista perusteluineen ja tiivistettyine kuvauksineen sekä kartta, jossa näkyy kohteiden sijainti. Kohteiden tarkempiin tietoihin (mm. kohdekortit) on mahdollista tutustua Kainuun Museolla. Lisäksi jokaisen kunnan osalta on esitetty valtakunnallisesti merkittävät rakennetut kulttuuriympäristöt sekä lailla ja asetuksella suojellut rakennusperintökohteet.

8.1 Hyrynsalmi

Valtakunnallisesti merkittävät rakennetut kulttuuriympäristöt Hyrynsalmella - RKY 2009 kohteet.

Kunta	RKY 2009 -kohde
Hyrynsalmi	Hyrynsalmen kirkko
Hyrynsalmi	Hyrynsalmen rautatieasema
Hyrynsalmi	Kainuun puromyllyt: Komulanköngäs ja Korkialehto
Hyrynsalmi	Kaunislehdon talomuseo

Lähde: Valtakunnallisesti merkittävät rakennetut kulttuuriympäristöt RKY 2009 (www.rky.fi)

Lailla ja asetuksella suojellut rakennusperintökohteet Hyrynsalmella.

Kunta	Alue	Suojelu
Hyrynsalmi	Hyrynsalmen kirkko	Kirkkolaki
Hyrynsalmi	Hyrynsalmen rautatieasema	Rautatiesopimus 1998

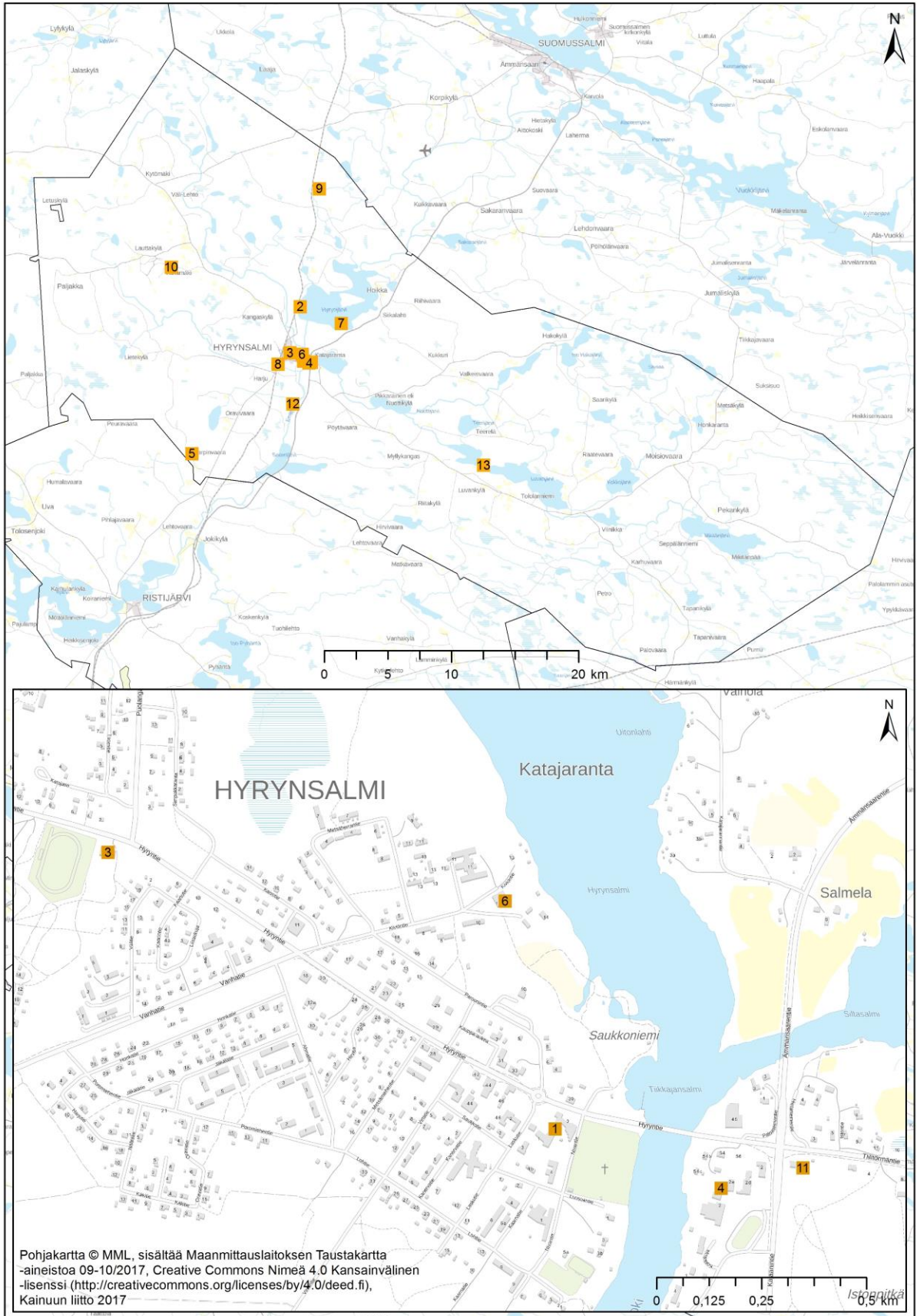
Lähde: www.kyppi.fi

Hyrynsalmen maakunnallisesti arvokkaiden rakennushistoriallisten kohteiden kuvaus.

Hyrynsalmi			
Kohde	Peruste *)	Ryhmä	Kohteen kuvaus
1 Hyrynsalmen kunnantalo	R, I	Hallinto rajamaakunnassa	Oulun koulun arkkitehtuuria Kainuussa edustava Jouni Koiso-Kanttilan suunnittelema hallintorakennus (v.1984).
2 Hyrynsalmen sahan asuinalue	H, R, M	Teollisuus	Vuosina 1950–1951 rakennettu saha-alueen työntekijöiden asuinalue, jonka harjakattoiset, peiterimoituksella vuoratut talot edustavat teollisuusyhteisöille ominaista, hierarkkisesti järjestäytyneitä rakentamista.

3	Iskun talo	H, M	Seuraintalot	Iskun talo on 2010-luvulla talkootyönä kylätaloksi kunnostettu entinen Hyrynsalmen Iskun urheilutalo. Talo sijaitsee kyläkuvallisesti merkittävällä paikalla keskellä kirkonkylää.
4	Iston koulun alue	H, R, M	Sivistyshistoria	Symboloi Hyrynsalmen jälleenrakentamista, kokonaisuuteen kuuluvat kivinen koulurakennus ja asuntolarakennus 1950-luvulta.
5	Johanin luhtiaitta	R	Talonpoikaisrakentaminen	Kolmiosainen luhtiaitta on rakennettu 1700–1800-lukujen vaihteessa, edustaa korkeatasoista talonpoikaisrakentamista.
6	Kiviö, metsänhoitajan virkatalo	H	Metsätalous	Entinen metsähallituksen metsänhoitajan virkatalo, rakennettu sodassa poltetun virkatalon paikalle. Pihapiirissä päärakennus ja kaksi piharakennusta.
7	Käkiniemen kalamaja	H, M	Matkailu ja vapaa-aika	1903 rakennettu hirsinen kalamaja, Kainuun vanhimpia pelkästään vapaa-ajankäyttöön tehtyjä rakennuksia.
8	Lietejoen rautatie-silta	R, M	Liikenne	Holvikaarinen kivilta vuodelta 1938, rakennettu saksalaisten tuhojen jäljiltä uudelleen 1948.
9	Löytöjoen tärpähti-tehdas	H, M	Teollisuus	Valtiopäivämies J. A. Heikkisen eli Hallan Ukon 1924 rakentama tehdas toimi vuoteen 1939 asti. Kunnostettu ulkomuseoalueeksi.
10	Pienimäen pihapiiri	R, M	Talonpoikaisrakentaminen	Hyvin säilynyt esimerkki 1800-1900-lukujen vaihteen kainuulaisesta pihapiiristä, jossa on säilynyt kaikkiaan 11 talonpoikaisrakennusta.
11	Seo-huoltoasema	M	Liikenne	1960-luvun alun funkishenkinen huoltoasema, täydentää Iston koulualueen sodanjälkeistä ilmettä.
12	Snellmannin kalamaja	H	Matkailu ja vapaa-aika	Rakennettu veistetyistä hirsistä Emäjoen rantatörmälle 1935. Rakennuksessa on kaksi huonetta.
13	Taipaleen mylly, Luvankoski	H, R, M	Talonpoikaisrakentaminen	Luonnonkauniissa luvankoskessa sijaitseva hierinmylly 1930-luvulta.

*) Perusteet: H = Historialliset perusteet, R = Rakennushistorialliset perusteet, M = Maisemalliset perusteet sekä I = Visuaalisuus sekä Identiteetti- ja symbolimerkitykset. Tarkemmin Kainuun maakunnallisten rakennushistoriallisten kohteiden arvottamiskriteerit on kuvattu taulukossa 2.



Kuva 2. Hyrynsalmen maakunnallisesti arvokkaiden rakennushistoriallisten kohteiden sijainti.

8.2 Kajaani

Valtakunnallisesti merkittävät rakennetut kulttuuriympäristöt Kajaanissa - RKY 2009 kohteet.

Kunta	RKY 2009 -kohde
Kajaani	Hoikankankaan kasarmialue
Kajaani	Kajaanin Kauppakadun funkistalot ja Raatihuoneentori
Kajaani	Kajaanin keskustan kirkot
Kajaani	Kajaanin rautatieasema
Kajaani	Kajaaninjoen historiallinen kokonaisuus
Kajaani	Murtomäen rautatieasema
Kajaani	Otanmäen kaivosyhdyskunta
Kajaani	Oulujoen ja Sotkamon reitin voimalaitokset: Ämmäkoski ja Koivukoski
Kajaani	Paltaniemen kirkkotie ja kylä

Lähde: Valtakunnallisesti merkittävät rakennetut kulttuuriympäristöt RKY 2009 (www.rky.fi)

Kainuun kulttuuriympäristötyöryhmän arvion mukaan Kajaanin historialliseen kokonaisuuteen kuuluvat Kaukametsä-opisto ja -sali sekä musiikkiopisto, Vanha kirjasto (Brahenskatu 3), tervakanava, möljät, lussitupa, Koskikara (Brahenskatu 5), Kalkkisillan makasiini, Ensilän kartanon navetta, Kajaanin Oy:n porttipaloasema, hautausmaa ja siunauskappeli sekä yleinen sairaala.

Laila ja asetuksella suojellut rakennusperintökohteet Kajaanissa.

Kunta	Alue	Suojelu
Kajaani	Kajaanin kirkko	Kirkkolaki
Kajaani	Kajaanin rautatieasema-alue	Rautatiesopimus 1998
Kajaani	Kajaanin seminaari	Asetus 480/85*)
Kajaani	Murtomäen rautatieasema-alue	Rautatiesopimus 1998
Kajaani	Osuuskauppa Maakunnan liikerakennus	Rakennussuojelulaki
Kajaani	Paltaniemen kirkko	Kirkkolaki
Kajaani	Raatihuone	Rakennussuojelulaki
Kajaani	Ratapiha-tilan rakennukset	Laki rakennusperinnön suojelemisesta
Kajaani	Seppäläm maatalousoppilaitos	Asetus 480/85
Kajaani	Vuolijoen kirkko	Kirkkolaki

*) Asetus 480/85 on lakkautettu suojelun välineenä, ja valtionkin rakennusten suojelusta päätetään rakennusperinnön suojelemisesta annetun lain (2010) mukaisesti. Aiemmin asetuksen 480/1985 nojalla tehdyt suojelupäätökset pysyvät kuitenkin voimassa. Lähde: www.kyppi.fi

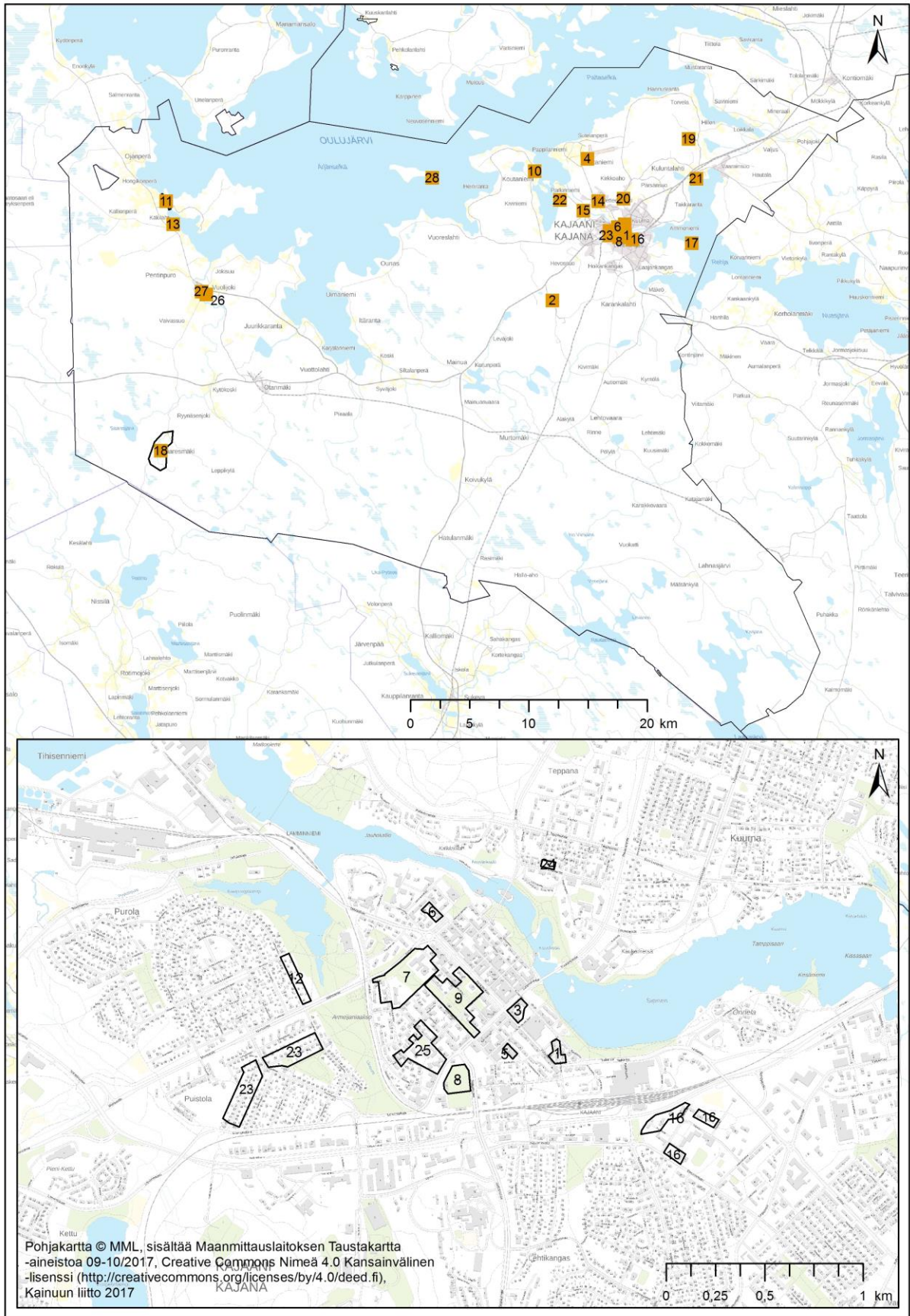
Kajaanin maakunnallisesti arvokkaiden rakennushistoriallisten kohteiden kuvaus.

Kajaani			
Kohde	Peruste *)	Ryhmä	Kohteen kuvaus
1 Asemakatu (Sissilinna, Kainuun Museo, meijerikonttori)	H, R, M	Sivistyshistoria	Kokonaisuus edustaa 1900-luvun alkuvuosikymmenien kaupunkirakentamista ja siihen kuuluvat Sissilinna, Kainuun Museo piharakennuksineen, entinen meijerikonttori ja rakennusten väliin jäävä noppakivillä päällystetty katualue.
2 Haukilammen kämpä	H	Metsätalous	Vuosina 1950–1951 rakennettu entinen metsätyökämpä, joka on ulkoisesti säilyttänyt alkuperäisen ilmeensä.
3 Kajaanin kaupungintalo ja kaupunginteatteri	H, R, M	Hallinto rajamaakunnassa	Vuodelta 1905 oleva Kajaanin kaupunginteatteri ja aivan sen viereen vuonna 1976 valmistunut kaupungintalo muodostavat yhdessä arkehttonisen kontrastin. Kokonaisuus on arvokas niin historiallisesti, rakennushistoriallisesti kuin kaupunkikuvallisesti.

4	Kajaanin lentoaseman asuinalue	H, R, M	Liikenne	Asuinalue liittyy kiinteästi lentokentän historiaan. Asuinrakennukset (5kpl, rak. 1950-l puoliväli) ovat vaaleita, rapattuja omakotitaloja, joiden sisäänkäyntinä on tiilipylväällä koristettu katettu kuisti.
5	Kajaanin lyseo	H, R, M	Sivistyshistoria	Lyseon klassistisen, vuodelta 1924 olevan päärakennuksen on suunnitellut arkkitehti Selim Savonius.
6	Kajaani Oy:n entinen pääkonttori, talonmiehen asunto ja kaupunkipuutalo -kokonaisuus	H, R, M	Teollisuus	Kajaani Oy:n entinen pääkonttori vuodelta 1911 on ravintolakäytössä (Wanha Kerho). Kokonaisuuteen kuuluu lisäksi keltainen talonmiehen asunto ja vihreä kaupunkipuutalo.
7	Keskuskoulun ja entisen Linnan lukion alue	H, R, M	Sivistyshistoria	Keskuskoulu, entinen Linnan lukio ja Kainula muodostavat edustavan julkisten rakennusten kokonaisuuden, jota täydentävät 1950-luvulla rakennetut Kainuunkatu 3 ja 5 sekä Linnankatu 10 ja Väinämöisenkatu 29 asuinkerrostalot. Kokonaisuuteen kuuluu myös Itkumuuri.
8	Keskusurheilukentän katsomo	R, M	Matkailu ja vapaa-aika	Arkkitehti Eino Pitkäsen suunnittelema, 1955 valmistunut betonirakenteinen katsomorakennus on kaupunkikuvallisesti tärkeä ja edustaa Kainuussa harvinaista vanhempaa urheilurakentamista.
9	Kirkkopuistojen alue	H, R, M	Kirkollishistoria	Alue muodostuu valtakunnallisesti merkittävästä kirkkopuistojen alueesta (RKY2009) ja sitä täydentävistä maakunnallisesti arvokkaista rakennuksista, Kirkkokatu 20 (Karvosen talo eli Kalevan koulu), Väinämöisenkatu 22 (Väinölän koulu) ja Koivukoskenkatu 9 (Tapiolan päiväkot), ”Sillmannin talo” (Tapiolankatu 11), Sammon puistosta ja Veteraanipuistosta.
10	Koutaniemen seuraintalo	H, M	Seuraintalot	Hirsirakenteinen, kylätien välittömässä läheisyydessä sijaitseva seuraintalo on rakennettu kyläläisten talkootyönä vuonna 1950.
11	Käkisaaren kanava ja kanava	H, M	Liikenne	Kiveämätön kanava kaivettiin jossain vaiheessa 1600-lukua venäläissotilaiden työnä alavan niitty- ja suomalaisen läpi. Kanava erottaa Käkisaaren mantereesta.
12	Lamminkatu, Purola	H, R, M	Asuminen	Kainuuseen saatiin talvisodan jälkeen yhteensä 100 Ruotsin valtion lahjoittamaa asuintaloa sodan aiheuttamien menetysten korvaamiseksi. Lamminkadun alun lahjatalojen rivistö (8 kpl) edustaa ajan saatossa tehtyine muutoksineenkin yhtä jälleenrakennuskauden vaihetta.
13	Maijalan pihapiiri	R, M	Talonpoikaisrakentaminen	Maijala on edustava esimerkki alueen talonpoikaisesta rakennusperinnöstä. Pihapiiriin kuuluu kaikkiaan 14 rakennusta, kuten paljon erilaisia aittoja 1800–1900-lukujen vaihteesta sekä 1886 rakennettu tuulimylly.
14	Nakertajan vanha koulu eli Vanahis	H, R, M	Sivistyshistoria	Nakertajan vanha koulu on vuodelta 1924. Rakennus toimii nykyisin kylätalona.
15	Parkinniemen telakka	H, R	Metsätalous	Kajaaninjoen varteen sijoittuva 1919 perustettu telakka liittyy uiton historiaan ja edustaa alueen teollista perintöä. Kohde palvelee edelleen Oulujärven laivaliikennettä.
16	Rajavartioston kasarmi-alue	H, R, M	Hallinto rajamaakunnassa	Itsenäisen Suomen rajavartiolaitoksen historiaa edustavalle alueelle on syntynyt ajan saatossa vaihteleva ja monipuolinen rakennuskanta. Vanhimmat rakennukset ovat 1920-luvulta. Kokonaisuuteen kuuluvat: Rajakatu 8 (komentajan talo ja pihasauna), Rajakatu 1 (vartiokuva ja varasto, sotilaskoti), Kerhokuja 7 (perinnetalo), Kerhokuja 6-4 (toimiupseerikerho ja ent. esikuntarakennus) sekä Leirimäenkaari 2 ja Rajapolku 2 (3 asuinkerrostaloa 1950-luvulta).
17	Rehjansaari	H, M	Matkailu ja vapaa-aika	Rehjansaari on nykyinen Kajaanin kaupungin virkistysalue, jonka vanhimmat rakennukset ovat 1800-luvun alusta. Maakunnallisesti arvokas kokonaisuus muodostuu Toivolahti huvilasta ja lisärakennuksista.

18	Saaresmäen tie	H	Liikenne	Saaresmäki on tiettävästi Kainuun vanhinta pysyvän asutuksen aluetta. Saaresmäen tie kulkee vuosisaataista reittiään halki kumpuilevan viljelymaiseman.
19	Salmijärven sairaala-alue	R, M	Terveydenhuolto	Kohteeseen kuuluu Salmijärven entisen sairaala-alueen vanhimmat rakennukset (sairaalan vanhin osa, kolmiosainen rivitalo rantasaunoineen ja vanhin kerrostalo). Sairaalan vanhin osa ja kolmiosainen rivitalo ovat vuodelta 1953, suunnitelijana arkkitehti Eino Pitkänen. Vanhin kerrostalo on vuodelta 1961 ja sen on suunnitellut Eero Huotari.
20	Seppälän maamieskoulu	H, R, M	Sivistyshistoria	Seppälän maamieskoulun muodostama kokonaisuus on arvokas historiallisesti, rakennushistoriallisesti ja maisemallisesti. Tilan päärakennus on vuodelta 1890, Impilinna vuodelta 1928 (suojeltu asetuksella) ja koulurakennus vuodelta 1954.
21	Sivola–Tuomaalan arvokas maisema-alue	R, M	Talonpoikaisrakentaminen	Kokonaisuuteen kuuluvat Sivolan ja Törmälän pihapiirit sekä niitä ympäröivät metsien ja rannan rajaamat hoidetut peltoaukeat. Peltoaukealla on molempien talojen hyväkuntoiset tuulimyllyt.
22	Sokajärven huvila-alue	H, R, M	Matkailu ja vapaa-aika	Nauhamaisesti järvenrantaan sijoittuva Sokajärven huvila-alue muodostaa maisemallisesti ja arkkitehtonisesti Kainuun yhtenäisimmän huvilayhdyskunnan. Kokonaisuuteen kuuluvat Kalliorannan, Karvosen, Kiven, Suvirannan, Toivolan, Jylhän ja Kalliosaaren huvilat.
23	Suksikatu	R, M	Asuminen	Kokonaisuuteen kuuluvat Suksikadun paritalot ja pienet omakotitalot (sis. 42 asuinrakennusta), joista osa sijoitettu tontille vinoon katulinjaan.
24	Uittoyhdistyksen entinen konttori	R, M	Metsätalous	Uittoyhdistyksen entinen konttori- ja asuinrakennus on rakennettu vuonna 1920. Sen on suunnitellut arkkitehti Hugo Laitinen.
25	Vanhan vesitornin ympäristö	R, M	Hallinto rajamaakunnassa	Kalliokatu 7-11 on Kajaanin keskustan ainoa säilynyt puutalokatuosuus, joka yhdessä vesitornin, valtion eri aikoina rakennettujen virastojen ja Ridellinkuja 10:n kanssa muodostaa Kajaanin hallintohistoriaa edustavan, rakennushistoriallisesti merkittävän kokonaisuuden.
26	Vuolijoen kirkko ja pappilat	R, M, I	Kirkollishistoria	Kokonaisuuteen kuuluvat rakennustaiteellisesti merkittävä kivikirkko vuodelta 1906, vanha pappilarakennus vuodelta 1923 sekä uudempi pappila vuodelta 1957.
27	Vuolijoen vanha terveystalo	H, R, M	Terveydenhuolto	Terveystalo rakennettiin vuonna 1950 sodan jälkeisessä materiaalipulassa ruotsalaisen Norsjön kunnan lahjavaroin ja on aikanaan ollut edistysaskel kunnan tarjoamissa terveyspalveluissa.
28	Ärjänsaari, Herrainniemi	H, R, M	Matkailu ja vapaa-aika	Herrainniemi oli Kajaani OY:n johtajien vapaa-ajan viettopaikka, jota käytettiin myös yhtiön vieraiden kestitsemiseen. Herrainniemessä on viisi rakennusta: Vierasmaja (1951), ruokalarakennus (1955), savusauna, liiteri (1950-l.) ja käymälä.

*) Perusteet: H = Historialliset perusteet, R = Rakennushistorialliset perusteet, M = Maisemalliset perusteet sekä I = Visuaalisuus sekä Identiteetti- ja symbolimerkitykset. Tarkemmin Kainuun maakunnallisten rakennushistoriallisten kohteiden arvottamiskriteerit on kuvattu taulukossa 2.



Kuva 3. Kajaanin maakunnallisesti arvokkaiden rakennushistoriallisten kohteiden sijainti.

8.3 Kuhmo

Valtakunnallisesti merkittävät rakennetut kulttuuriympäristöt Kuhmossa - RKY 2009 kohteet.

Kunta	RKY 2009 -kohde
Kuhmo	Kainuun puromyllyt: Levävaara, Kuusamonkoski, Niskankoski, Vuonteenkoski ja Juortana
Kuhmo	Kainuun seitsemäs Kekkostie
Kuhmo	Kainuun vienalaiskylät: Rimminkylä (Huosiusvaara ja Kiimavaara)
Kuhmo	Karelianismin kohteet Kainuussa: Lapinsalmen pihapiiri
Kuhmo	Museosilta: Tervasalmen yksiaukkoinen betonisilta
Kuhmo	Oulujoen ja Sotkamon reitin voimalaitokset: Katerma
Kuhmo	Salpalinja: Jyrkänkosken ja Saunajärven kenttälinnoitteet
Kuhmo	Särkän kämppäkartano
Kuhmo	Talvisodan taistelupaikat: Saunajärven kannas
Kuhmo	Tervanpolton muistomerkit: Lentuankoski ja Iso-Palonen
Kuhmo	Täyssinän rauhan rajakivet: Rajakankaan kivi ja Miinoankivi

Lähde: Valtakunnallisesti merkittävät rakennetut kulttuuriympäristöt RKY 2009 (www.rky.fi)

Laila ja asetuksella suojellut rakennusperintökohteet Kuhmossa.

Kunta	Alue	Suojelu
Kuhmo	Kuhmon kirkko	Kirkkolaki
Kuhmo	Romuvaaran metsäsauna	Asetus 480/85 ')

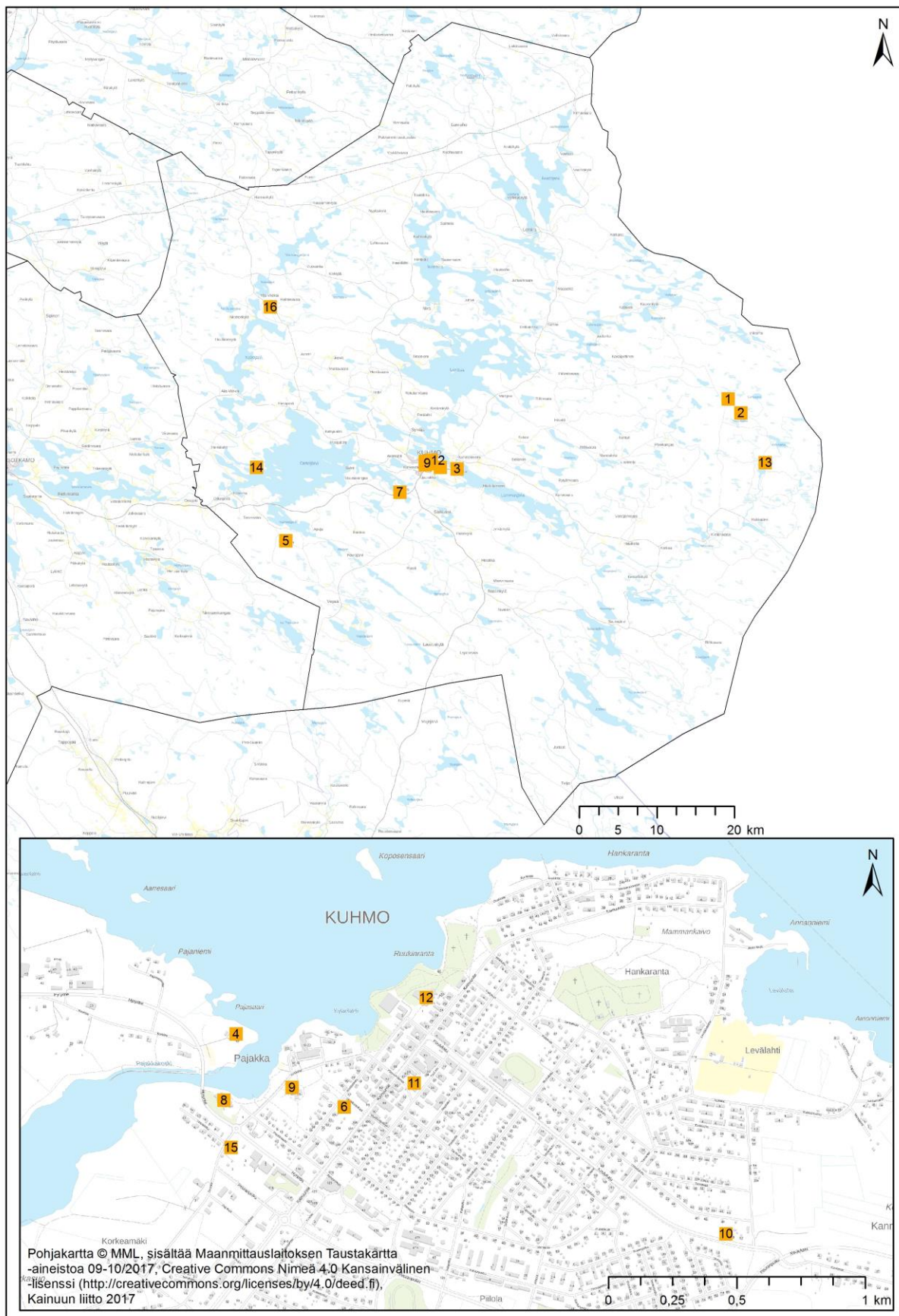
*) Asetus 480/85 on lakkautettu suojelun välineenä, ja valtionkin rakennusten suojelusta päätetään rakennusperinnön suojelemisesta annetun lain (2010) mukaisesti. Aiemmin asetuksen 480/1985 nojalla tehdyt suojelupäätökset pysyvät kuitenkin voimassa. Lähde: www.kyppi.fi

Kuhmon maakunnallisesti arvokkaiden rakennushistoriallisten kohteiden kuvaus.

Kuhmo			
Kohde	Peruste*)	Ryhmä	Kohteen kuvaus
1 Elimyssalon erämaatalot, Latvavaara	H, R	Talonpoikaisrakentaminen	Nykyisellä Elimyssalon luonnonsuojelualueella sijaitseva Latvavaara edustaa kainuulaista ja kuhmolaista yksittäistä taloa pitkien etäisyyksien päässä sekä vähävaraista jälleenrakennuskauden pihapiiriä.
2 Elimyssalon erämaatalot, Levävaara	H, R	Talonpoikaisrakentaminen	Nykyisellä Elimyssalon luonnonsuojelualueella sijaitseva Levävaara edustaa kainuulaista ja kuhmolaista yksittäistä taloa pitkien etäisyyksien päässä sekä vähävaraista jälleenrakennuskauden pihapiiriä.
3 Hotelli Kalevala	R, M, I	Matkailu ja vapaa-aika	Hotelli on rakennettu Kalevalan Kokko-linnun muotoon Ilpo Väisäsen suunnitelman mukaisesti vuonna 1989. Rakennuksen korostetut päädyt ovat hengeltään mystisen massiivisia laivan kokan ja tornin yhdistelmiä. Hotellin julkisivut ovat betonitekniikan taidonnäyte.
4 Ikolan pappila	H, R, M	Kirkollishistoria	Ikolan pappila sijaitsee Pajakkakosken rannalla puustoisessa niemessä. Pappila on rakennettu 1852 ja koottu uudelleen paremmille perustuksille 1889.
5 Jauhovaara	H, M	Metsätalous	Jauhovaara on ollut alkujaan kruununmetsätorppa, josta tuli metsänvartijan torppa 1900-luvun alussa. Nykyisin kohde on Metsähallituksen vuokrakämpä. Alueella on mm. puulajipuisto.

6	Juminkeko	R	Sivistyshistoria	Juminkeko-säätiön toimitilana toimiva rakennus edustaa modernia suomalaista puuarkkitehtuuria. Rakennuksen ovat suunnitelleet arkkitehdit Mikko Heikkinen ja Markku Komonen. Juminkeko on vuodelta 1999 ja rakennuksen pohjana on käytetty paikalla aiemmin sijainnutta, 1950-luvulla rakennettua Metsähallituksen toimitaloa.
7	Jämäksen vanha rajavartiosto	H, M	Hallinto rajamaakunnassa	Rajavartioston historiaa edustavaan kokonaisuuteen kuuluvat vuonna 1937 valmistuneen kasarmirakennuksen lisäksi entisen kasarmialueen talous- ja asuinrakennukset.
8	Kuhmon kirjasto	R, M	Sivistyshistoria	Vuonna 1988 valmistuneen kirjaston on suunnitellut arkkitehtitoimisto Nurmela-Raimoranta-Tasa voitettuaan kirjastotalon suunnittelusta järjestetyn avoimen arkkitehtikilpailun. Rakennus edustaa veistoksellista modernismia postmodernein piirtein.
9	Kuhmon kirkko	H, R, M	Kirkollishistoria	Kuhmon kirkko on vuodelta 1816, ja sen on suunnitellut kuuluisa kirkonrakentaja Jaakko Rijf. Kirkkoon on tehty huomattavia muutostöitä sekä 1800-luvun jälkipuoliskolla että 1950-luvulla sodan tuhoja korjattaessa. Kellotapuliin vuodelta 1862 on suunnitellut Carl Engel.
10	Kuhmon ortodoksi-kirkko	H	Kirkollishistoria	Kuhmon ortodoksikirkko on rakennettu 1966 ja sen on suunnitellut arkkitehtiylioppilas Paavo Joensalo. Ristinmuotoinen kirkko poikkeaa muodoltaan muista sodan jälkeen rakennetuista Kajaanin ortodoksisen seurakunnan kirkoista tai tsasounista.
11	Kuhmon paloasema	R, M	Hallinto rajamaakunnassa	Punatiilirakenteinen paloasema on vuodelta 1953 ja sen on suunnitellut arkkitehti Eino Pitkänen. Rakennukseen kuuluu erillinen palotorni.
12	Kuhmo-talo	R, M	Sivistyshistoria	Vuonna 1993 rakennetun Kuhmo-talon on suunnitellut arkkitehti Matti Heikkinen Uki Arkkitehdit Oy:stä. Niin talon moderni arkkitehtuuri kuin massoittele suhteessa ympäristöön on onnistunut.
13	Kuikan kämpppäkartano	H	Metsätalous	Hirsirakennuksista koostuva kämpppäkartano on 1950-luvulta. Se on hyvin säilynyt esimerkki perinteisestä kämpppärakentamisesta.
14	Pulkkilansalmen veneensiirtoraide	H, M	Liikenne	Oulujoki Oy:n 1950-luvulla rakentamaa raidetta on käytetty ohjaamaan veneiden kulkua Vieksinjoen ja Ontojärven väillä. Vuonna 1995 tehty veneilytunneli korvasi siirtoraidteen lopullisesti.
15	Tuupalan museo-alue	H, R, M	Talonpoikaisrakentaminen	Talomuseona toimivan Tuupalan asuinrakennukset on rakennettu 1800-luvun puolivälissä. Säilyneitä rakennuksia pihapiirissä ovat päärakennus, sivurakennus, pikkupirtti ja aitta. Alueelle on siirretty Kuusamonkylän Alavan talosta 1979 sauna ja riihi. Alueeseen kuuluvat lisäksi Tervatien toisella puolella olevat yksityisomisteiset aitat.
16	Ylä-Vieksin Vesan-talo	H	Seuraintalot	Vesantalo on urheiluseura Ylä-Vieksin Vesa ry:n vuosina 1953-1963 rakentama. Kyläyhdistys on kunnostanut rakennuksen 2010-luvun aikana vuosien kylmillään olon jälkeen.

*) Perusteet: H = Historialliset perusteet, R = Rakennushistorialliset perusteet, M = Maisemalliset perusteet sekä I = Visuaalisuus sekä Identiteetti- ja symbolimerkitykset. Tarkemmin Kainuun maakunnallisten rakennushistoriallisten kohteiden arvottamiskriteerit on kuvattu taulukossa 2.



Kuva 4. Kuhmon maakunnallisesti arvokkaiden rakennushistoriallisten kohteiden sijainti.

8.4 Paltamo

Valtakunnallisesti merkittävät rakennetut kulttuuriympäristöt Paltamossa - RKY 2009 kohteet.

Kunta	RKY 2009 -kohde
Paltamo	Kainuun puromyllyt: Rinteen hierinmylly ja sauna
Paltamo	Kivesjärven rautatieasema
Paltamo	Kontiomäen rautatieasema
Paltamo	Oulujoen ja Sotkamon reitin voimalaitokset: Leppikoski

Lähde: Valtakunnallisesti merkittävät rakennetut kulttuuriympäristöt RKY 2009 (www.rky.fi)

Laila ja asetuksella suojellut rakennusperintökohteet Paltamossa.

Kunta	Alue	Suojelu
Paltamo	Kivesjärven rautatieasema-alue	Rautatiesopimus 1998
Paltamo	Kontiomäen rautatieasema-alue	Rautatiesopimus 1998

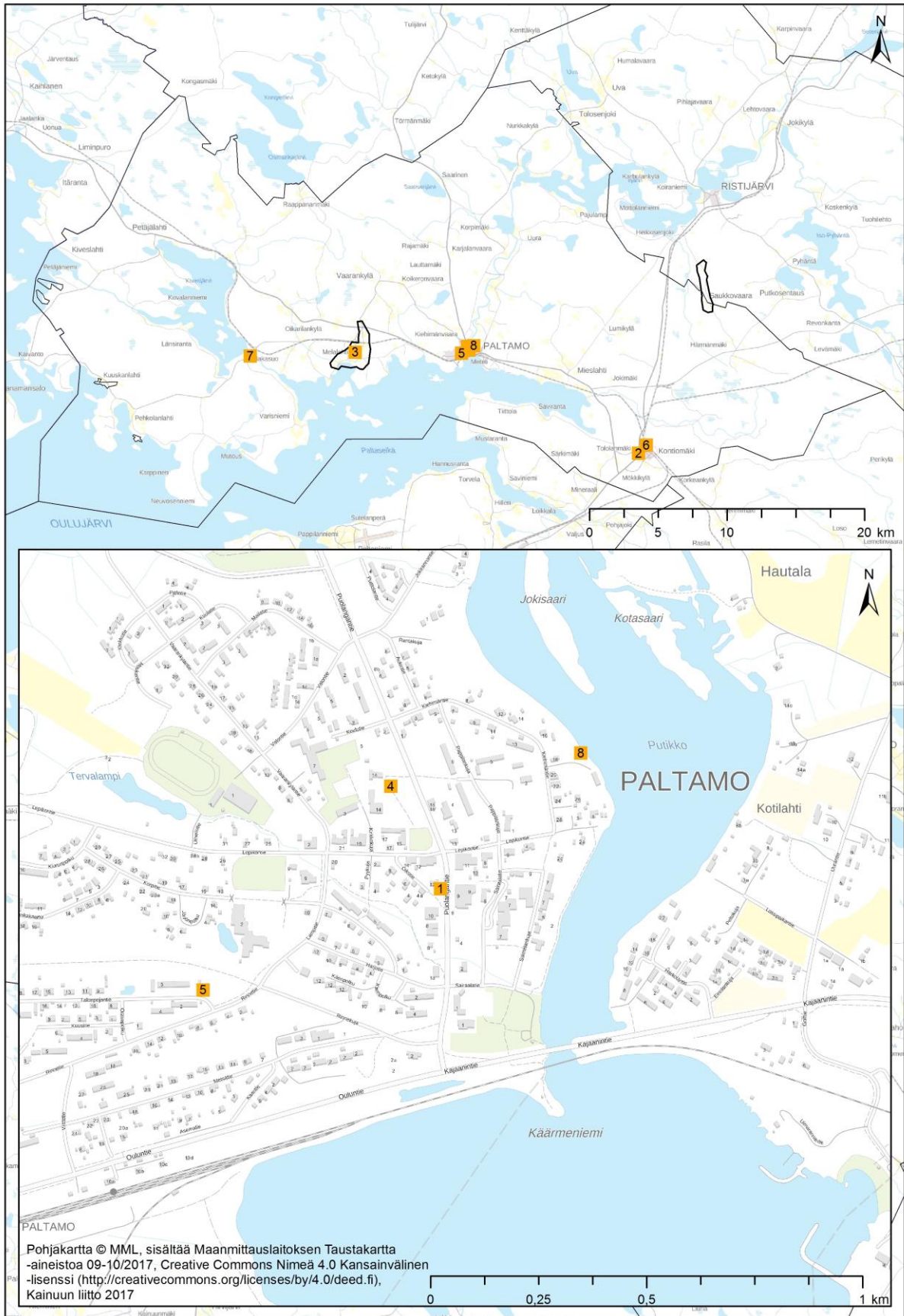
Lähde: www.kyppi.fi

Paltamon maakunnallisesti arvokkaiden rakennushistoriallisten kohteiden kuvaus.

Paltamo			
Kohde	Peruste*)	Ryhmä	Kohteen kuvaus
1 Kainuun kirja- ja paperikauppa	H, R, M	Kauppa	Rakennuksessa on toiminut kirjakauppa koko sen olemassaolon ajan. Rakennus on siirretty nykyiselle paikalleen kokonaisuutena vuoden 1930 tienoilla n. 500 metrin päästä.
2 Kontiomäen koulu ja kappeli	H, R, M	Sivistyshistoria	Kontiomäen koulu (v.1955) ja kappeli (v.1963) muodostavat yhdessä historiallisesti, rakennushistoriallisesti ja maisemallisesti arvokkaan kokonaisuuden.
3 Melalahden kylä-alue	R, M	Talonpoikaisrakentaminen	Melalahti edustaa perinteistä viljelymaisemaa peltoineen ja laajoine laidunalueineen. Alueen pitkä asutushistoria näkyy maisemassa. Rakennuskanta on kerroksellista, vanhinta kerrostumaa edustavat kunnostetut aitat ja piharakennukset. Alueeseen kuuluu mm. maakunnallisesti arvokkaat Melalahden työväentalo (Seurantalot H, R) sekä Pertinpiha (Talonpoikaisrakentaminen R, M). Työväentalo on rakennettu aikavälillä 1919–1922. Melalahden työväentalo eri vaiheineen on historiallisesti merkittävä rakennus. Pertinpihan päärakennus on valmistunut 1912, navetta ja aitta vasta sotien jälkeen. Pihapiirin maalaamattomat rakennukset edustavat pienimuotoista talonpoikaisrakentamista ja muutaman lehmän taloudesta elänyttä kainuulaisperhettä.
4 Paltamon kirkko ja pappila	H, R	Kirkollishistoria	Kokonaisuuteen kuuluvat arkkitehti Ilmari Launin suunnittelema tiilirakenteinen hallikirkko vuodelta 1946 ja vuonna 1936 valmistunut, tyyliltään 1920-luvun klassismia edustava pappila.
5 Paltamon tsasouna	H, R	Kirkollishistoria	Tsasouan on suunnitellut arkkitehti Ilmari Ahonen ja se on vihitty käyttöön 1961. Kellotorni on sijoitettu kulmittain suorakulmaisen rakennuksen sisäänkäynnin viereen. Rakennus edustaa niukkailmeistä jälleenrakennuskauden kirkkorakentamista.
6 Puutteenperän rautatieläisten asuinalue	H, R	Liikenne	Puutteenperän alue on VR:n asuntoalue, jonka rakentaminen aloitettiin 1930-luvulla ja saatiin valmiiksi vuonna 1958. Puurakennukset ovat useamman perheen rivitaloja, ja ne sijaitsevat molemmiin puoliin Puutteenperäntietä. Vanhemmissa taloissa on ulkorakennukset käymälöineen.

7	Taipaleen tila ja Hakasuon mylly/Varisjoen mylly	H, R, M	Teollisuus	Taipaleen tila on Hakasuolla toimineen Kiveksen ruukin entinen patruunan asunto. Tilan rakennukset ovat pääosin 1800-luvulta. Pihapiirissä on päärakennuksen lisäksi tilanhoitajan asunto ja makasiinirakennus. Taipaleen tilaan kuuluu kylätien varressa oleva vuonna 1899 rakennettu kaksikerroksinen myllyrakennus sekä myllärin-tupa ja varastorakennus.
8	Uittoyhdistyksen makasiini	H, M	Metsätalous	Uittoyhdistyksen makasiini sijaitsee Kiehimäjoen varrella taajama-alueella. Se on kolmiosainen korkea varastorakennus, joka on rakennettu 1900-luvun alussa. Makasiinin keskiosa on hirrestä, päädyt ovat lautarakenteisia.

*) Perusteet: H = Historialliset perusteet, R = Rakennushistorialliset perusteet, M = Maisemalliset perusteet sekä I = Visuaalisuus sekä Identiteetti- ja symbolimerkitykset. Tarkemmin Kainuun maakunnallisten rakennushistoriallisten kohteiden arvottamiskriteerit on kuvattu taulukossa 2.



Kuva 5. Paltamon maakunnallisesti arvokkaiden rakennushistoriallisten kohteiden sijainti.

8.5 Puolanka

Valtakunnallisesti merkittävät rakennetut kulttuuriympäristöt Puolangalla - RKY 2009 kohteet.

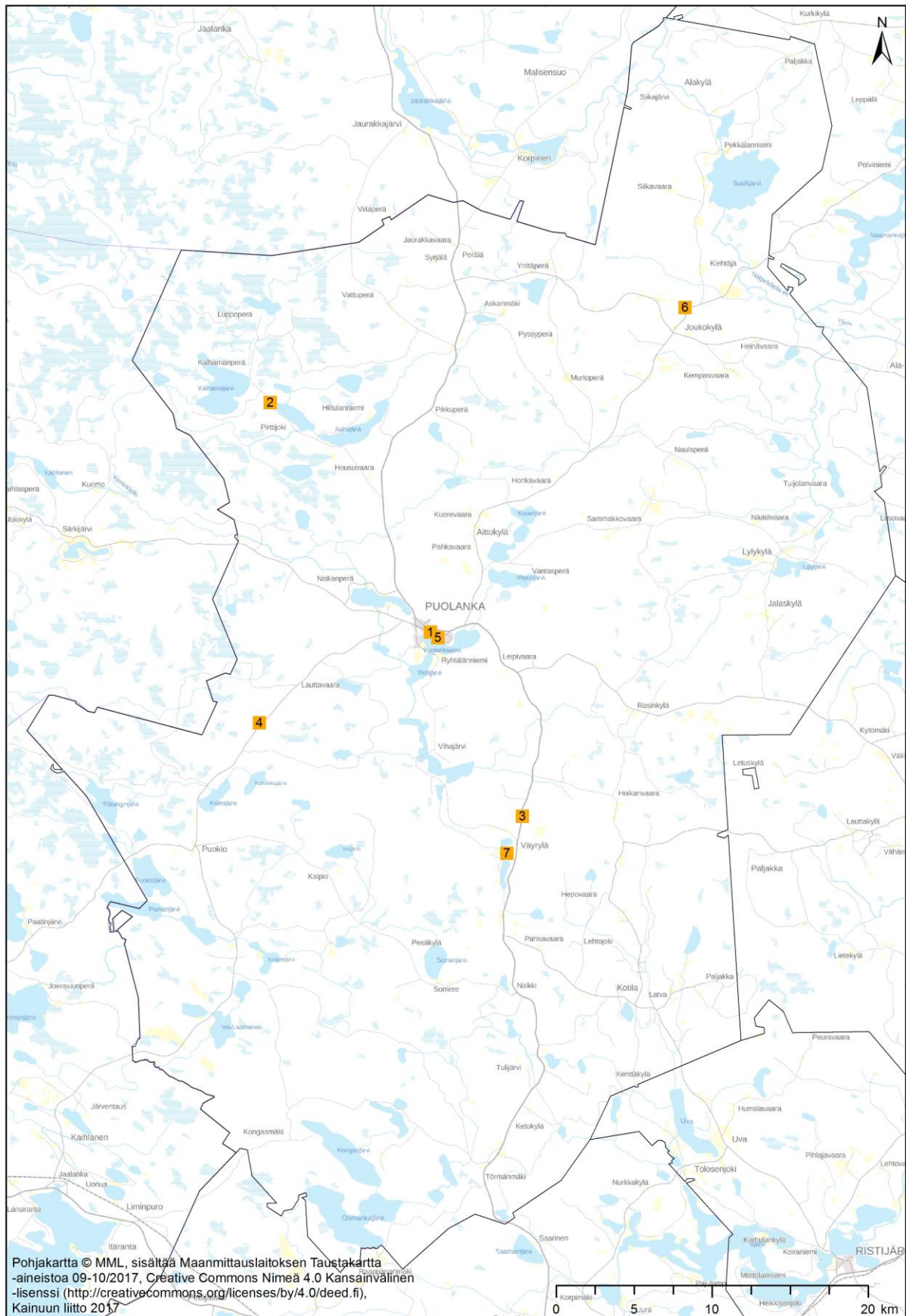
Kunta	RKY 2009 -kohde
Puolanka	Askanmäen kylä
Puolanka	Kainuun puromyllyt: Paasikosken hierinmylly ja myllylaavu
Puolanka	Tiaisen kruununmetsätorppa

Lähde: Valtakunnallisesti merkittävät rakennetut kulttuuriympäristöt RKY 2009 (www.rky.fi)

Puolangan maakunnallisesti arvokkaiden rakennushistoriallisten kohteiden kuvaus.

Puolanka			
Kohde	Peruste*)	Ryhmä	Kohteen kuvaus
1 Kukkula	H, R, M	Talonpoikaisrakentaminen	Kukkulan on rakennuttanut Puolangan postinhoitaja Jaakko Asp, jonka sisar Isa Asp tunnetaan Suomen ensimmäisenä naislyyrikkona. Kukkula on 1900-luvun alun pihapiiri, jolla on sekä pitäjähistoriallista että kyläkuvallista merkitystä.
2 Lippolan Pahan Paavon aitta	H, R	Talonpoikaisrakentaminen	Aitan sisäpuolelta löytyy kaksi vuosilukua, 1636 ja 1669. Aitan hirsistä ainakin osa on 1600-luvulta. Nykyiselle paikalleen aitta on tuotu vuonna 1937 noin sadan metrin päästä.
3 Nurmelan ja Pääköön kesänavetta	R, M	Talonpoikaisrakentaminen	Pyramidikattoinen kesänavetta on Kainuussa harvinainen rakennus. Navetta on rakennettu 1900-luvun alkupuolella ja siirretty nykyiselle paikalleen 1949.
4 Palkinkankaan metsätyökämpä	H	Metsätalous	Palkinkangas on Metsähallituksen entinen kämpä. Kohde on edustava esimerkki kainuulaisesta kookkaammasta metsätyökämpästä.
5 Puolangan kirkko	H, R, M	Kirkollishistoria	Vuonna 1954 valmistunut, arkkitehti Olavi Sortan suunnittelema kirkko on torniton pitkäkirkko, jonka jyrkkäharjaiset lappeet ulottuvat melkein maahan saakka. Kellotapuli on samalta vuodelta.
6 Taltan aitta, Joukokylä	R, M	Talonpoikaisrakentaminen	Kaksikerroksinen aitta sijaitsee rantaan viettävällä peltoaukealla Joukokylän valtakunnallisesti arvokkaalla maisema-alueella. Aitan sisätiloissa on eri-ikäisiä vuosilukukaiveruksia, jotka ovat vähän epäselviä - tulkinnanvaraisiksi on nähtävä luvut 1742 tai 1642.
7 Vartiolan suojeluskuntatalo, Väyrylä	H, M	Seuraintalot	Väyrylän Vartiopiritti on rakennettu alkujaan suojeluskuntataloksi. Se on arvokas sekä käyttöhistorian että rakennushistorian kannalta.

*) Perusteet: H = Historialliset perusteet, R = Rakennushistorialliset perusteet, M = Maisemalliset perusteet sekä I = Visuaalisuus sekä Identiteetti- ja symbolimerkitykset. Tarkemmin Kainuun maakunnallisten rakennushistoriallisten kohteiden arvotamiskriteerit on kuvattu taulukossa 2.



Kuva 6. Puolangan maakunnallisesti arvokkaiden rakennushistoriallisten kohteiden sijainti.

8.6 Ristijärvi

Valtakunnallisesti merkittävät rakennetut kulttuuriympäristöt Ristijärvellä - RKY 2009 kohteet.

Kunta	RKY 2009 -kohde
Ristijärvi	Kainuun puromyllyt: Karppalan turbiinimyllyn ja myllyladon kokonaisuus (Karppalan ja Virpe- län pihapiirit)
Ristijärvi	Museosilta: Möykkysenjoen silta
Ristijärvi	Oulujoen ja Sotkamon reitin voimalaitokset: Seitenoikea
Ristijärvi	Tervanpoltton muistomerkit: Hiisijärvi

Lähde: Valtakunnallisesti merkittävät rakennetut kulttuuriympäristöt RKY 2009 (www.rky.fi)

Laila ja asetuksella suojellut rakennusperintökohteet Ristijärvellä.

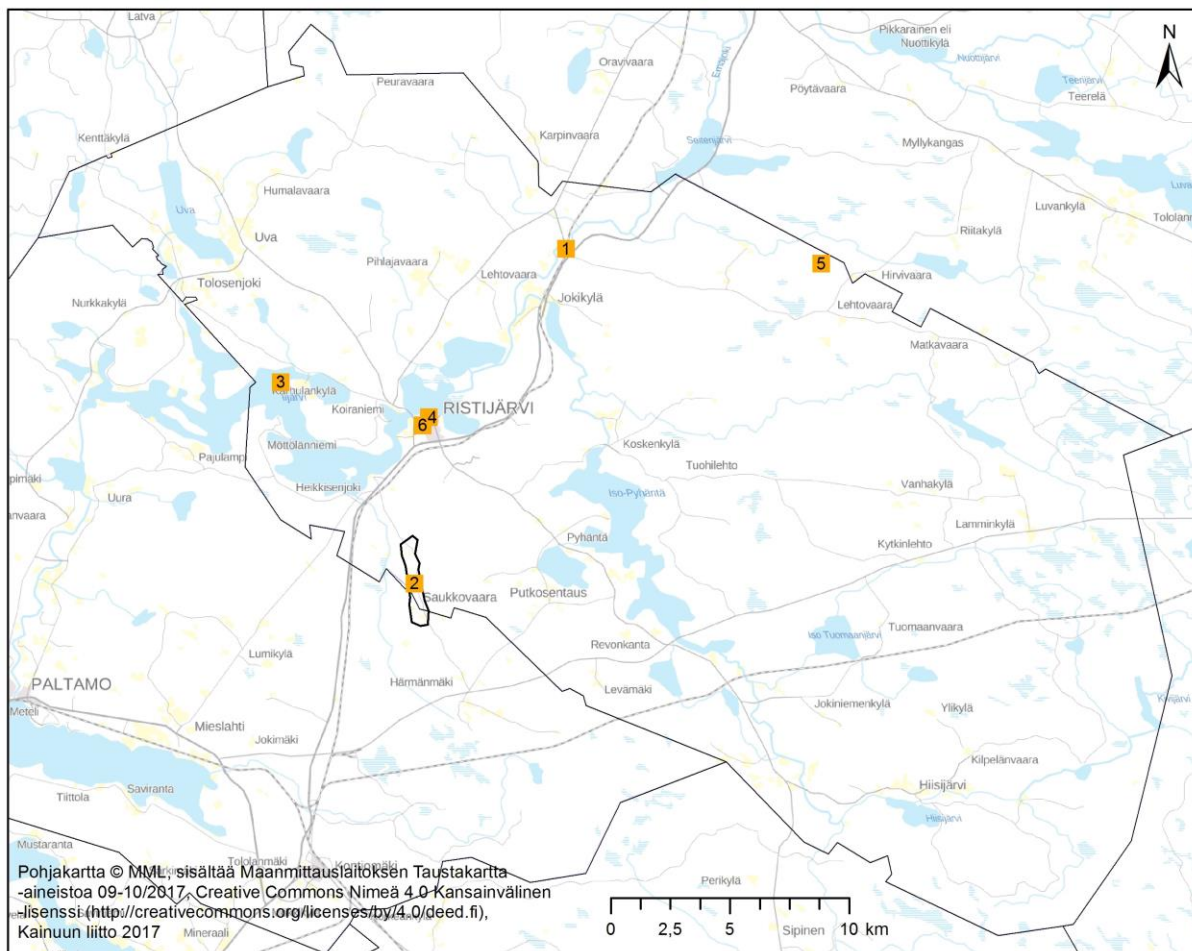
Kunta	Alue	Suojelu
Ristijärvi	Ristijärven kirkko	Kirkkolaki

Lähde: www.kyppi.fi

Ristijärven maakunnallisesti arvokkaiden rakennushistoriallisten kohteiden kuvaus.

Ristijärvi			
Kohde	Peruste*)	Ryhmä	Kohteen kuvaus
1 Jokikylän Kallio- kosken silta	R, M	Liikenne	Kalliokosken 1930-luvulla rakennettu terässilta on maise- mallisesti vaikuttava. Kaksikerroksisessa sillassa tie kulkee rautatien alapuolella.
2 Kivikylän vaara- asutus	R, M	Asuminen	Saukkovaaran luoteisrinteellä sijaitsevaa Kivikylää on sanottu Suomen korkeimmalla paikalla olevaksi kyläksi. Rakennuskannaltaan se on säilynyt suhteellisen ehyenä. Kylästä avautuvat upeat näkymät ja se näkyy myös itse kauas.
3 Lähtevälän huvila- saari	R, M	Matkailu ja vapaa-aika	Ristijärven Karhulankylän kupeessa sijaitsevan Lähtevälän saaren loma-asutus muodostaa arkkitehtonisesti ja mai- semallisesti ehyen, oman aikansa vapaa-ajan rakentamista edustavan kokonaisuuden.
4 Ristijärven kirkko, tapuli ja pappila	R, M	Kirkollishistoria	Kainuun vanhin ympärivuotisesti toimiva kirkko vuosilta 1806-1807, tapuli vuodelta 1840 ja pappila 1800-luvun alkuvuosikymmeniltä muodostavat Kainuussa ainutlaatui- sen kirkollishistoriallisen miljöö.
5 Vaaranpään pihapiiri	R, M	Talonpoikaisrakentaminen	Kainuulaista yksittäistaloa hienolla tavalla edustava Vaa- ranpään pihapiiri sijaitsee Kovavaaran laella peltojen ja metsien ympäröimänä. Tiiviissä neliöpihapiirin ryhmässä on joukko ajan ja auringon harmaannuttamia rakennuksia, kuten kesäasuntona toimiva asuinrakennus, luhti, aitta, talli ja varastorakennus.
6 Vanha kansakoulu ja maamieskoulu	R, M	Sivistyshistoria	Kaksi eriaikaista, ulkoisesti rakentamisaikaisen asunsa hyvin säilyttäneitä koulurakennusta muodostavat kyläku- van kannalta merkittävän ja historiallisesti mielenkiintoisen pihapiirin. Kansakoulu on vuodelta 1896 ja maamieskoulu vuodelta 1930.

*) Perusteet: H = Historialliset perusteet, R = Rakennushistorialliset perusteet, M = Maisemalliset perusteet sekä I = Visuaalisuus sekä Identiteetti- ja symbolimerkitykset. Tarkemmin Kainuun maakunnallisten rakennushistoriallisten kohteiden arvottamiskriteerit on kuvattu taulukossa 2.



Kuva 7. Ristijärven maakunnallisesti arvokkaiden rakennushistoriallisten kohteiden sijainti.

8.7 Sotkamo

Valtakunnallisesti merkittävät rakennetut kulttuuriympäristöt Sotkamossa - RKY 2009 kohteet.

Kunta	RKY 2009 -kohde
Sotkamo	Kainuun puromyllyt: Huovilan turbiinimylly, Lakiahon hierinmylly
Sotkamo	Korvanniemen kylä
Sotkamo	Naapurinvaaran kylä
Sotkamo	Oulujoen ja Sotkamon reitin voimalaitokset: Kallioinen
Sotkamo	Tervanpolton muistomerkit: Sapsoranta
Sotkamo	Vuokatin rautatieasema

Lähde: Valtakunnallisesti merkittävät rakennetut kulttuuriympäristöt RKY 2009 (www.rky.fi)

Laila ja asetuksella suojellut rakennusperintökohteet Sotkamossa.

Kunta	Alue	Suojelu
Sotkamo	Sotkamon kirkko	Kirkkolaki
Sotkamo	Vuokatin rautatieasema-alue	Asetus 480/85 ')

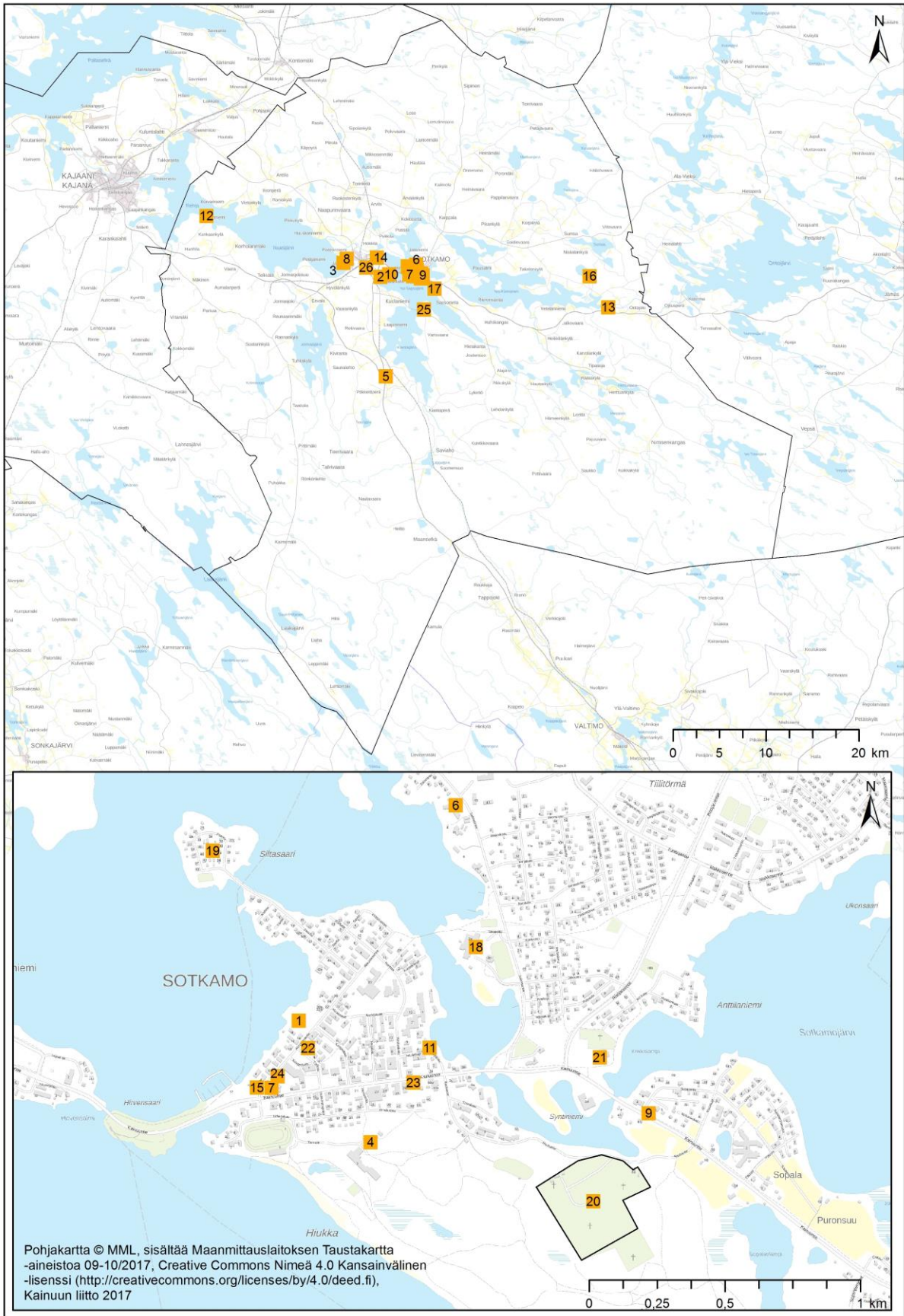
*) Asetus 480/85 on lakkautettu suojelun välineenä, ja valtionkin rakennusten suojelusta päätetään rakennusperinnön suojelemisesta annetun lain (2010) mukaisesti. Aiemmin asetuksen 480/1985 nojalla tehdyt suojelupäätökset pysyvät kuitenkin voimassa. Lähde: www.kyppi.fi

Sotkamon maakunnallisesti arvokkaiden rakennushistoriallisten kohteiden kuvaus.

Sotkamo			
Kohde	Peruste*)	Ryhmä	Kohteen kuvaus
1 Aatoksen pappila	H, R, M	Kirkollishistoria	Aatoksen pappila on alun perin nimismies Kaarlo Ojantakasen vuonna 1924 rakennuttama asuinrakennus. Rakennus myytiin Sotkamon seurakunnalle 1939. Rakennus edustaa 1920-luvun klassismia pienellä ripauksella jugendia.
2 Haapalanlahden kyläalue	R, M	Talonpoikaisrakentaminen	Yleisilmeeltään maaseutumaisen Haapalanlahden alue on arvokas rakennushistoriallisesti ja maisemallisesti. Alueelta on vaikuttava näköyhteys Vuokatinvaaralle ja päinvastoin. Rakennuskanta on kerroksellista: arvokasta rakennuskantaa edustavat mm. useat vanhat aitat sekä Haapalan päärakennus vuosilta 1867-1868.
3 Hiekkahovi	R, M, I	Matkailu ja vapaa-aika	Vuonna 2003 valmistuneen, modernia suomalaista puuarkkitehtuuria edustavan vapaa-ajan rakennuksen on suunnitellut arkkitehti Jukka Koivula.
4 Hiukanhovi	H, R	Matkailu ja vapaa-aika	Hotelli Tuliketun, entisen Hiukanhovin, vanhin kaksikerroksinen hirsiosa on vuodelta 1946. Sen on suunnitellut arkkitehti Eino Pitkänen. Rakennus edustaa sodanjälkeistä, myös hotellirakentamiselle tyypillistä, 1940-luvun romantiikkaa.
5 Hongikon pihapiiri	R, M	Talonpoikaisrakentaminen	Hongikon neljältä sivulta suljettuun pihapiiriin kuuluvat asuinrakennus vuodelta 1886, piha-aitta, kivirakenteinen navetta ja piharakennus. Pihapiirin ulkopuolella ovat lisäksi sauna, vilja-aitta ja riihi.
6 Kainuun osuusmeijerin pääkonttori	R, M	Teollisuus	Kainuun Osuusmeijerin pääkonttoriksi valmistunut rakennus on vuodelta 1987.
7 Kaksi köyhää, Uhtua	R, M, H	Kauppa	Kohteeseen kuuluu Eino Pitkäsen suunnittelema asuinliiketalo (1958) sekä Uhtuan kauppaliikkeen entinen varasto (1919). Kohde on osa Sotkamon kirkonkylän kehityksen historiaa.
8 Katinkullan vanhin alue	R, M, I	Matkailu ja vapaa-aika	Katinkullan vanhimman osan vaaleansiniset, 1980- ja 1990-lukujen taitteessa rakennetut loma-asunnot sijoittuvat ovaalinmuotoisen kokoajatie ympäristöön Jäätiönlahden rantaan. Rakennusten kaunis väritys ja niiden väljä sijoittelu puistomaisessa ympäristössä tekevät alueesta harmonisen ja kutsuvan. Aluetta halkoo Jäätiönlahteen laskeva rakennettu vesiaihe, joka saa alkunsa alueen keskellä sijaitsevalta, antiikin ajan henkeä huokulta kivetyltä aukiolta.
9 Kruunun viljamakasiini ja lainajvästö	H, R, M	Talonpoikaisrakentaminen	Makasiinit sijaitsevat aivan Sotkamo-Kuhmo maantien välittömässä läheisyydessä, kirkon tuntumassa. Vanhempi, lähempänä kirkkoa oleva kruununmakasiini on rakennettu noin vuonna 1800. Lainajvästön makasiini on vuodelta 1848.
10 Metsäkoulu, Leivonlankylä	R, I	Sivistyshistoria	Arkkitehtitoimisto Heikki Taskisen suunnittelema, vuonna 1986 alkujaan metsäoppilaitokseksi valmistunut rakennus edustaa Oulun koulun arkkitehtuuria.
11 Niemeläntien kokonaisuus	R, M	Kauppa	Kokonaisuuteen kuuluu Niemelä, Uusitalo (ent. Kirjakauppa), pieni mansardikattoinen talo rantasaunoineen ja Toivola. Kokonaisuus edustaa Sotkamon kirkonkylän muotoutumista ja kehitystä. Alueella on sijainnut Sotkamon vanha ydinkeskusta.
12 Nuasjärven huvilayhdyskunta, Alppilan huvila	H, R, M	Matkailu ja vapaa-aika	Nuasjärven huvilat edustavat Kajaanin Sokajärven huvila-alueen ohella Kainuun vanhinta huvila-asutusta. Kokonaisuuteen kuuluvat Alppilan huvila (maakunnallinen) sekä Aarreniemen, Horsmalan ja Päiväkummun huvilat (valtakunnalliset, RKY2009).

13	Ontojoen kauppa ja makasiinit	H, M	Kauppa	Historiallisesti merkittävään kokonaisuuteen kuuluu kaksi osittain veden päällä olevaa makasiinirakennusta 1800-1900 -lukujen vaihteesta, kaupparakennus 1900-luvun alusta sekä navetta ja aitta vuodelta 1855.
14	Riivalin kolmikerkoinen vilja-aitta	R	Talonpoikaisrakentaminen	Riivalin pihapiirissä sijaitsee Kainuussa harvinaisempi kolmiosainen vilja-aitta. Aitta kätkee sisäänsä kolmessa kerroksessa olevat jyvälaarit.
15	Rinne (Jolma)	R, M, H	Asuminen	Rinne on alun perin liiketoimintaan tarkoitettu nykyinen asuinrakennus. Runko on v. 1899 ja kohdetta on muutettu 1906, 1910, 1920-l. Kohde on osa Sotkamon kirkonkylän kehityksen historiaa.
16	Ruokomäen luhtiaitta	R	Talonpoikaisrakentaminen	Ruokomäessä on säilynyt viisiosainen luhtiaitta vuodelta 1804. Rakennuksessa on paljon antikvaarisesti arvokkaita ja rakennushistoriallisesti hienoja yksityiskohtia.
17	Rytilahden maja	R, M, I	Matkailu ja vapaa-aika	Arkkitehti Bruno Eratin 1984 rakennusliike Polarin edustilaksi suunnittelema rakennus sijaitsee Sapsojärven pohjoisrannalla. Rytilahden maja edustaa alueellaan korkealuokkaista nykyarkkitehtuuria. Rakennus toimii nykyisin seurakunnan leirikeskuksena.
18	Salmelan koulu-alue	R, M	Sivistyshistoria	Koulualueeseen kuuluvat puukoulu vuodelta 1930, kivi-koulu vuodelta 1953 sekä koulualueen vanhinta kerrostumaa edustava rantasauna.
19	Siltasaaren asuin-alue	R, M	Asuminen	Siltasaaren asuinalue muodostuu sodanjälkeiselle rakentamiselle ominaisesta 1½-kerroksisesta tyyppitalosta eri variaatioineen. Asutus ryhmittyy ympyränmuotoisen koojatie varteen: osa tonteista sijaitsee tien sisäpuolella, osa rannanpuolella.
20	Sotkamon hautausmaan alue	R, M	Kirkollishistoria	Sotkamon hautausmaan alue pitää sisällään kahden eri kirkkokunnan hautausmaat. Alueella sijaitsevat Sotkamon siunauskappeli vuodelta 1958 ja Sotkamon ortodoksisirkko vuodelta 1961.
21	Sotkamon kirkko	H, R, M	Kirkollishistoria	Lääninarkkitehti Johann Oldenburgin suunnittelema risti-vartinen pitkäkirkko on valmistunut 1870. Kirkon maamerkinä on länsipäädyn 53 metriä korkea paanukatoinen torni.
22	Teboil huoltoasema ja poliisitalo	R, M	Liikenne	Valkoiseksi rapattu funktionalistista tyyliä edustava huoltoasema on vuodelta 1952. Poliisitalo valmistui 1950-luvulla.
23	Tikkasen matkustajakoti	H, M	Matkailu ja vapaa-aika	Rakennus on vuodelta 1893. Se on saanut niukan klassistisen ilmeensä 1920-luvun muutostöissä.
24	Työväentalo, Torppa	H, M	Seuraintalot	Rakennus on vuodelta 1909 ja sen laajennus 1920. Kohde on osa Sotkamon kirkonkylän kehityksen historiaa.
25	Varpuniemen pappilan pihapiiri	H, R	Kirkollishistoria	Varpuniemen pappila on ollut kappalaisen pappilana vuosina 1827-1885. Pappilarakennus on vuodelta 1832.
26	Vuokatin urheilupuiston urheilukenttä lähiympäristöineen	H, M	Matkailu ja vapaa-aika	Urheilupuisto on olennainen osa Sotkamon matkailuhistoriaa. Maakunnalliseen kokonaisuuteen kuuluvat pienet harjakattoiset 1940-luvun puolivälissä rakennetut majoitusrakennukset, urheilupuiston vanha päärakennus 1950-luvun alusta sekä vanha urheilukenttä.

*) Perusteet: H = Historialliset perusteet, R = Rakennushistorialliset perusteet, M = Maisemalliset perusteet sekä I = Visuaalisuus sekä Identiteetti- ja symbolimerkitykset. Tarkemmin Kainuun maakunnallisten rakennushistoriallisten kohteiden arvottamiskriteerit on kuvattu taulukossa 2.



Kuva 8. Sotkamon maakunnallisesti arvokkaiden rakennushistoriallisten kohteiden sijainti.

8.8 Suomussalmi

Valtakunnallisesti merkittävät rakennetut kulttuuriympäristöt Suomussalmella - RKY 2009 kohteet.

Kunta	RKY 2009 -kohde
Suomussalmi	Kainuun puromyllyt: Runtin ratasmylly, Kivijärven mylly, Peurokosken mylly, Rekelänvaaran mylly
Suomussalmi	Kainuun vienalaiskylät: Kuivajärvi, Kuikkalehto ja Hietajärvi
Suomussalmi	Karelianismin kohteet Kainuussa: Turjanlinna
Suomussalmi	Oulujoen ja Sotkamon reitin voimalaitokset: Ämmä ja Aittokoski
Suomussalmi	Salpalinja: Purasjokilinjnan kenttälinnoitteet
Suomussalmi	Suomussalmen kirkko
Suomussalmi	Talvisodan taistelupaikat: Raatteen tie
Suomussalmi	Täyssinän rauhan rajakivet: Sarvikivi

Lähde: Valtakunnallisesti merkittävät rakennetut kulttuuriympäristöt RKY 2009 (www.rky.fi)

Lailla ja asetuksella suojellut rakennusperintökohteet Suomussalmella.

Kunta	Alue	Suojelu
Suomussalmi	Hallan pirtti	Asetus 480/85 *)
Suomussalmi	Suomussalmen kirkko	Kirkkolaki

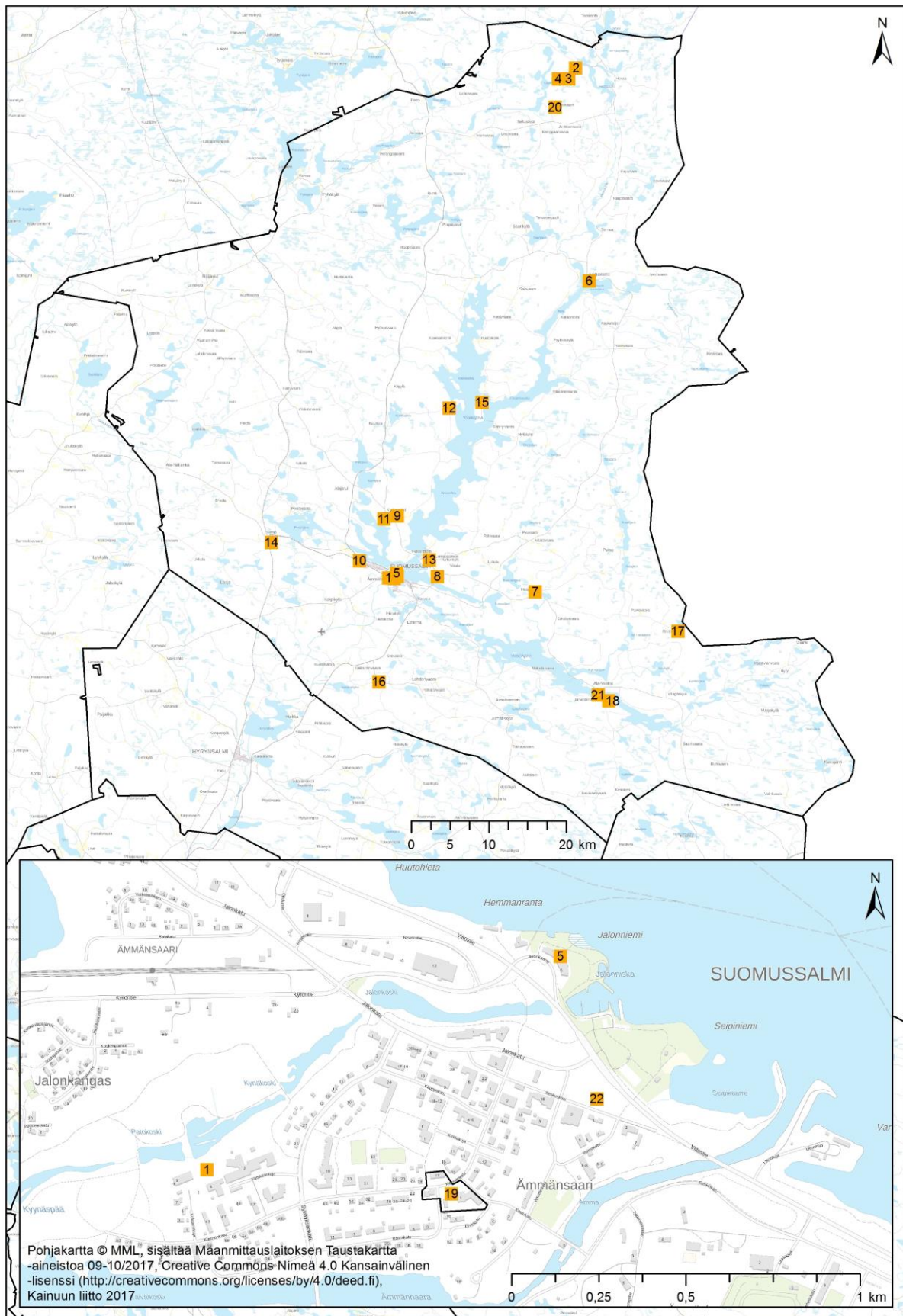
*) Asetus 480/85 on lakkautettu suojelun välineenä, ja valtionkin rakennusten suojelusta päätetään rakennusperinnön suojelemisesta annetun lain (2010) mukaisesti. Aiemmin asetuksen 480/1985 nojalla tehdyt suojelupäätökset pysyvät kuitenkin voimassa. Lähde: www.kyppi.fi

Suomussalmen maakunnallisesti arvokkaiden rakennushistoriallisten kohteiden kuvaus.

Suomussalmi			
Kohde	Peruste*)	Ryhmä	Kohteen kuvaus
1 Entinen kunnanlääkäri- virka-alue	H, R	Terveydenhuolto	Ulkoisesti hyvin rakentamisaikaisen asunsa säilyttänyt kunnanlääkäri-entinen virka-alue on vuodelta 1957.
2 Hossan metsätyö- kämpät, Jatkonsalmi	H, M	Metsätalous	Hossan metsätyökämpät sijaitsevat historiallisesti merkittävän Perangan-Hossan vesireitin varrella. Ne edustavat alueen metsätyöperintöä ja Metsähallituksen omistamia, harvalukuisena säilyneitä kämppiä.
3 Hossan metsätyö- kämpät, Lounatkoski	H, M	Metsätalous	Hossan metsätyökämpät sijaitsevat historiallisesti merkittävän Perangan-Hossan vesireitin varrella. Ne edustavat alueen metsätyöperintöä ja Metsähallituksen omistamia, harvalukuisena säilyneitä kämppiä.
4 Hossan metsätyö- kämpät, Tolosenvirta	H, M	Metsätalous	Hossan metsätyökämpät sijaitsevat historiallisesti merkittävän Perangan-Hossan vesireitin varrella. Ne edustavat alueen metsätyöperintöä ja Metsähallituksen omistamia, harvalukuisena säilyneitä kämppiä.
5 Jalonniemen matkai- lupalvelukeskus	R, M	Matkailu ja vapaa-aika	Suomussalmen kunnan omistama ja rakennuttama Jalonniemi-talo on valmistunut 1997. Sen on suunnitellut arkkitehti Hannu Pyykkönen.
6 Juntusrannan kylä- alue	H, M, I	Asuminen	Juntusrannan kylänraitti muodostaa pienimuotoisen taajaman. Raitin yleisille henkii jälleerakennuskautta ja rakennuksilla on sitä kautta pitäjän historiaan peila-ten suuri symbolinen merkitys. Juntusrannan maisemakuvaa hallitsevat näyttävät, veden rajaan laskeutuvat peltomaisemat.
7 Kaartilän ruotsalaista- lo	H, R	Asuminen	Suomussalmelle rakennettiin talvisodan jälkeen 35 Ruotsin lahjataloa. Kaartilän vuonna 1940 rakennettu ruotsalaistalo on säilynyt hyvin alkuperäisasussaan.

8	Karhulanvaara, Suomussalmi-opisto	H, M	Sivistyshistoria	Karhulanvaaralla sijaitsi ennen Suomussalmi-opistoa Suomussalmen emäntäkoulu ja alun perin Karhulanvaaran pappila, joka on mm. Suomen ensimmäisen presidentin, K.J. Ståhlbergin syntymäkoti (nyk. peruskoulu).
9	Kettulan metsästysmaja	R	Matkailu ja vapaa-aika	Romanttishenkisen Kettulan on rakennuttanut tehtaanojohtaja Lauri Kustaa Snellman vuosina 1938–39 ja sodan tuhojen jälkeen uudelleen 1940-luvulla. Pelkästään metsästysmajaksi rakennettu tilakokonaisuus on alueellaan harvinaisuus.
10	Kurimon pihapiiri	H, R, M	Talonpoikaisrakentaminen	Kurimo on hyväkuntoinen ja sodan tuhoilta säästynyt, rakennuskannaltaan monipuolinen pihapiirikokonaisuus Ämmänsaaren luoteispuolella. Vanha päärakennus on valmistunut vuonna 1895–96.
11	Kylänmäen kala-aitta	H, R	Talonpoikaisrakentaminen	Kylänmäen aitta sijaitsee Kiantajärven Kylälahden rannassa. Aitta lienee rakennuksena Suomussalmen vanhimpia - rakennuksen seinästä on löydetty vuosiluku 1728.
12	Lapin tuulimylly	H, R	Talonpoikaisrakentaminen	Tuulimylly on rakennettu ovenpielessä olevan kaiveruksen mukaan vuonna 1905. Mylly on rakenteeltaan hyvin yksinkertainen ja jo siksi harvinaisen.
13	Matkustajakoti Wanha Kaleva	H, M	Matkailu ja vapaa-aika	Sodassa tuhoutuneen edeltäjänsä paikalle rakennettu Wanha Kaleva edustaa jälleenrakennuskaudelle ja pienemmille taajamille tyypillistä liikerakennusarkkitehtuuria.
14	Pesiönlinna	H, R	Kauppa	Pesiönlinna on kauppias Venja Niemen rakentama asuin- ja liikerakennus. Mansardikattoinen kaksikerroksinen kaupparakennus on rakennettu vuonna 1943.
15	Pupon tuulimylly	H, R	Talonpoikaisrakentaminen	Kiannankylän Salonsaareissa sijaitseva Puppo on vanha asuinpaikka. Tuulimylly on vuodelta 1919. Mylly on osittain lauta- ja osittain hirsirakenteinen.
16	Pyykkölänvaara	H, R, M	Asuminen	Pyykkölänvaara on edustava esimerkki kainuulaiseen korpimaisemaan sijoittuneesta vaara-asutuksesta. Vaaralta avautuu vaikuttava näkymä lähivaroille.
17	Raatteen vanha varvartioasema	H, R, M	Hallinto rajamaakunnassa	Raatteen vanha rajavartioasema vuodelta 1923 on Suomen vanhin säilynyt rajavartioasemarakennus. Rakennuksen ulkoasu on vuodelta 1939.
18	Rimpilän koulu	H, R, M	Sivistyshistoria	Vuokkijärven rannalla sijaitseva vuosina 1901–1903 kyläläisten rakentama Rimpilän erämaakoulu on tyypillinen kokonaisuus, jossa on monia rakennuksia.
19	Suomussalmen vanhan kunnantalon alue	H, R, M, I	Hallinto rajamaakunnassa	Suomussalmen jälleenrakennusta ja Ämmänsaaren kuntakeskukseksi muodostumista edustavaan kokonaisuuteen kuuluvat vanha kunnantalo, kansakoulu, 1960-luvulla rakennettu koulurakennus ja vanha apteekin talo.
20	Takkilan tila	R, M	Asuminen	Takkilan pihapiirin muodostavat kolme eri-ikäistä asuinrakennusta (1810, 1918–1922 ja 1983) ja navetta vuodelta 1961. Tilaan kuuluu kaikkiaan 21 rakennusta ja se on edustava kansanrakentamisen arkityylien kehityksestä kertova kokonaisuus.
21	Vuokin kirkko	R, M	Kirkollishistoria	Vuonna 1954 rakennettun Vuokin kirkon on suunnitellut arkkitehtuuritoimisto Lappi-Seppälä ja Martas. Yksinkertainen ja selkeä kirkko sijaitsee maisemallisesti vaikuttavalla paikalla Vuokkijärven rannalla.
22	Ämmänsaaren tsasouna	R	Kirkollishistoria	Vuonna 1983 valmistuneen tsasounan on suunnitellut suomussalmelainen rakennusarkkitehti Hannu Pyykkönen. Raja-Karjalan kylien hirsiset yksihuoneiset tsasounat ovat olleet esikuvana.

*) Perusteet: H = Historialliset perusteet, R = Rakennushistorialliset perusteet, M = Maisemalliset perusteet sekä I = Visuaalisuus sekä Identiteetti- ja symbolimerkitykset. Tarkemmin Kainuun maakunnallisten rakennushistoriallisten kohteiden arvottamiskriteerit on kuvattu taulukossa 2.



Kuva 9. Suomussalmen maakunnallisesti arvokkaiden rakennushistoriallisten kohteiden sijainti.

9 Yhteenveto

Tämän työn tarkoituksena on ollut päivittää maakunnallisesti arvokkaiden rakennushistoriallisten kohteiden tiedot maakuntakaavan tarkistamista varten. Selvitystyön perusteella maakunnallisesti arvokkaita rakennushistoriallisia kohteita ja kokonaisuuksia on yhteensä 126.

Maakunnalliset rakennushistorialliset kohteet ovat muuttuneet Kainuun kokonismaakuntakaava 2020:ssa osoitettuihin kohteisiin verrattuna. Muutosten syynä on erityisesti valtakunnallisten RKY-alueajusten muuttuminen maakuntakaava 2020:n voimaantulon jälkeen. RKY 2009 –kohteet ja alueet ovat lähtökohtaisesti rajattu maakunnallisten kohteiden selvityksen ulkopuolelle, koska valtakunnallisen statuksen on katsottu riittävästi turvaavan kohteiden arvon. RKY-alueiden rajoja on kuitenkin tulkittu ja täydennetty niihin sisältyvien kohteiden luetteloa. Selvityksen yhteydessä tarkastelluista RKY-pudokkaista taas osa on arvioitu maakunnallisesti arvokkaiksi. Osa maakuntakaava 2020:n kohteista on tuhoutunut (esim. palanut), tai fyysisen ympäristön muutokset ovat heikentäneet kohteen arvoja. Lisäksi muutoksia kohdeluetteloon ovat aiheuttaneet tietojen lisääntyminen ja arvotuskriteerien muuttuminen.

Maakuntakaava on ohjeena laadittaessa ja muutettaessa yleiskaavaa ja asemakaavaa sekä ryhdyttäessä muutoin toimenpiteisiin alueiden käytön järjestämiseksi. Maankäyttö ja rakennuslaki edellyttää, että viranomaiset ottavat maakuntakaavan huomioon alueiden käyttöä koskevien toimenpiteiden suunnittelussa ja toteuttamispäätöksiä tehtäessä ja pyrkivät edistämään kaavan toteuttamista. Maakuntakaavoituksella pyritään turvaamaan kulttuurihistoriallisesti merkittävien kohteiden arvojen säilyminen. Maakuntakaavaa yksityiskohtaisemmassa suunnittelussa on turvattava alueen tai kohteen merkittävien kulttuurihistoriallisten ja maisemallisten arvojen säilyminen. Myös kohteiden lähiympäristö on hyvä sopeuttaa arvokkaaseen kokonaisuuteen.

Rakennettu kulttuuriympäristö, joka on säilyttänyt arkkitehtoniset ja visuaaliset arvonsa ja josta historian kerroksellisuus on luettavissa, on merkittävä elinympäristön viihtyisyyttä lisäävä tekijä. Tällaiset ympäristöt ovat voimavara, jotka voidaan nostaa strategiseksi vetovoimatekijöiksi kehitettäessä esimerkiksi elinkeinotoimintaa, matkailua ja virkistystä.

Lähde: Kainuun maakunta -kuntayhtymä (2009). Kainuun maakuntakaava 2020. Maakuntakaavaselostus.

Kumpulainen M. ja Silen S. (2016). Mihin kulttuuriympäristöt keskittyvät Keski-Suomessa. Metodina kohdekeskittymäkartat. Keski-Suomen Museo.

Lähteet

Arvokkaiden maisema-alueiden 2010–2014 päivitys- ja täydennysinventoinnin internet-sivut www.maaseutumaisemat.fi

Heikkinen, L. & Pouke, M. (2000) Kotiseutumme kasvot. Suomussalmen kulttuuriympäristöohjelma. Kainuun ympäristökeskus.

Helo, M., Komulainen, M. & Lyytikäinen, L. (2013) Katajainen kansa. Kainuun kulttuuriympäristöohjelma. Kainuun Etu.

Kainuun maakunta -kuntayhtymä (2009) Kainuun maakuntakaava 2020. Maakuntakaavaselostus.

Kulttuuriympäristön palveluikkuna www.kyppi.fi

Opetus- ja kulttuuriministeriö, Ympäristöministeriö (2014) Kulttuuriympäristöstrategia 2014–2020.

Kumpulainen M. & Silen S. (2016) Mihin kulttuuriympäristöt keskittyvät Keski-Suomessa. Metodina kohdekeskittymäkartat. Keski-Suomen Museo.

Mikkonen, N. (2002) Ristijärven kulttuuriympäristöohjelma.

Muhonen, M. & Savolainen, M. (2013) Kainuun kulttuurimaisemat ja maisemanähtävyydet. Valtakunnallisesti ja maakunnallisesti arvokkaiden maisema-alueiden päivitys- ja täydennysinventointi.

Museovirasto (2016) Valtiolle rakennettu. Näkökulmia valtion kiinteistöjen hoitoon.

Pimiä, M. (2001) Paltamon kulttuuriympäristöohjelma.

Pohjois-Pohjanmaan liitto (2016) Pohjois-Pohjanmaan rakennettu kulttuuriympäristö 2015 - päivitysinventointi.

Tervo, K. (2006) Kuhmo – Rajalla. Kuhmon kaupungin kulttuuriympäristöohjelma.

Tervo, K. (2008) Sotkamo – Kainuun etelä. Sotkamon kulttuuriympäristöohjelma.

Tervonen, P. (2006) Kainuun maakunnallisesti arvokkaat rakennushistorialliset kohteet. Kainuun museo.

Tervonen, P. & Karvonen, M. (2005) Vaarojen kätköistä. Puolangan kulttuuriympäristöohjelma.

Valtakunnallisesti merkittävät kulttuurihistorialliset ympäristöt RKY 1993 www.nba.fi/rky1993/

Valtakunnallisesti merkittävät rakennetut kulttuuriympäristöt RKY 2009 www.rky.fi

Ympäristöministeriö (1998) Hyrynsalmen kulttuuriympäristöohjelma.

Julkaisuluettelo

Sarja A: virallisesti hyväksytyt julkaisut

Sarja B: selvitykset ja tutkimukset

Sarja C: hallinnolliset asiakirjat

Sarja D: monistesarja

Sarja A		
A:1	Kainuun maakuntaohjelman toteuttamissuunnitelma eli TOTSU 2014-2015	2013
A:2	Kainuun maakuntaohjelman toimeenpanosuunnitelma eli TOPSU 2015-2016	2014
A:3	Kainuu-ohjelma	2014
A:4	Kainuun kaupan vaihemaakuntakaavan selostus	2014
A:5	Kainuun 1. vaihemaakuntakaava	2015
A:6	Viestinnän linjaukset 2016-2020	2015
A:7	Kainuun maakuntaohjelman toimeenpanosuunnitelma eli TOPSU 2016 – 2017	2015
A:8	Kainuun maakuntaohjelman toimeenpanosuunnitelma eli TOPSU 2017 - 2018	2016
A:9	Kainuun kaupan vaihemaakuntakaava	2016
Sarja B		
B:1	Kainuu - kaunis mutta kaukana, Kainuun maakuntakuivatutkimus	2013
B:2	Kainuun skenaariot 2035 loppuraportti	2013
B:3	Kainuun ympäristöohjelma 2020	2013
B:4	Kainuun Venäjä –strategia 2020	2013
B:5	Kainuun maakuntakaavan tuulivoimaselvityksen täydennys	2013
B:6	Kainuun kaupan palveluverkkoselvitys	2013
B:7	Selvitys Kainuun biotalouden aluetalousvaikutuksista – Kainuun biotalouden aluemallinnus. (2014) Aluekehityssäätiö & Helsingin yliopisto, Ruralia-Instituutti	2014
B:8	Kainuun maakuntakaavan seurantaraportti 2015	2015
B:9	Selvitys digitalisaation mahdollisuuksista Kainuussa. (Kainuun ennakkointihanke, Ramboll Management Consulting	2015
B:10	Kainuun tuulivoimamaakuntakaava. Vaikutukset NATURA 2000-verkoston alueisiin	2015
B:11	Ekologiset yhteydet, luontomatkailu ja hiljaiset alueet Kainuun aluekehityksessä ja maakuntakaavoituksessa. ELMA-hankkeen loppuraportti	2016
B:12	Kainuun maakunnallisesti arvokkaat rakennushistorialliset kohteet	2018
Sarja C		
C:1	Kainuun edunajamisen hankeluettelo 2013	2013
C:2	Kainuun liiton toimintasuunnitelma ja talousarvio 2014 ja taloussuunnitelma 2014-2016	2013
C:3	Kainuun edunajamisen hankeluettelo 2014	2014
C:4	Kainuun liiton toiminta- ja taloussuunnitelma 2015-2017 ja talousarvio 2015	2014
C:5	Kainuun edunajamisen hankeluettelo 2015	2015
C:6	Talous- ja toimintasuunnitelma 2016-2018 ja talousarvio 2016	2015
C:7	Tilinpäätös ja toimintakertomus 2015	2016
C:8	Talous- ja toimintasuunnitelma 2017-2019 ja talousarvio 2017	2017
C:9	Tilinpäätös ja toimintakertomus 2016	2017
Sarja D		
D:1	Kainuun seudullisesti merkittävät ampumaradat 2013	2013
D:2	Yhteisöllisyydellä turvallisuutta Kainuussa. Kainuun turvallisuussuunnitelma 2015 – 2018	2015



Kainuun liitto



Elinkeino-, liikenne- ja
ympäristökeskus

**KAINUUN
MUSEO** 

Kainuun liitto
Kauppakatu 1, 87100 Kajaani
Puh. vaihde 08 615 541, faksi 08 6155 4260
S-posti kainuunliitto@kainuu.fi

www.kainuu.fi