



**Kainuun liitto**

# Toisen maailmansodan sotahistoriakohteet Kainuun maakuntakaavoituksessa



# **Toisen maailmansodan sotahistoriakohteet Kainuun maakuntakaavoituksessa**

**Kainuun liitto ja Kainuun Museo  
2019**

Kainuun liitto  
Kauppakatu 1  
87100 Kajaani  
Puh. 08 615 541  
kainuunliitto@kainuu.fi

Kansikuva: Hyrynkankaan varuskunnan rakennusten jäänteitä / Marika Kieleväinen, Kainuun Museo

D:4

ISBN 978-952-6685-62-5 (painettu)  
ISBN 978-952-6685-63-2 (pdf)  
ISSN-L 2323-7562  
ISSN 2323-7570 (verkkajulkaisu)  
ISSN 2323-7562 (painettu)

Kajaani 2019

# Sisällys

<b>Johdanto</b> .....	<b>3</b>
<b>Valtakunnallisesti merkittävät rakennetut kulttuuriympäristöt (RKY2009) sotahistorian osalta ..</b>	<b>6</b>
<b>Kenttärata ja saksalaisleirit .....</b>	<b>6</b>
Leinon asema ja leiri (tunnusnumero Museoviraston ylläpitämässä muinaisjäännösrekisterissä: 1000029435, 1000030245).....	8
Lipon asema (100032700, 1000032698).....	9
Junnojärven asema (1000034374) .....	11
Vääkiö II tavaraliikenneasema asema (1000031909, 1000030244) .....	12
Vääkiö I junanvarusteluasema (1000031908).....	13
Syrjän asema (1000031907) .....	14
Sarvikankaan työmaatukikohta (1000029439, 1000029440, 1000029436).....	14
Kukkarovaara (1000029437) .....	16
Pesiökylän asema ja työmaaleiri (1000030236).....	17
Hyrnsalmen asema ja Murtorinne (1000034224) .....	18
<b>Salpalinja Kainuussa</b> .....	<b>20</b>
KUHMO .....	21
Hanhilampi (1000019868) .....	21
Hirsikangas (1000019862) ja Kiekinkoski (1000019863) .....	22
Isonjoensuu (1000019867) ja Pienenjoenperä (1000019866) .....	23
Jyrkänkangas (1000019859) (RKY, Valtakunnallisesti merkittävä).....	24
Lähteväkoski (1000019858) .....	25
Mäntymäki (1000019860) .....	25
Niskasuo (1000019856).....	26
Saunajärvi (1000019857) (Valtakunnallisesti merkittävä) .....	26
Turkkimurronkangas (1000019864) .....	27
SUOMUSSALMI .....	28
Alajärvi (1000019892).....	28
Kuivassalmen linnoitteet (1000019890) ja Iso Kaivos (1000034234) .....	28
Kuurtojoki (1000019893) .....	30
Linnansalmi / Kaapinsalmi (1000034300, 1000029446) .....	30
Peranka (1000019894) .....	32
Puras (1000026174) .....	33
Purasjoen puolustusasema (1000019891) (Valtakunnallisesti merkittävä).....	34
Värjänsalmi (1000019889) ja Vaamanniemi 2 (1000031910) (ns. Haukiperän eteläranta) .....	34
<b>Kainuun voimassa olevan maakuntakaavan 2020 sotahistoriakohteet</b> .....	<b>36</b>
HYRYNSALMI .....	36
Hyrnsalmen rautatieasema .....	36

Kuolemanrata.....	36
Vonkan-Tuomijoen alue nyk. Hyrynkangas (1000030287) .....	36
KUHMO .....	37
Jämäksen vanha rajavartioston kasarmi .....	37
Kilpelänkangas (1000029578, 1000029637, 1000029643).....	38
Saunajärvi (1000019857) .....	39
Jyrkänkoski (1000019859).....	39
SUOMUSSALMI .....	39
Hallan jääkäripirtti .....	39
Hulkonniemen taistelualue.....	40
Raatteen vanha ja uusi vartioasema .....	41
Salpalinjakohteita, Haukiperän eteläranta-Vaamanniemi (ts. Värjänsalmi) .....	42
Salpalinjakohteita, Kovajärvi-Alajärvi –kannas .....	42
Salpalinjakohteita, Kuivassalmi .....	42
<b>Muut maakunnalliset sotahistoriakohteet Kainuussa .....</b>	<b>42</b>
SUOMUSSALMI .....	42
Karhuaron komentokeskus (1000030227) .....	42
<b>Ehdotus maakuntakaavassa käsiteltäviksi sotahistoriakohteiksi .....</b>	<b>43</b>
<b>Jatkoselvitystarpeet .....</b>	<b>45</b>
<b>Lähteet</b>	
<b>Julkaisuluettelo</b>	

# Johdanto

*Lähtökohdat.* Kainuun maakuntavaltuusto käynnisti maakuntakaavoituksen Kainuun kokonaismaakuntakaavan tarkistamiseksi kesällä 2015. Maakuntakaavan tarkistamisen lähtökohdat muodostuvat voimassa olevista säädöksistä sekä Kainuun maakuntakaavoista. Kaavoitusprosessissa annetussa palautteessa on noussut esille sotahistorian tarkasteleminen maakuntakaavoituksen yhteydessä. Kainuussa arvioidaan olevan mahdollisesti noin 230 sotahistoriakohdetta (Mustonen 2017). Museoviraston muinaisjäännösrekisterissä niistä on 182 kpl (Ladattu 24.1.2019).

*Maakuntakaava.* Kainuun voimassa olevassa maakuntakaavassa 2020:ssa on osoitettu sotahistoriallisia arvoja sisältäviä kohteita mm. osana maakunnallisesti arvokkaita kulttuurihistoriallisia kohteita (Kuva 1). Kohteet perustuvat Kainuun maakunnallisesti arvokkaat rakennushistorialliset kohteet -selvitykseen (Tervonen, 2006). Kainuun maakuntakaavassa on osoitettu lisäksi merkittäviä sotahistoriallisia arvoja sisältäviä kohteita (esim. Kajaanin rauniolinna ja Impilinna), jotka kohteiden monipuolisten arvojen takia on ollut tarkoituksenmukaista osoittaa jollakin muulla kaavamerkinnällä maakuntakaavassa. Maakuntakaavan 2020 voimaantulon jälkeen sotahistoriaa koskeva tieto on tarkentunut ja mm. Metsähallitus on inventoinut valtion metsien kulttuuriperintöä. Kainuun Museo esiselvitti talvella 2016–2017 Kainuun sotahistoriakohteiden tilannetta. Kainuun liiton ja Museoviraston yhteistyönä John Lagerstedt tarkisti Kainuun sotahistoriakohteiden rajauksia syksyllä 2017.

*Muinaisjäännösrekisteri.* Päivitetyt, ajantasaiset tiedot Kainuun sotahistoriakohteista löytyvät Museoviraston kulttuuriympäristön palveluikkunan arkeologiset kohteet sisältävästä muinaisjäännösrekisteristä ([www.kyppi.fi](http://www.kyppi.fi)). Muinaisjäännösrekisteri sisältää perustiedot Manner-Suomen kiinteistä muinaisjäännöksistä ja tietoja muista arkeologisen kulttuuriperinnön kohteista. Arkeologisella kulttuuriperinnöllä tarkoitetaan maalla tai vedessä säilyneitä, ihmisen toiminnasta esihistoriallisella ja historiallisella ajalla syntyneitä jäännöksiä, rakenteita, kerrostumia ja löytöjä. Kiinteät muinaisjäännökset ovat muinaismuistolailla (1963/295) rauhoitettuja. Toisen maailmansodan kohteet luokitellaan muiksi kulttuuriperintökohteiksi. Muut kulttuuriperintökohteet eivät ole lailla rauhoitettuja, mutta niiden säilymistä pyritään edistämään.

*Kotiseutuarkistot ja muut lähteet.* Museoviraston tietoaisteistojen lisäksi sotahistoriasta on koottu tietoja tähän raporttiin Suomussalmen kotiseutuarkistosta, paikallista sotahistoriaa käsittelevästä kirjallisuudesta ja kuntien kulttuuriympäristöohjelmista. Kotiseutuarkistossa päälähteenä on toiminut everstiluutnantti Pertti Huttusen kokoama aineisto Suomussalmen sotahistoriasta. Tässä raportissa esitetyt sotahistoriakohteet perustuvat muinaisjäännösrekisteriin ellei kohteen kuvauksessa ja sitä käsittelevässä kappaleessa toisin mainita.

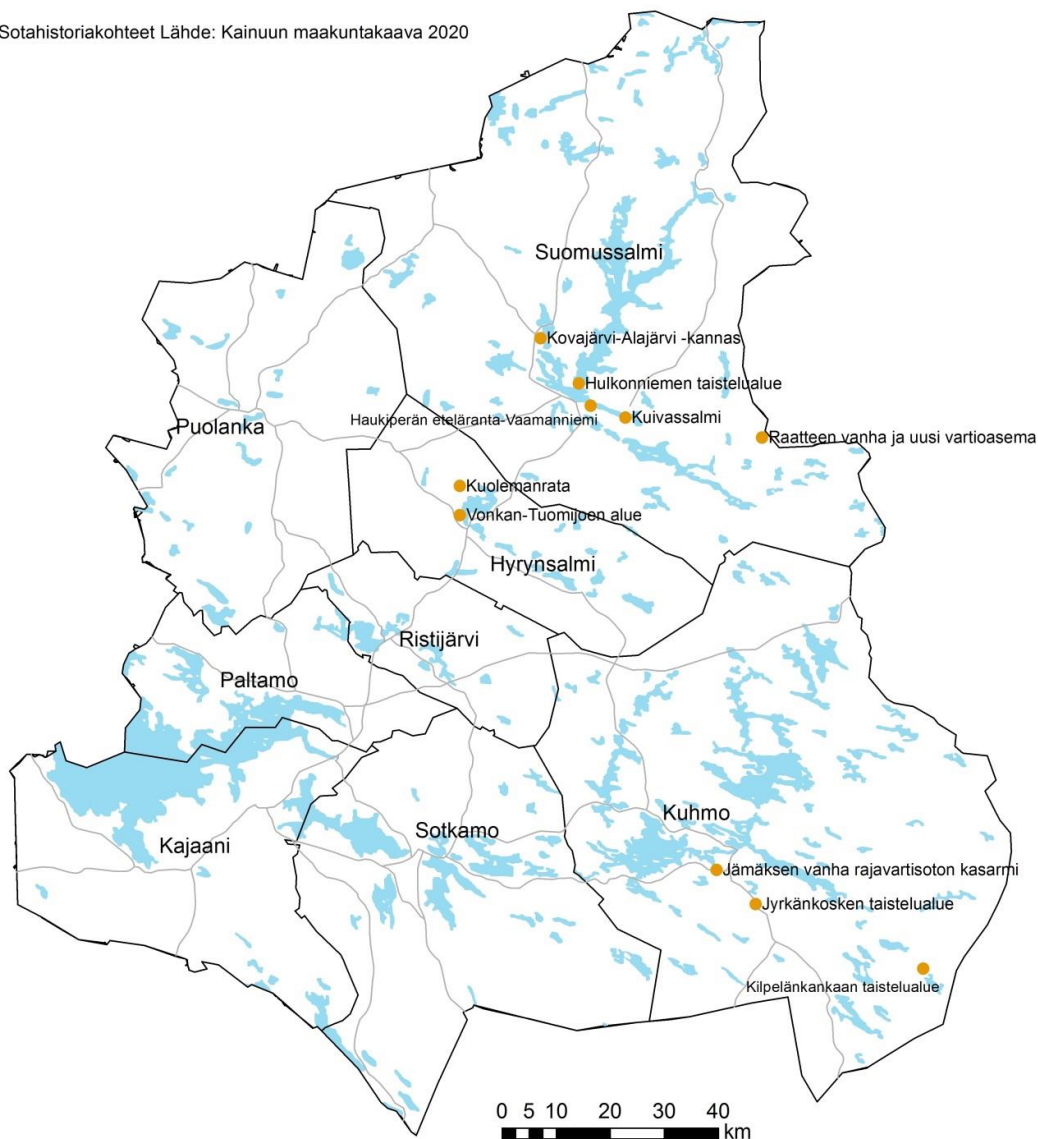
*Raportin tarkoitus ja menetelmät.* Tämän raportin tarkoituksena on koota yhteen Kainuun merkittävimmät toisen maailmansodan sotahistoriakohteet maakuntakaavoitusta varten. Tarkastelun

lähtökohtana on Kainuun voimassa oleva maakuntakaava 2020, käydyt sidosryhmäneuvottelut ja alan kirjallisuus sekä Museoviraston esitys salpalinjan, merkittävien taistelupaikkojen ja kenttäradan (sis. saksalaisleirit) käsittelemisestä maakuntakaavassa (Kokousmuistio 14.3.2017). Arkeologi Marika Kieleväinen Kainuun Museosta on täydentänyt tietoja maastokäynneillä. Hyrynsalmen, Kuhmon ja Suomussalmen kunnan edustajat ovat käsitelleet Kainuun merkittävimpiä toisen maailmansodan sotahistoriakohteita kokouksessaan 5.12.2017. Hyrynsalmen, Kuhmon ja Suomussalmen kunnan edustajilta on pyydetty palautetta tarkentuneesta kohdeluettelosta keväällä 2018. Raportti on laadittu Kainuun liiton ja Kainuun Museon yhteistyönä. Arkeologi Marika Kieleväinen Kainuun Museosta on vastannut raportin arkeologisen kulttuuriperinnön asiantuntemuksesta.

*Raportin sisältö.* Raportissa esitetään ensin lyhyesti valtakunnallisesti merkittävät rakennetut kulttuuriympäristöt sotahistorian osalta Kainuussa. Seuraavaksi tarkastellaan Museoviraston rekisterin tietoja ja karttaote kenttäradasta saksalaisleireineen ja salpalinjakohteista (Ladattu 17.11.2017 ja täydennetty 16.1.2019). Sitten käydään läpi Kainuun voimassa olevan maakuntakaavan 2020 sotahistoriakohteita ajantasaisten tietojen perusteella. Sen jälkeen kuvataan selvityksen aikana esille nousseet uudet muut mahdolliset merkittävät sotahistoriakohteet maakuntakaavaan. Lopuksi esitetään tämän työn perusteella valmisteltu ehdotus maakuntakaavassa osoitettaviksi sotahistoriakohteiksi.



● Sotahistoriakohteet Lähde: Kainuun maakuntakaava 2020



Pohjakartta © MML 2013, avoimen tietoaiteiston lisenssi versio 1.0 - 1.5.2012.  
sisältää Museoviraston muinaisjäänönsrekisterin tietoja ja INSPIRE-aineistoa RKY2009 10.11.2017.  
Creative Commons Nimeä 4.0 Kansainvälinen -lisenssi  
(<http://creativecommons.org/licenses/by/4.0/deed.fi>).  
Kainuun liitto, 2017

**Kuva 1 Kainuun voimassa olevan maakuntakaavan 2020 sotahistoriallisia arvoja sisältäviä maakunnallisesti arvokkaita kulttuurihistoriallisia kohteita.**

# Valtakunnallisesti merkittävät rakennetut kulttuuriympäristöt (RKY2009) sotahistorian osalta

Sotahistoriakohteita on mukana valtakunnallisesti merkittävissä rakennetuissa kulttuuriympäristöissä (RKY2009), jotka valtioneuvosto on päättänyt 22.12.2009. Ympäristöhallinnon ohjeen mukaan maakuntakaavoituksessa on tarkoituksenmukaista osoittaa rakennettujen kulttuuriympäristöjen rajaukset sellaisenaan (Ympäristöministeriö 2009).

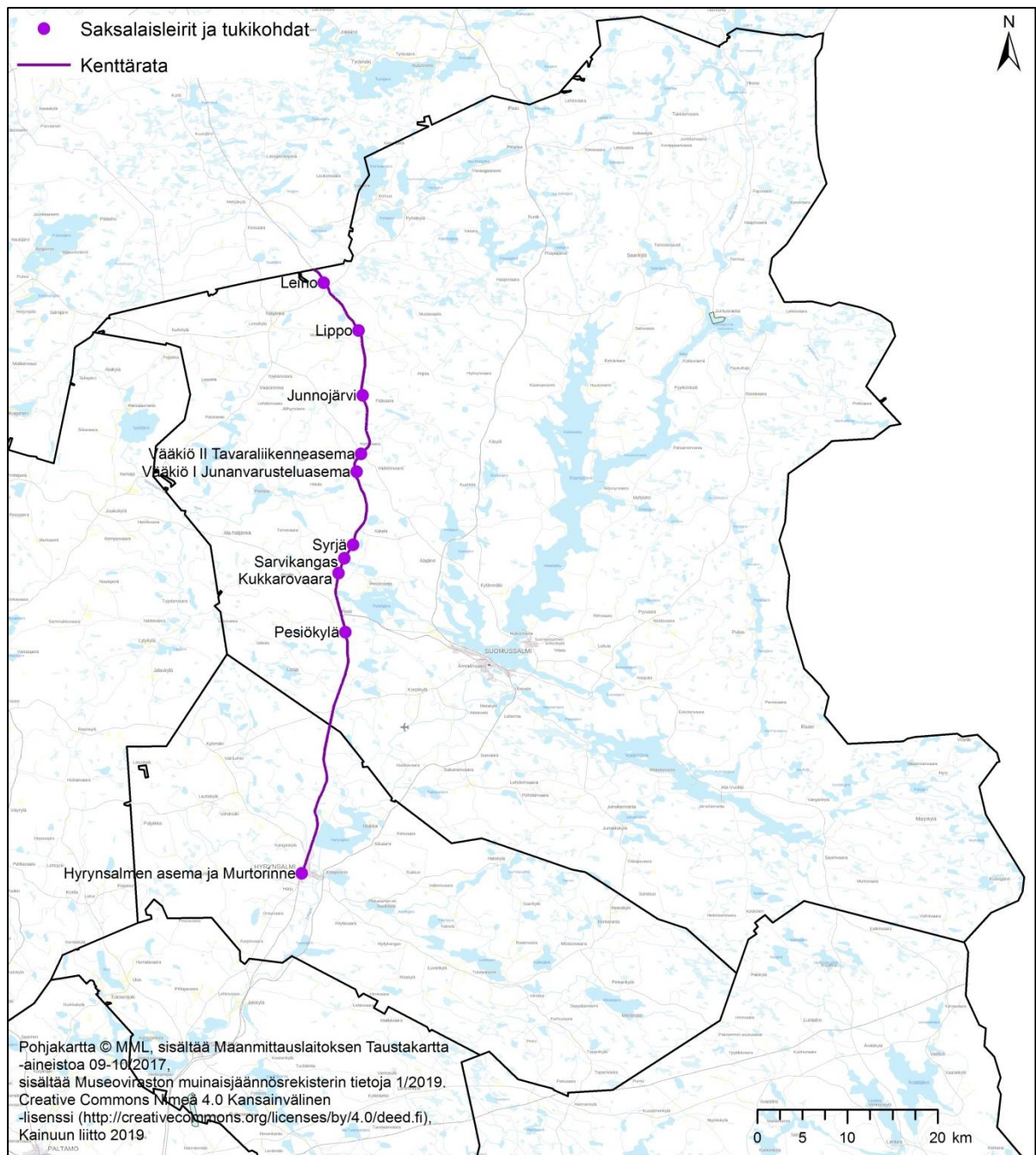
Kunta	RKY 2009 -kohteet sotahistorian osalta Kainuussa
Kuhmo	Salpalinja: Jyrkänkosken ja Saunajärven kenttälinnoitteet
Kuhmo	Talvisodan taistelupaikat: Saunajärven kannas
Suomussalmi	Salpalinja: Purasjokilinjan kenttälinnoitteet
Suomussalmi	Talvisodan taistelupaikat: Raatteen tie

Lähde: Valtakunnallisesti merkittävät rakennetut kulttuuriympäristöt RKY 2009 ([www.rky.fi](http://www.rky.fi))

## Kenttärata ja saksalaisleirit

Saksalaiset rakennuttivat vuosina 1942–1944 etupäässä neuvostoliittolaisella sotavankityövoimalla kapearaiteisen rautatien Hyrynsalmelta Kuusamoon. Radan rakentamisella Saksa halusi saada toimivan huoltoyhteyden Kiestingin suunnassa neuvostoarmeijaa vastaan taisteleville joukoille (ks. kuva 2). Saksan armeijan ja Suomen rautatiehallituksen välinen sopimus radasta tehtiin syyskuussa 1942. Hyrynsalmi-Kuusamo-kenttäradan suunnittelusta vastasivat saksalaiset pioneirit ja Organisaatio Todtin työvelvolliset. Kenttäradan historialla on satoihin nousevan uhrilukunsa takia kuolemanradan maine. Rata on purettu välittömästi sodan jälkeen ja kiskomateriaali luovutettiin Neuvostoliittoon osana sotakorvauksia. (Kauhanen, 2012)

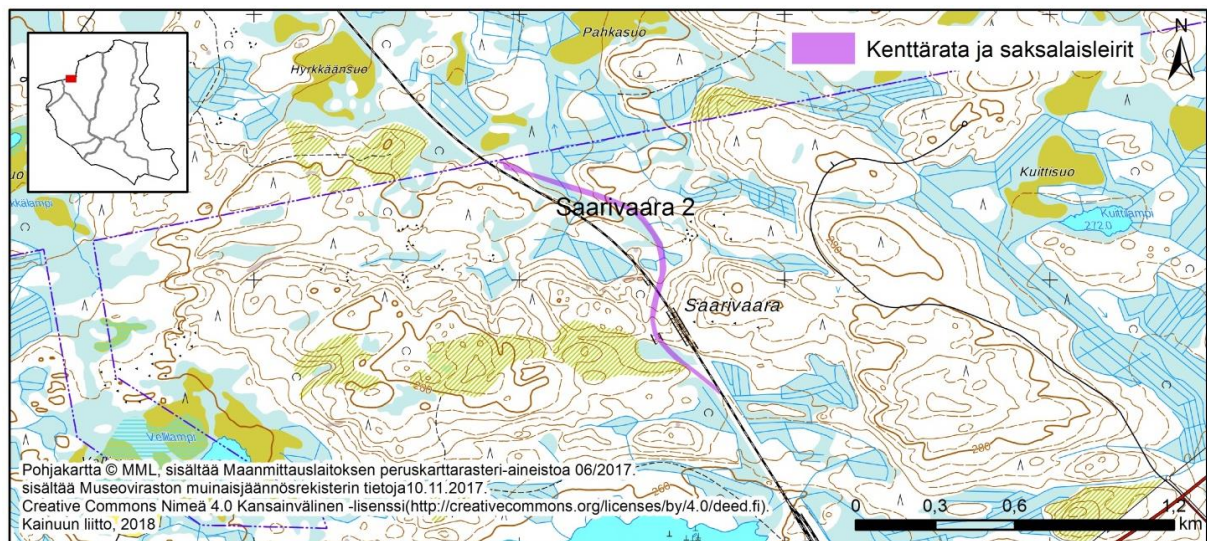
Kenttärataan liittyvät kohteet on esitetty maantieteellisessä järjestyksessä pohjoisesta etelään.



**Kuva 2 Kenttärata ja muutamat saksalaisleirit.**

## Leinon asema ja leiri (tunnusnumero Museoviraston ylläpitämässä muinaisjäännösrekisterissä: 1000029435, 1000030245)

### Leinon asema (1000029435)



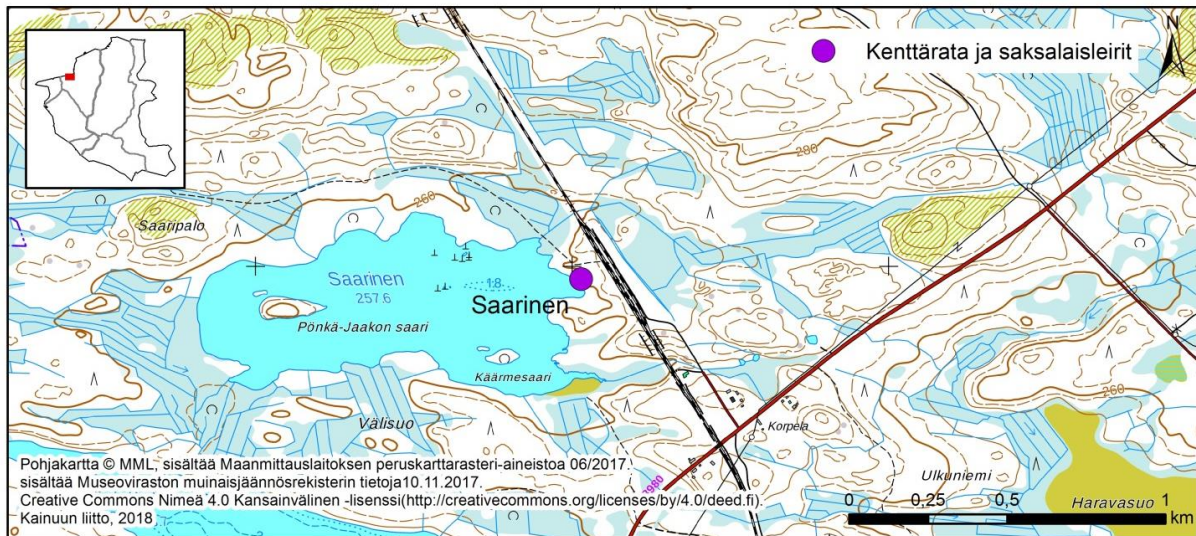
### Kuva 3

Kohde sijaitsee Suomussalmen ja Taivalkosken rajalla Saarinen-järven pohjoispuolella. Metsä on sekametsää, välillä vaihtelee korpea ja rämettä. Aluskasvillisuus on paikalla katajaa, varpua, sammalta ja jäkälää. Paikalla on sijainnut jatkosodan aikana saksalaisten rakentamaan kenttärataan liittyvä Leinon asema. Asemalla on ollut asemamiehiä marraskuussa 1944 kaksi ja kesäkuussa 1944 viisi. Asema tuhottiin syyskuussa 1944.

Lähellä Taivalkosken rajaa on tasoitettu n. 45 x 10 m kokoinen itä-länsi-suuntainen alue, jonka etelälaidalla on kivipengerrys. Tasoitetun alueen pohjoispuolella on noin 1,2 metriä korkea ja 1,5 m paksu kivistä kasattu sammaleen ja varpujen peittämä valli, jonka pituus on n. 40 metriä. Tasoitetulla alueella on halkaisijaltaan noin metrin kokoinen kivien ja maan sekainen kasa.

Lisäksi alueella on noin 1,4 kilometriä säilynyttä kenttäradan pohjaa. Säilynyt pohja alkaa pohjoispäässä kunnan rajalla, nykyisestä radasta, jatkuen kaakkoon. Paikalla on maa- ja kallioleikkauksia. Välissä on asema-alue. Tämän jälkeen radanpohja jatkuu noin 250 metriä epäselvänä ja näkyy maastossa vain maakasoina. Ilmeisesti tässä kohden kenttärata on kulkenut siltarakenteiden päällä, koska maa on soista. Pohja kaartaa lounaaseen, takaisin kohti nykyistä rataa. Tällä kohden kenttärata näkyy maastossa välillä maaleikkauksina ja välillä korotettuna. Pohja ylittää radan Saarivaaran luoteisreunan kohdalla ja kaartaa sen jälkeen etelään ja kaakkoon kunnes päättyy nykyiseen rataan.

## Saarinen (10003024)



Kuva 4

Loivasti Saarinen-järven itärantaan laskevaa kangasmaastoa. Paikalla on heikosti ympäröivästä maastosta erottuva rakennuksen jäännös. Paikalla on ollut saksalaisten majoitusparakki kenttäradan rakentamisen aikaan. Rakennus erottuu länsipäästä hieman korkeampana, suorakaiteenmuotoisena ja tasaisena alueena. Rakennuksen pituutta on sen huonon kunnon takia mahdoton määrittää, mutta sen leveys on noin 5 metriä. Rakennuksessa on voinut olla kaksi huonetta. Inventoinnissa kaivettiin esiin rakennuksen länsipään kiviperustus, joka oli sammaleen alla. Rakennuksen itäpuoli erottui sen sijaan erittäin heikosti ja paikalla kasvava tiheä nuori puusto vaikeutti havaintojen tekoa. Rakennuksen itäpuolella kulkee selkeä polku rautatiekiskoilta rantaan. Polku haarautuu rakennuksen kohdalla. Rakennuksen pohjan keskeltä löytyi metallinen purkki.

## Lipon asema (100032700, 100032698)

### Laukama (100032700)

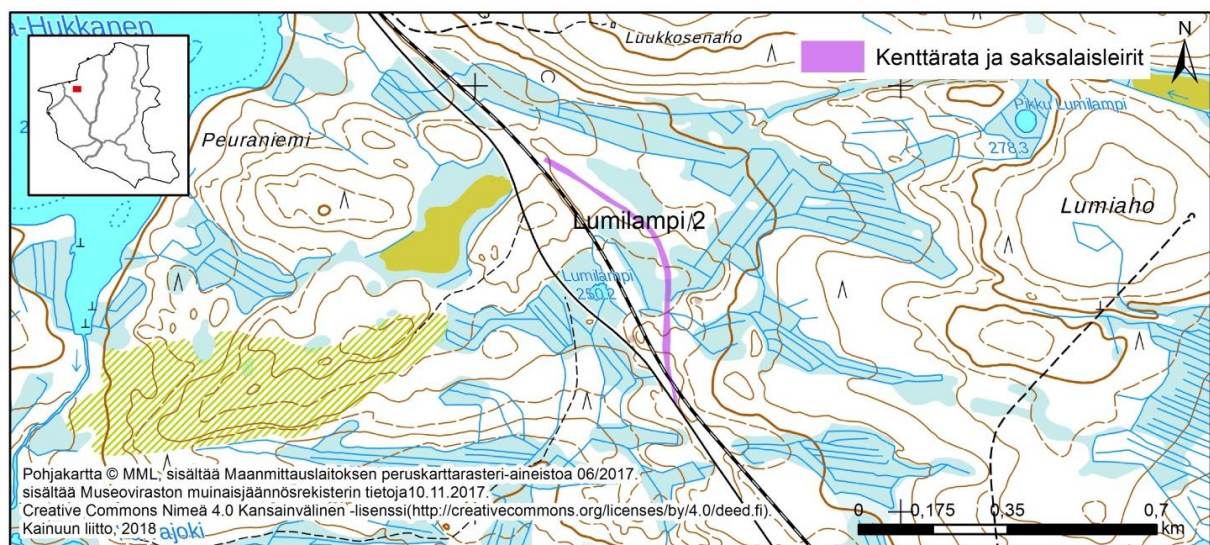


Kuva 5

Saksalaisten jatkosodan aikana rakentama, kenttärataan liittyvä, Lipon asema. Käkiahontien länsipuolella, noin 230 metriä nykyisen rautatien ja tien risteyskohdasta luoteeseen on kuoppajäänteitä sekä mahdollisesti kahden rakennuksen jäänteet. Tien itäpuolella on teltan pohja sekä kuoppajäänteet.

Tien länsipuolella, johon koordinaattipiste osoittaa, on tasoitettua ja osin korotettu maa-alue, jonka koko on noin 5,6 x 16 metriä. Maa-alue on Käkiahontien suuntainen eli kaakko-luode-suuntainen. Sen länsinurkassa on kuoppajäänteet. Tällä kohtaa on todennäköisesti ollut Lipon asemarakennus, jonka mittasuhteet ovat arkistotietojen mukaan olleet 6,5 x 5,38 metriä, joista 6,5 on tien suuntainen.

### Lumilampi 2 (1000032698)

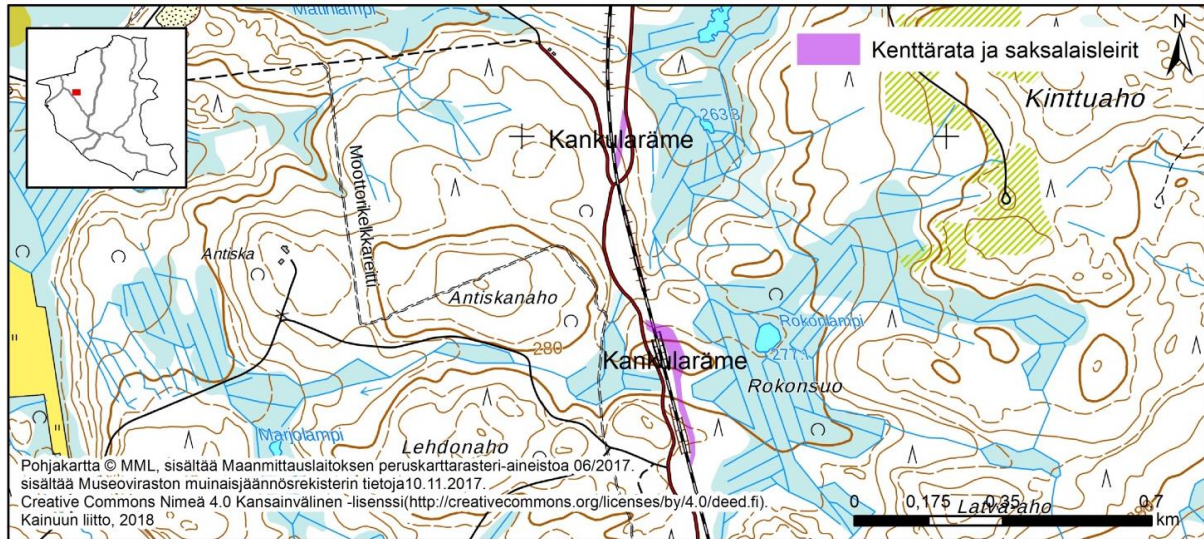


**Kuva 6**

Paikalla on säilynyt noin 700 metriä saksalaisten jatkosodan aikana tekemää kenttäradan pohjaa. Tällä pätkällä on kolme siltaa, joista on vielä jäänteet nähtävillä.

Kenttäradan pohjaa on todennäköisesti pieni pätkä näkyvässä Käkiahontien ja nykyisen radan välissä pohjois-eteläsuuntaisesti. Nykyisen radan itäpuolella kenttäradan pohja jatkuu samassa linjassa ensin hieman epämääräisenä ja sitten selkeänä maa-/kallioleikkauksena noin 70 metriä. Tämän jälkeen on korotettua kenttäradan pohjaa noin 190 metriä ja tällä matkalla on kaksi sillan paikkaa. Tätä seuraa noin 40 metrin matala maaleikkaus. Tämän jälkeen pohja on kevyesti korotettua ja matkalla on sillanjäänteet. Loppu osa kenttärataa pohjoiseen on pientä maaleikkausta, kunnes kenttärata päättyy nykyisen radan korotukseen.

## Junnojärven asema (1000034374)



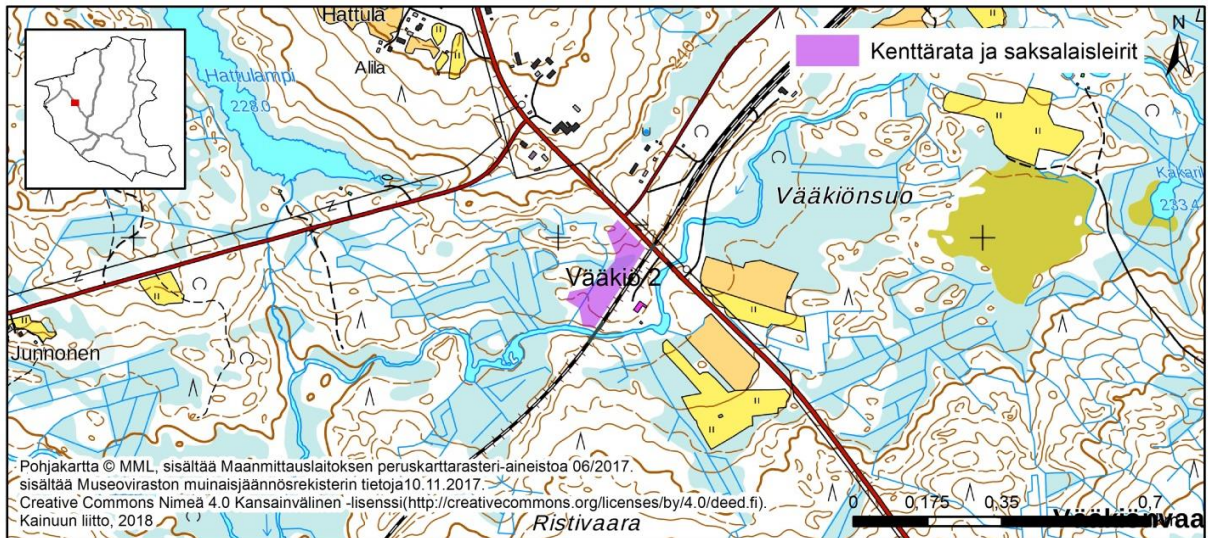
Kuva 7

Kohde sijaitsee noin 32,4 kilometriä Suomussalmen Ämmänsaaren kirkosta luoteeseen, Lipontien molemmin puolin, Päävaaran talosta länsiluoteeseen. Paikalla on toiminut jatkosodan aikana saksalaisten rakentaman kenttäradan Junnojärven asema. Ratapiha-alue sijoittuu muinaisjäännösrekisterin pisteen kohdalle. Saksalaisten "rakennussuunnitelmakartan" mukaan ratapihan pääraiteen pituus on ollut 260 metriä. Arkistolähteiden mukaan melkein ratapihan pohjoispäässä, radan länsipuolella, on ollut kaksihuoneinen asemarakennus, jonka ulkomitat ovat olleet 6,5 x 5,38 m. Perusta on ollut todennäköisesti betonia ja rakennuksen keskellä on ollut muurattu tulisija.

Varmaa havaintoa asemarakennuksen sijainnista ei tehty, mutta oletetun ratapihan pohjoispäässä havaittiin kooltaan 2,4 x 2,4 metriä kokoinen kuoppa, joka oli 0,6 metriä syvä. Kuopan itäpuolella oli jäänteitä betonista. Ratapiha-alueen pohjoispuolella havaittiin noin 560 metriä säilynyttä kenttäradanpohjaa kolmessa osassa. Ratapihasta kaakkoon havaittiin 10 poteroa etelä-pohjoinen linjassa, jotka todennäköisesti liittyvät saksalaisaikaan. Ratapihan ja Lipontien länsipuolella on jäänteet tähytyspuusta sekä useita kuoppajäänteitä sekä rakennuksen jäännöksiä. Osa liittyy metsäkämpään, joka on sijainnut tienhaaran molemmin puolin.

## Vääkiö II tavaraliikenneasema asema (1000031909, 1000030244)

### Vääkiö II Tavaraliikenneasema (1000031909)

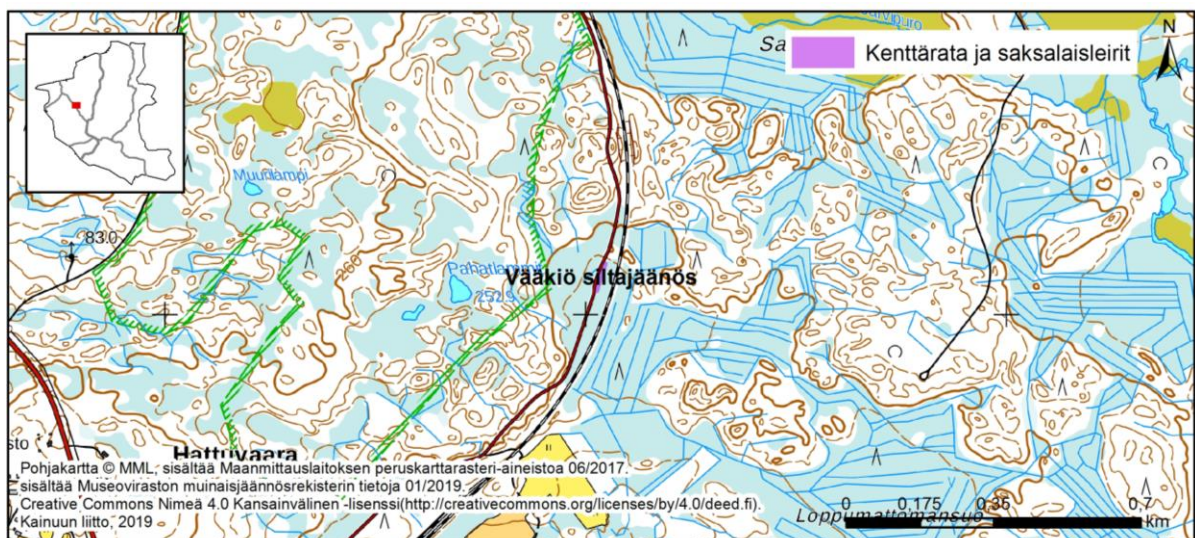


Kuva 8

Kohde sijaitsee Leväkosken tien lounaispuolella Junnojoen mutkassa, pääosin nykyisen rautatien länsipuolella. Paikalla on toiminut jatkosodan aikana saksalaisten rakentaman kenttäradan tavaraliikenneasema. Nykyisen rautatien itäpuolella olevat kohteet ovat pääosin tuhoutuneet. Tavaraliikenneaseman yhteydessä oli vankileiri sekä saksalaisten rakentajapataljoona 429 K:n 1. komppanian komennuskunnan tukikohta.

Maastossa on jäänteitä vielä poteroista ja taisteluhautoista. Sotavankileiristä on näkyvissä useita rakennuksenpohjia, pitkänomaisia kohoumia, leiriin johtaneen tienpohja, kuoppia, tallikatoksen paikka. Paikalla on suomalaisten radanrakentajien pystyttämä muistokivi venäläisille sotilaille.

### Vääkiö siltajäännös (1000030244)



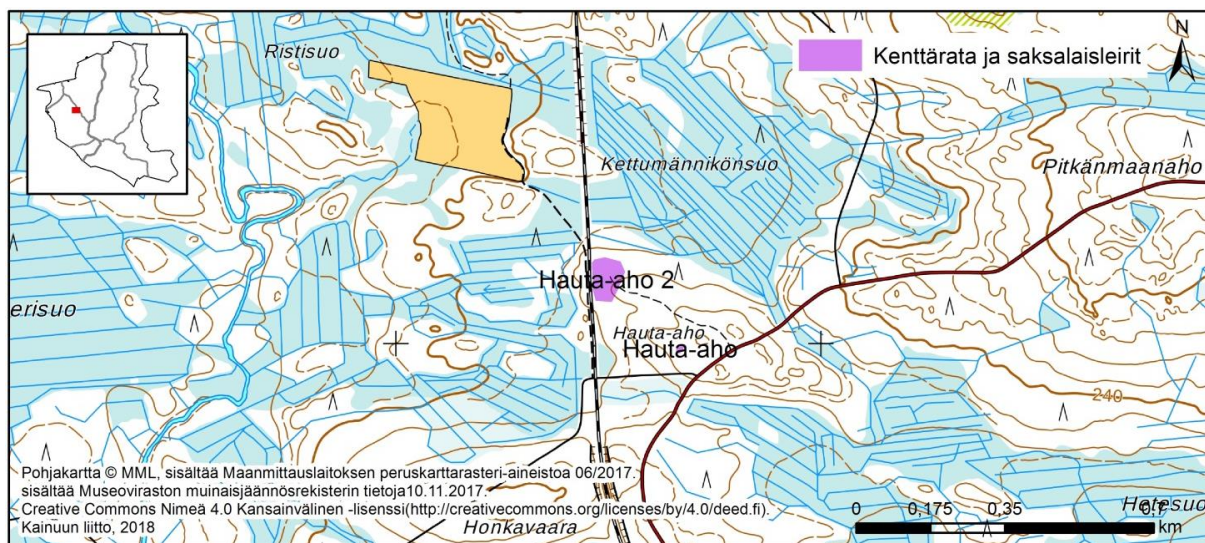
Kuva 9



Suon itäpuolella oleva matala notkelma nykyisen tien ja rautatieradan välissä. Paikalla kasvaa koivuja ja tiheää vesakkoa. Paikalla on Vääkiön suosillan jäänteitä. Silta oli osa saksalaisten kenttärataa ja se rakennettiin vankityövoimalla. Arkistolähteiden mukaan sitä olivat rakentamassa rakentajapioneeripataljoona 429 K:n 1. komppania. Saksalaiset tuhosivat rautatien ja sillan vetäytyessään syksyllä 1944.

Aivan tien laidassa on rivi suosillan tukipylväitä. Yksi sillan pylväsrakennelma koostuu kymmenestä paksusta pystyssä olevasta tukista. Näitä rakennelmia on tien varressa yhteensä yhdeksän kappaletta noin 7–8 m päässä toisistaan

### Vääkiö I junanvarusteluasema (100031908)

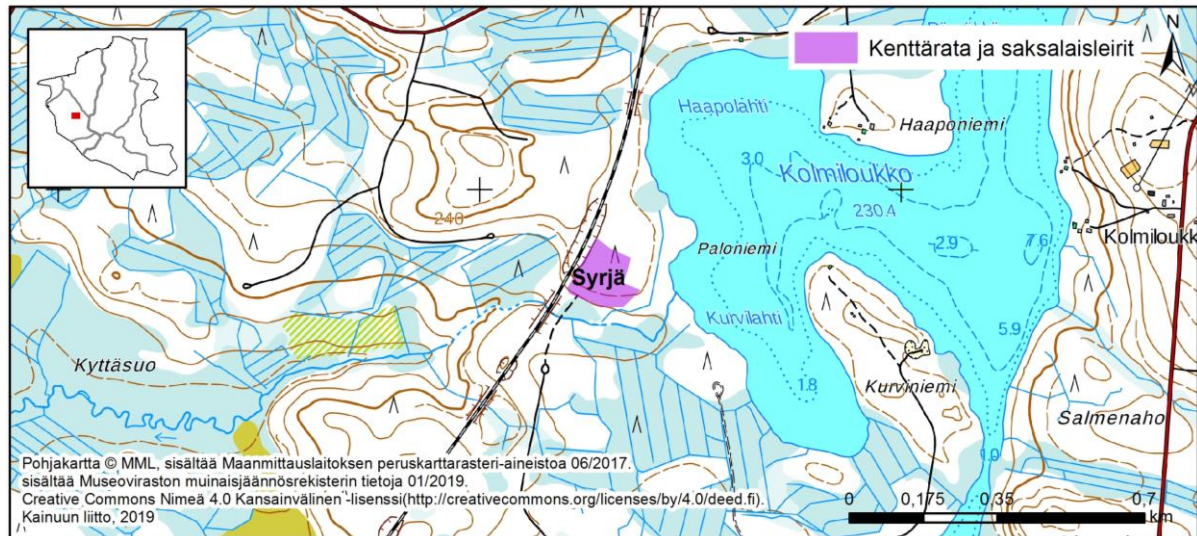


**Kuva 10**

Kohde sijaitsee molemmin puolin nykyistä rataa. Paikalla on sijainnut saksalaisten jatkosodan aikana rakentaman kenttäradan junanvarusteluasema, nimeltään Vääkiö I. Tänne, kuten myös Vääkiö II, suomalaiset olivat ehtineet rakentamaan asemarakennukset ennen sodan syttymistä. Jatkosodan aikana saksalaiset käyttivät Vääkiö I teknillisenä asemana. Asemalle keskitettiin liikkuvan kaluston huolto- ja korjaustoiminta. Sinne rakennettiin liikenteenohjaustiloja, veturihenkilökunnan majoitustiloja, veturitalleja ja varastoja. Maastossa on vielä näkyvissä kahdet betoniperuksen rauniot, rakennuksen- ja teltanpohja, ampumapesäke, kaivo, tulisijan raunio ja veturien kääntöpaikka eli raidekolmio. Kohteen lähellä olevat puolustusvarustukset (Hauta-aho 1000026189) liittynevät tähän kohteeseen.

Kohdetta ei ole vielä tarkastettu maastossa. Kohteen tiedot perustuvat arkistolähteisiin (Huttunen 2010). Rajaus on tehty arkistolähteistä saatujen koordinaattitietojen ja vinovalovarjosteissa näkyvien rakenteiden perusteella.

## Syrjän asema (1000031907)



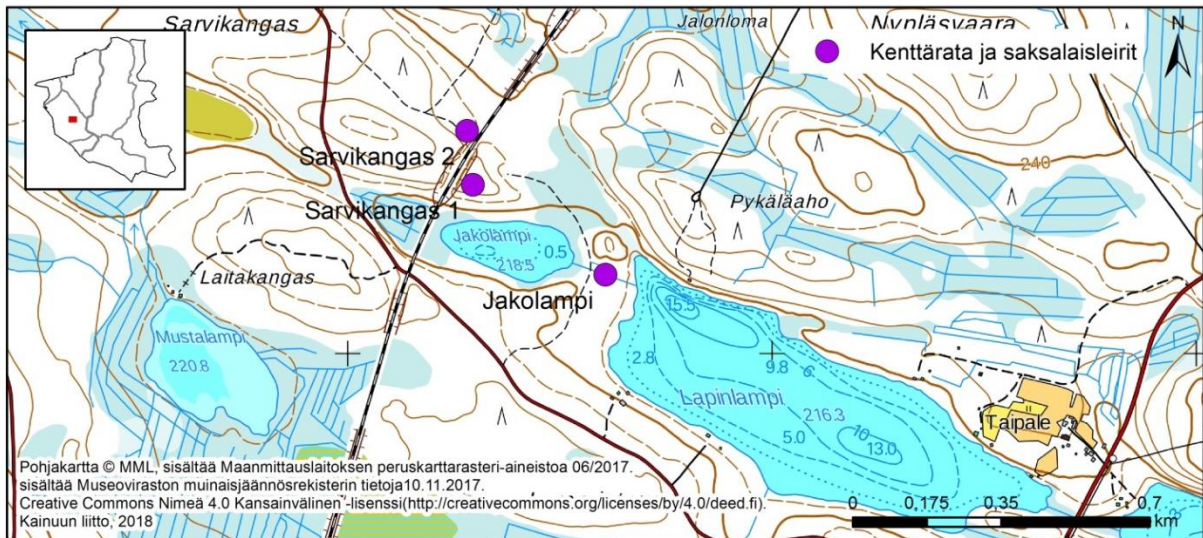
Kuva 11

Paikalla on ollut asemarakennus sekä muita rakennuksia. Rakentamisesta vastasi Rakentajapioneeripataljoona 429 K:n 2. komppanian komennuskunta. Työvoimana oli sotavankeja, joille oli eristetty piikkilanka-aidalla noin puolen hehtaarin suuruinen alue radan itäpuolelle, noin 50 m pohjoiseen Tervajoesta. Maastossa on nähtävissä jäännöksiä useiden rakennusten pohjista (esim. veturien huoltorakennus, toimisto), Tervajoen siltaraunio, kolme taisteluhautaa sekä sotavankien hauta. Siltaraunion pohjoispuolella on noin 114 metriä kenttäradan ratapengertä ja lisäksi kolme taisteluhautaa radan itäpuolella.

Kohdetta ei ole vielä tarkastettu maastossa. Kohteen tiedot perustuvat arkistolähteisiin (Huttunen 2010). Rajaus on tehty arkistolähteistä saatujen koordinaattitietojen ja vinovalovarjosteissa näkyvien rakenteiden perusteella.

## Sarvikankaan työmaatukikohta (1000029439, 1000029440, 1000029436)

Muinaisjäännösrekisterissä kolmena eri kohteena. Sarvikangas oli kenttäradan työmaatukikohta, jossa sahattiin puutavaraa kuljetettavaksi ratalinjalle. Alueella toimi saksalaisia radanrakentajia, työnjohto- ja vartiohenkilöstöä. Työvoimana on aluksi ollut saksalaisia rangaistusvankeja, mutta työvoimasta on ollut pääosa venäläisiä sotavankeja. Vangit ovat asuneet joko teltoissa tai kuljetettu/marssitettu Pesiönkylän leiristä (Pesiönkylä 1000030236).



**Kuva 12**

### **Sarvikangas 1 (1000029439)**

Paikalla on ollut jatkosodan aikana saksalaisten kenttäradan työmaaleiri. Tällä alueella on ilmeisesti sijainnut hakkuutyömaa ja radan länsipuolella saha (Sarvikangas 2 kenttäradan työmaaleiri). Hakkuutyömaalla työvoimana käytettiin saksalaisia rangaistusvankeja ja sahalla venäläisiä sotavankeja. Vangit pidettiin erillään ja aikalaislähteen mukaan saksalaisia vankeja piiloteltiin. Vangit saatettiin kuljettaa työmaalle Pesiökylästä eikä ole varmaa yöpyivätkö he työmaalla. Tältä arkistolähteissä hakkuutyömaan alueeksi nimetyltä alueelta inventoitiin 2014 korsun jäännös, teltan pohja, kaksi poteroa sekä noin 60 metriä radan pohjaa. Radan pohjan ja nykyisen radan välistä löydettiin lisäksi useita pieniä kasoja kelottuneita puupölkkyjä. Alueen vieressä sijaitsee hiilimiilu (Metsähallitustunnus 177093 Sarvikangas 3 hiilimiilu), joka aikalaislähteiden mukaan poltettiin juuri ennen talvisotaa ja se jäi itsekseen palamaan. Hiiltä on ilmeisesti hyödynnetty sodan aikana.

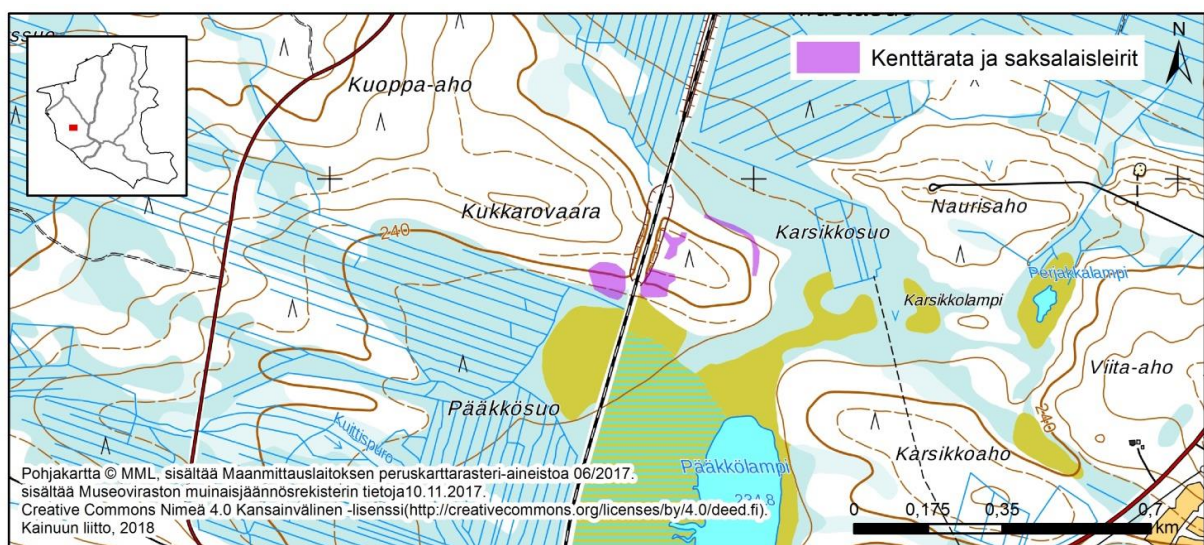
### **Sarvikangas 2 (1000029440)**

Paikalla on toiminut jatkosodan aikana saksalaisten kenttäradan työmaaleirin saha. Työmaaleirin aluetta on myös radan toisella puolella, jossa on arkistolähteiden mukaan sijainnut hakkuutyömaa (Sarvikangas 1 kenttäradan työmaaleiri). Sarvikankaan työmaaleirin läntinen puoli on uuden, sodan jälkeen rakennetun radan vuoksi suurelta osin tuhoutunut ja jäljellä on vain pieni metsikkö. Metsikössä on nähtävissä hieman epämääräisen muotoinen noin 15 x 5 metrin kokoinen ja noin 30–50 cm maanpintaa alemmaksi kaivettu tasoitettu alue sekä pieni pisaranmuotoinen kuoppa ja kivikasa. Lisäksi hieman kauempana on potero, jonka vieressä kasvavassa männyssä on kaksi kirveellä tehtyä pilkkaa. Alueella on sijainnut saha, jota pyöritti Antti Partanen. Hänen kertomansa mukaan moottorimiehenä sahalla toimi nuori venäläinen sotavanki ja vartijoina toimivat saksalaiset sotilaat. Saha-alueelle johti kenttäradalta pistoraide puutavaran kuljetusta varten. Aikalaislähteet mainitsevat Sarvikankaalla sijainneen myös hevostallin, jossa olivat tukinkuljetuksissa käytetyt ardennienhevoset.

## Jakolampi (1000029436)

Nuorta koivua ja kuusta kasvava kosteahko kangas. Aluskasvillisuus on varpua, sammalta ja suopursua. Jakolammen ja Lapinlammen välille on kaivettu kanava, joka liittyy Jakolammen toisella puolella kulkeneeseen saksalaisten kenttärataan ja sen rakentamiseen. Haastattelutiedon mukaan kanavan ovat kaivaneet sotavangit. Kanavan avulla käännettiin veden virtaus Jakolammesta Lapinlampeen ja saatiin siten Jakolammen itäpuolella oleva suo kenttäradan rakennusta varten kuivemmaksi. Kanava on n. 160 m pitkä ja se kulkee Jakolammen ja Lapinlammen välisen kankaan halki. Kanava on n. 2 - 3 metriä leveä ja n. 1,5 - 2 m syvä. Kanavan pohjalla oli tarkastushetkellä vettä.

## Kukkarovaara (1000029437)



Kuva 13

Ennen talvisotaa alueella on sijainnut Valtionrautateiden varastopaikka, johon ei kuulunut rakennuksia. Jatkosodan alkaessa paikalla on ollut ilmeisesti suomalainen työmaatukikohta, jossa ollut useita rakennuksia. Saksan armeija otti nämä rakennukset käyttöönsä. Rakennuksia oli jatkosodan alkaessa ainakin useita asuinhuoneistoja käsittänyt parakki, käymälä ja ratavartijan asunto.

Paikalla on jatkosodan aikana sijainnut Kukkarovaaran (saksalaiset nimittivät paikkaa Rapuvaaraksi) työmaaleiri, josta käsin venäläiset sotavangit rakensivat saksalaisten kapearaiteista kenttärataa. Kenttäradan aikaan Kukkarovaarassa on ollut kiertorata, joka on kiertänyt vaaran reunaan nykyisen radan itäpuolta. Saksalaiset rakensivat suomalaisten rakennusten lisäksi ainakin piikkilanka-aitauksen, täisaunan, kellarin, muonavaraston, vankileirin keittiön, vankien ruokalaparakin, asemaparakin ja kaksi sotavankien hautaa. Näitä rakenteita sijaitsi molemmin puolin nykyistä rataa. Vankileiri on sijainnut radan itäpuolella.

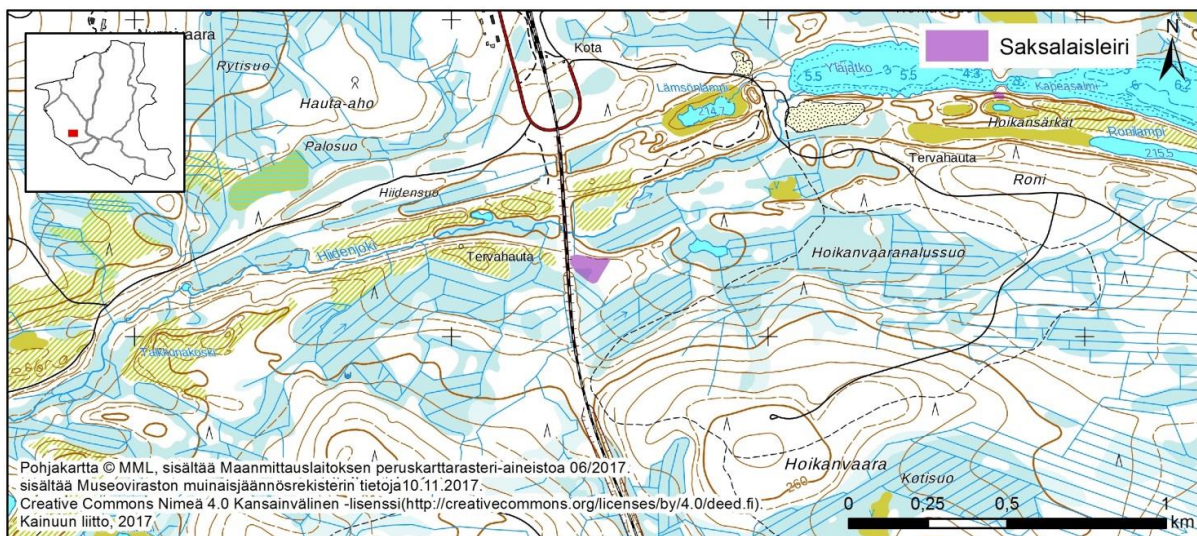
Nykyinen rautatie ja kalliroleikkaus ovat tuhonneet varsinaisen kenttäradan, mutta kiertoradanpohjaa on vielä jonkin verran jäljellä.

Rautatien itäpuolelta inventoitiin 4 rakennuksen pohjaa, 7 kuoppajäännöstä, 1 kellarijäännös, 1 maakumpu ja vankileirin pohja. Lisäksi idempänä on todennäköisesti säilynyttä kenttäradan pohjaa. (2018)

Aikalaistiedon mukaan valtion maalla, rautatien länsipuolella, on sijainnut rakennus, jossa on asunut "joku herra". Lisäksi länsipuolella rataa on ollut teltoja sekä yksi yksittäinen vangin hauta. Inventoinnissa radan länsipuolelta löydettiin korsun jäännös, joka on luultavasti aikalaiskertomuksessa mainittu "herran" asunto, sekä kaksi vallien ympäröimää noin 5,5 x 5,5 m kokoista vähän maanpintaa alemmas kaivettua tasapohjaista rakennetta, jotka ovat luultavasti telttojen pohjia (rakennuksen jäänteet 1 ja 2). Lisäksi teltan pohjien läheltä löytyi aluskasvillisuuden peittämän resiinan jäänteet sekä vallien ympäröimä halkaisijaltaan noin 1,5–2 m kokoinen kuoppa. Nämä rakenteet liittyvät saksalaisten kenttäradan työmaaleiriin. Aikalaiskertomuksessa mainittua vangin hautaa ei löydetty. (2014)

Alueen eteläosasta suon laidasta inventoitiin kuusi betonista rakennuksen pohjaa (rakennuksen jäänteet 2–8), joissa osassa oli vielä betonisia uunin pohjia. Alueelta löytyi myös kaivon jäännös. Nämä rakennuksen jäänteet ovat luultavasti suomalaisten myöhemmin rakentamia, sillä saksalaisten työmaaleirit olivat kevytrakenteisia eikä paikalla sijainnut kenttäradan asemaa. Rakennusten pohjien lisäksi alueen pohjoislaidalta dokumentoitiin noin puoli metriä korkean kiviaidan jäänteet. Aidasta on vaikea sanoa liittyykö se työmaaleiriin vai onko se myöhempi rakennelma.

### Pesiökylän asema ja työmaaleiri (1000030236)



Kuva 14

Paikalla on sijainnut saksalaisten kenttäradan rakennustöihin liittyvä vankileiri, jonka vankeja on käytetty Pesion aseman ja kenttäradan rakennustöissä. Kenttäradan kiskotus oli valmiina Pesiókylään

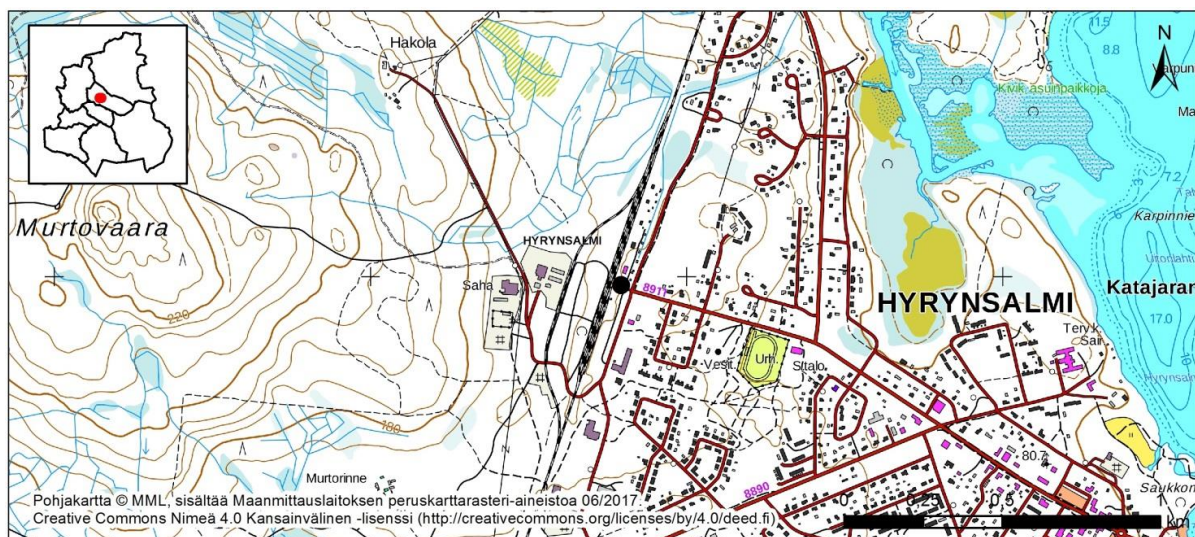
asti 31.8.1942 mennessä. Saksalaiset perustivat Hiidenjoen eteläpuolella olevalle tyhjälle tukkikämpälle vankileirin, jossa radan itäpuolella sijaitsi piikkilanka-aidalla aidattu vankien leiri ja länsipuolella saksalaisten majoitusalue. Alueella on sotavankien majoitus- ja varastokorsut sekä pengerrys, juoksuhauda, parakin jäännös sekä parakin ja juoksuhaudan välissä oleva pengerrys. Lisäksi on useita kuoppia ja kaivantoja, kaivo ja konekivääripesäke. Konekivääripesäkkeestä etelään on venäläisen vangin hautapaikka.

### Laajan asema

Laajan asema toimi yhtenä kenttäradan asemapaikkana. Asemarakennus on rakennettu suomalaisten toimesta ennen jatkosotaa. Aseman lisäksi suomalaisten rakentamia rakenteita oli asuinrakennus, kellari, kaivo, käymälä ja sauna. Saksalaisten pystyttämiä rakennuksia ovat olleet suomalainen Lotta-kantiini, veturitalli, tankkauspaikka, vaja, käymälä, kaksi tallia, veturinkuljettajien majoitusrakennus sekä soranottoalue. Alueella on ollut sotavankien työmaaleiri, jonka sijainti on epävarma. Maastossa on joitakin jäännöksiä vielä nähtävissä asema-alueesta. Ratapihan pohjoispään itäpuolella pitäisi olla 10 rakennuksenpohjaa, länsipuolella rakennuksen raunio, kaivo, telttakuoppia sekä muita kuoppia. Jäännökset sijaitsivat nykyisen asemarakennuksen ympäristössä.

Kohde tarkistettiin maastossa kesällä 2018. Tarkastuksessa havaittiin vain kaksi rakennuspohjaa. Ei ole varmuutta siitä onko kohteesta säilynyt muita rakenteita. Tämän vuoksi kohdetta ei ole merkitty muinaisjäännösrekisteriin eikä sitä esitetä maakuntakaavaan. Kohteelle tulisi suorittaa uusi maastotarkastus.

### Hyrnsalmen asema ja Murtorinne (1000034224)



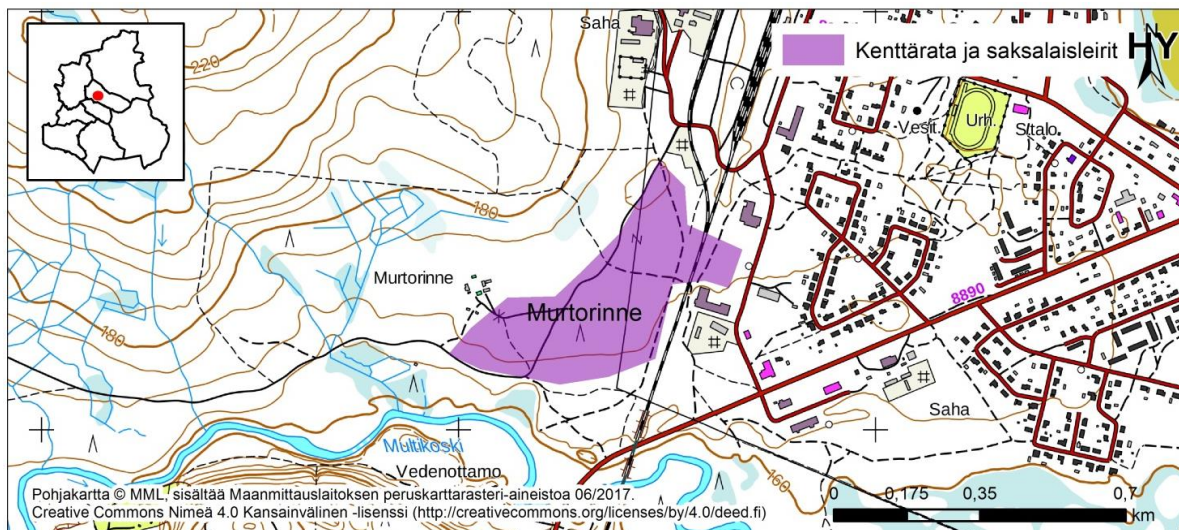
Kuva 15

Hyrnsalmen rautatieasema on valmistunut vuonna 1935. Rautatie Hyrnsalmelle avattiin 1.12.1939. Asema-alueella on asemarakennuksen lisäksi säilynyt asuin- ja talousrakennuksia 1930-, 1940- ja

1950-luvulta. Sota-aikana asema oli vilkas pääteasema ja huoltokuljetuksia tehtiin saksalaisten vuosina 1942–1944 Hyrynsalmelta Kuusamoon rakennuttamalla kapearaiteisella rautatiellä. Rautatie rakennettiin etupäässä neuvostoliittolaisella sotavankityövoimalla. Radan rakentamisella Saksa halusi saada toimivan huoltoyhteyden Kiestingin suunnassa neuvostoarmeijaa vastaan taisteleville joukoille. Kenttärataa koskien saksalaiset rakensivat Hyrynsalmen aseman länsipuolelle oman asema-alueen majoitus- ja huoltorakennuksineen (Murtorinne 1000034224). Suomen armeijan alue oli radan itäpuolella. Saksalaisten rata-aluetta kutsuttiin Berliinin raiteeksi ja suomalaisten Uhtuan raiteeksi. Saksalaisten rakennustyöt alkoivat 1.7.1942 jo ennen virallisen kenttärataa koskevan Saksan ja Suomen välisen sopimuksen allekirjoittamista. Vetäytyessään 1944 saksalaiset tuhosivat kapearaiteisen rautatien ja varikkoalueen. Asemarakennus kuitenkin säilyi tuholta. (Heikkilä 1998; Korteniemi & Oikarinen 2017)

Asema on kunnostettu ja se toimii sotahistoriallisen matkailun käytössä. (Korteniemi & Oikarinen 2017)

### Murtorinne (1000034224)

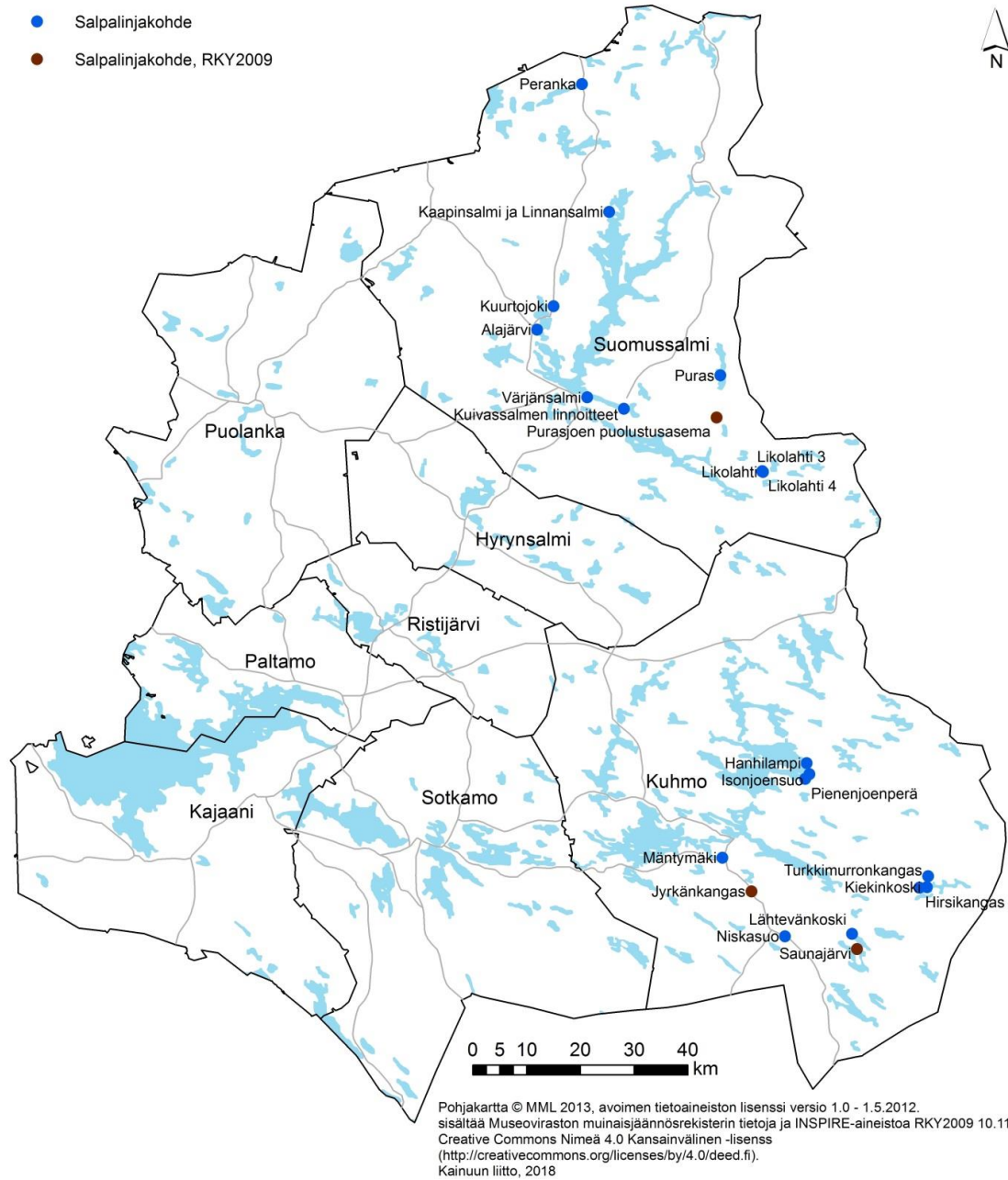


**Kuva 16**

Nykyisen rautatien länsipuolella on sijainnut saksalaisten kenttärataan liittyvä asemapaikka vuosina 1941–1944. Alueella on ollut muun muassa saksalaisten asema, veturisuojia, veturikorjaamo, toimistorakennuksia, varastoja ja suojakorsuja. Majoitustilaa oli 5 000 miehelle ja 5 000 hevoselle asema-alueella ja pohjoisempana Kangasjärven ympäristössä. Hyrynsalmelle tehtiin myös lomalaiskeskus. Rautatien itäpuolella on ollut vankileiri.

Alueella täytyy tehdä tarkempi maastokartoitus aluerajauksen laatimiseksi.

# Salpalinja Kainuussa

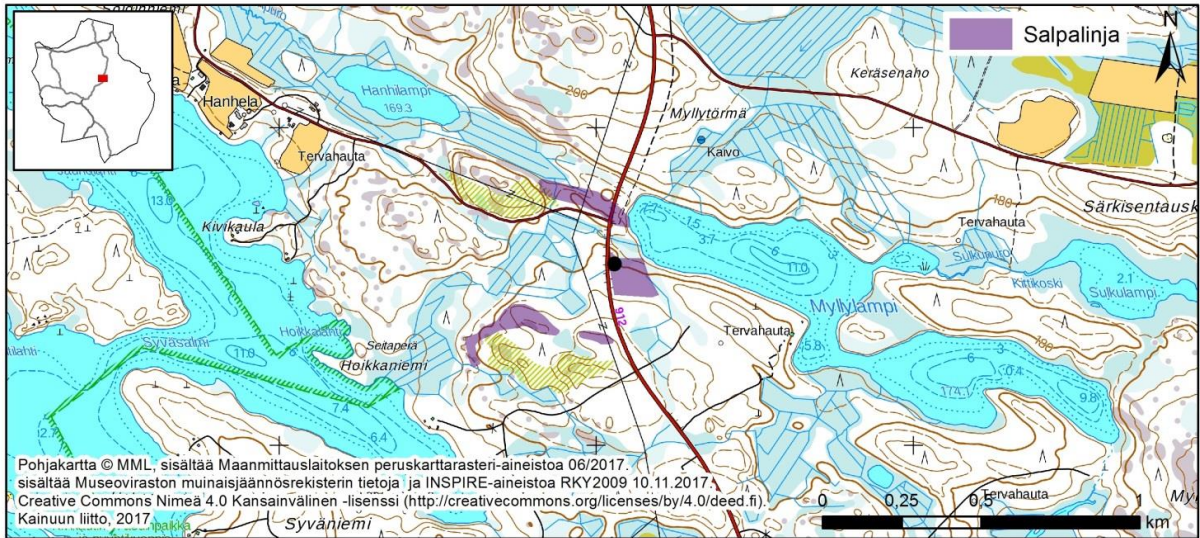


**Kuva 17 Salpalinjakohdeet Kainuussa.**



# KUHMO

## Hanhilampi (1000019868)

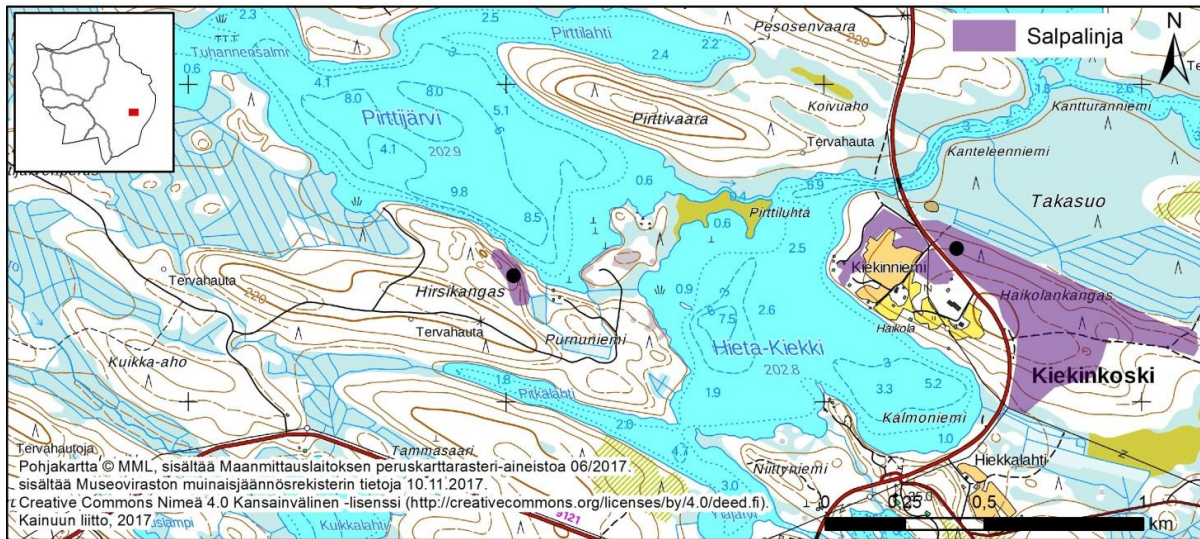


### Kuva 18

Kohde on osa Salpalinjaan kuuluvaa puolustusketjua. Se sijaitsee Lentuanjärven itäpäässä, Hanhilammen ja Myllylammen välisellä kannaksella, Lentiirantien molemmin puolin. Kohteessa on taisteluhautaa ja tulasemia. Kohteen pohjoisosassa on nelirivinen panssarivaunun kivieste sekä maahan kaivettua kaivantoestettä. Myllylammen ja Särkisen etelärannoilla on karttatietojen perusteella kenttälinnoitteita.

Alue tarkastettiin vuoden 2012 inventoinnissa. Paikalla on länsiluode - itäkaakko -linjaan aseteltuja pystykiviä. Kivet ovat 4–5 rivissä, noin 0,5–2 metrin päässä toisistaan. Kivet on ainakin pääosin otettu ympäristöstä. Maasto on kivinen ja lähistöllä on ehkä kivien otosta syntyneitä kuoppia. Kivet näyttävät pääosin työstämättömiltä luonnonkiviltä. Kivistä tehty panssarieste jatkuu juoksuhautana.

## Hirsikangas (1000019862) ja Kiekinkoski (1000019863)



Kuva 19

### Hirsikangas (1000019862)

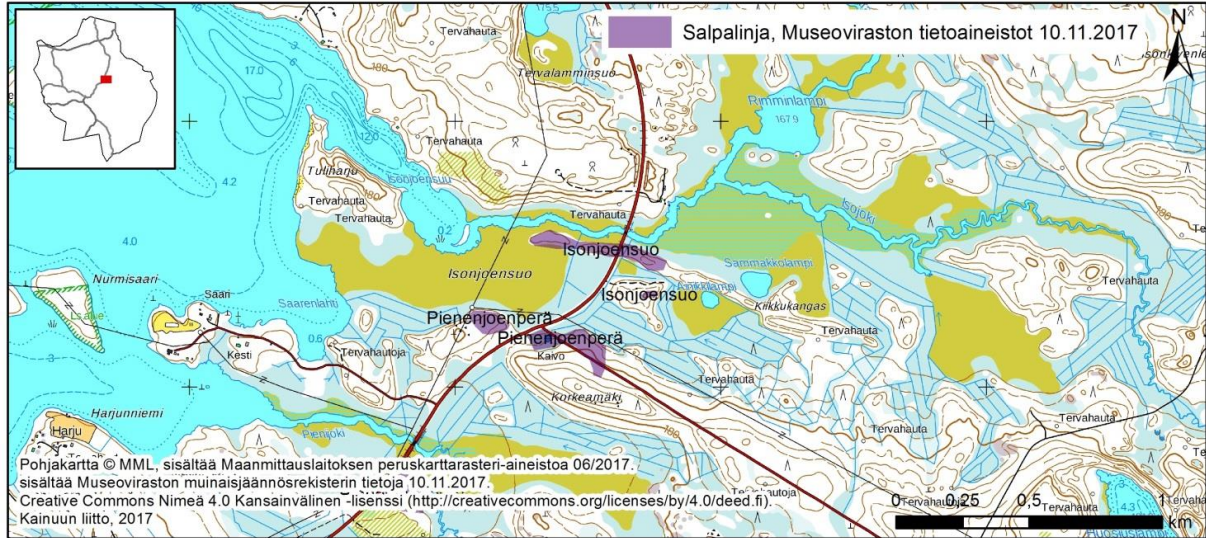
Kohde on osa Salpalinjaan kuuluvaa puolustusketjua, jonka rakentaminen aloitettiin 1940. Se sijaitsee Pirttijärven etelärannalla jyrkän rinteiden laella, sekametsässä. Kohteessa on kenttälinnoitettuja tulasemakuoppia ja mahdollisesti tähtystysasema. Torjuntasuunta on koilliseen.

### Kiekinkoski (1000019863)

Kohde on talvisodan aikainen puolustusasema, jota vahvistettiin välirauhan aikana. Linnoitteet kuuluvat Salpalinjan puolustusketjuun. Kohde sijaitsee Kiekinniellä ja Halkolankankaalla, Hukkajärventien molemmin puolin. Kohteessa on maahan kaivettuja yhdys- ja taisteluhautoja, tulasemia ja majoituskorsujen kuoppia. Torjuntasuunta on pohjoiseen ja länteen.

Kohteen rajausta paikkatietokannassa laajennettiin 09/2017 laserkeilausaineistossa havaittujen linnoitteita muistuttavien ilmiöiden perusteella.

## Isonjoensuu (1000019867) ja Pienenjoenperä (1000019866)



Kuva 20

### Isonjoensuu (1000019867)

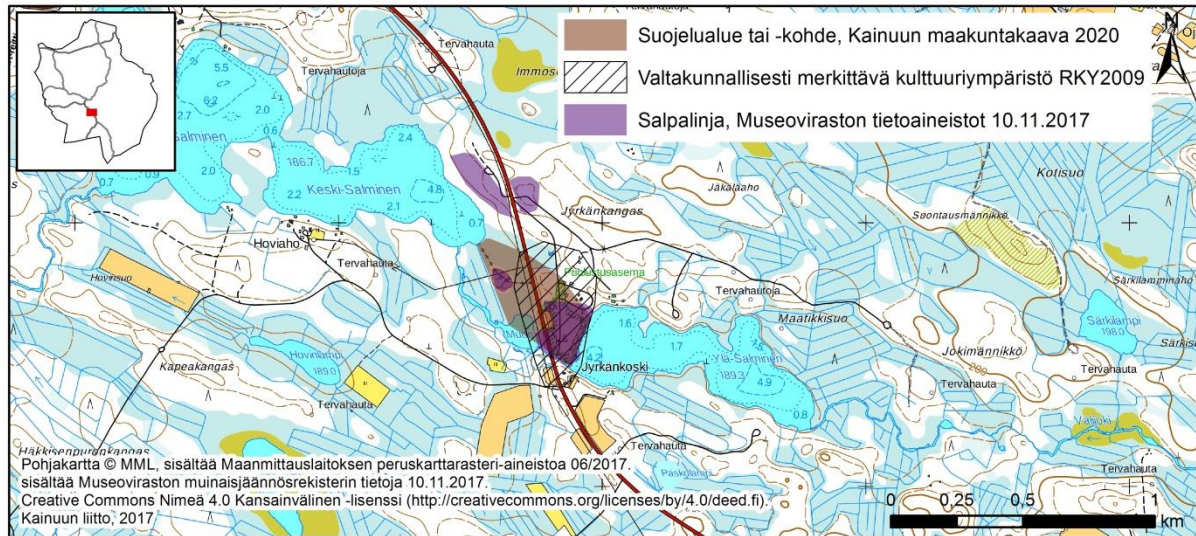
Kohde on osa Salpalinjaan kuuluvaa puolustusketjua. Se sijaitsee Lentuanjärven itäpäässä, Isonjoen eteläpuolella, Lentiirantien molemmin puolin. Kohteessa on maahan kaivettua taisteluhautaa sekä tulasemia. Torjuntasuunta on pohjoiseen.

### Pienenjoenperä (1000019866)

Kohde on osa Salpalinjaan kuuluvaa puolustusketjua. Se sijaitsee kolmessa osassa Lentuanjärven itäpäässä, Lentiirantien itäpuolella. Eteläosassa, Pienenjoen rannalla on maahan kaivettua taisteluhautaa sekä kenttälinoitettu tykkiasema. Itäosassa Lentiirantien ja Riihivaarantien risteyksen itäpuolella on maahan kaivettua taisteluhautaa. Torjuntasuunta on pohjoiseen.

Lentiirantien länsipuolella, Isonjoensuun eteläpuolella olevalla mäellä erottuu laserkeilausaineistossa taisteluhautoja ja asemia. Edellä mainittua aluetta ei ole tarkastettu maastossa ja sen rajaus paikkatietokantaan perustuu 09/2017 laserkeilausaineistoon, joka on luonteeltaan ohjeellinen.

## Jyrkänkangas (1000019859) (RKY, Valtakunnallisesti merkittävä)

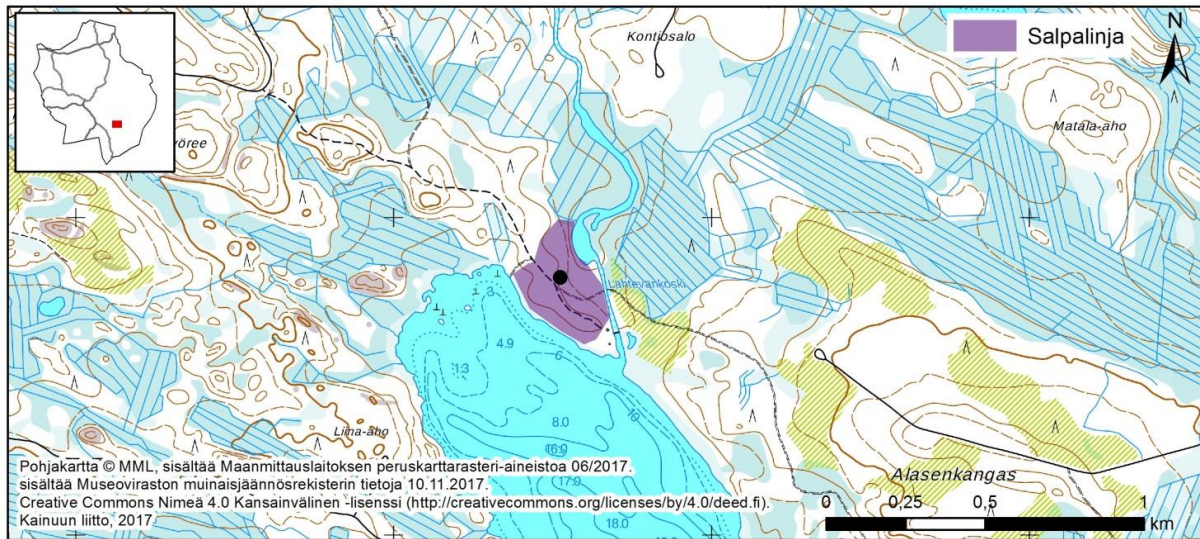


**Kuva 21**

Kohde on talvisodan aikainen puolustusasema, jota vahvistettiin välirauhan aikana. Linnoitteet kuuluvat Salpalinjan puolustusketjuun. Kohde sijaitsee neljässä osassa Jyrkänkankaalla, Nurmestien molemmin puolin. Kohteessa on maahan kaivettuja yhdys- ja taisteluhautoja, tuliasemia sekä majoituskorsujen kuoppia. Jyrkänkangosken pohjoisrannalla on nelirivinen panssarivaunun kivieste sekä rinneleikkaus, joka on myöhemmin entisöity, kuten lähistön muitakin linnoitteita. Alueella on opastauluja, erilaista sotakalustoa näytteillä sekä muistomerkki. Alueella on taisteltu talvisodan aikana vuosina 1939 – 1940.

Alueen eteläosa kuuluu valtakunnallisesti merkittäviin rakennettuihin kulttuuriympäristöihin (RKY2009) (kartassa vinoviivitus). Osa kohteessa on osoitettu voimassa olevassa maakuntakaava 2020:ssa suojelualueet ja -kohteet merkinnällä (S) ja maakunnallisesti arvokkaat kulttuurihistorialliset kohteet -merkinnällä. Jyrkänkangas on osoitettu alueena Kainuun seutukaava 3:ssa (S 202) ja se on suojeltu Metsähallituksen päätöksellä 1971.

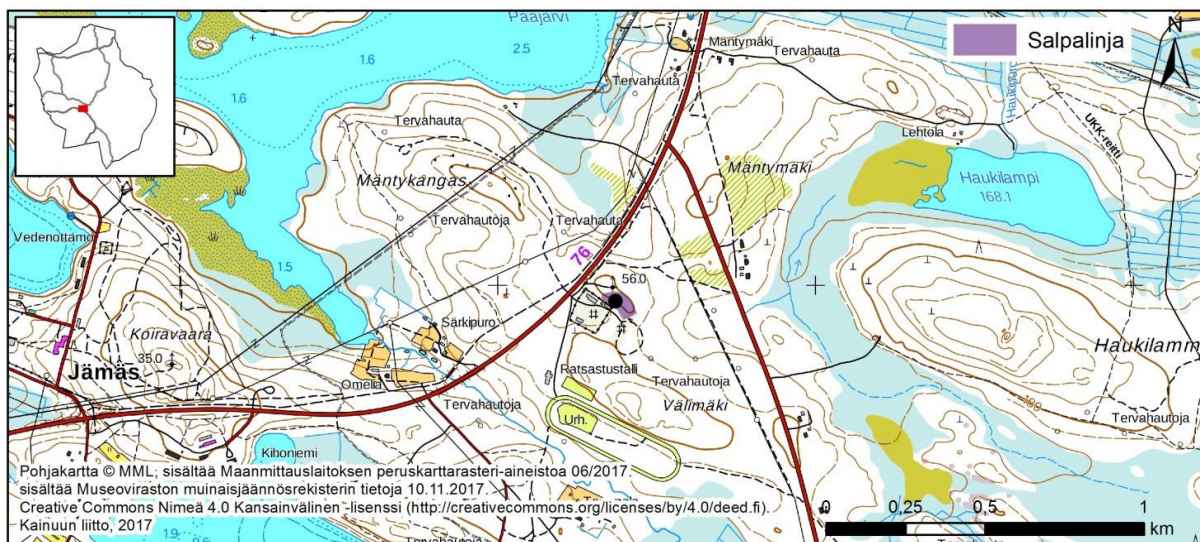
## Lähtevänkoski (1000019858)



Kuva 22

Kohde lienee talvisodan aikainen puolustusasema, jota on vahvistettu välirauhan aikana. Linnoitteet kuuluvat Salpalinjan puolustusketjuun. Kohde sijaitsee Lähtevänkosken etelärannalla. Alueella on kenttälinoitettuja taisteluhautoja, tulasemia ja majoituskorsujen kuoppia. Torjuntasuunta on itään. Vanhassa sotilaskartassa on Louhenjoen länsirannalle merkitty Lähtevänkoskelta pohjoiseen Vesankoskelle saakka yksittäisiä katettuja konekivääripesäkkeitä. Aluetta ei ole tutkittu maastossa.

## Mäntymäki (1000019860)



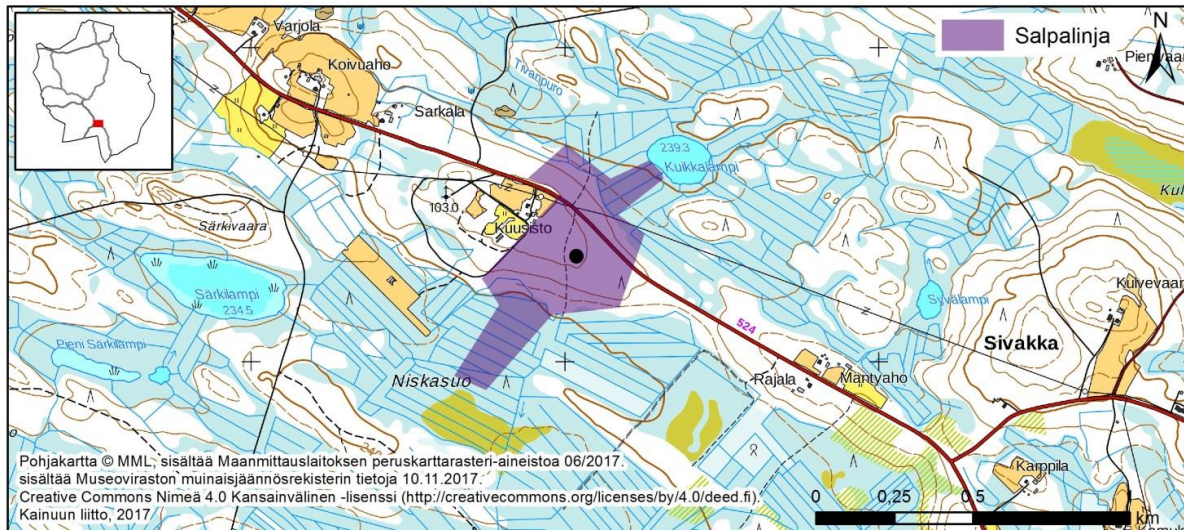
Kuva 23

Kohde on osa Salpalinjaan kuuluvaa puolustusketjua, jonka rakentaminen aloitettiin 1940. Se sijaitsee Mäntymäen eteläpuolella, Sotkamontien itäpuolella, linkkimaston juurella, kangasmetsässä. Kohde on neljän tykin patteri. Tykkiasemat ovat maahan kaivettuja kuoppia, joiden leveys on 6 m ja pituus 4 m. Asemat ovat olleet katettuja. Aseman takakulmasta lähtee yhdyshauta joka päättyy pieneen luhistuneeseen suojatilaan. Tykkiasemat ovat vierekkäin, suoralla linjalla 60 metrin matkalla. Patterin

luoteispuolella on lisäksi luhistunut majoituskorsu, jonka koko on 8 x 5 m. Patterin aseistuksesta ei ole tietoa. Pääampumasuunta on koilliseen.

Kohteen rajausta paikkatietokantaan on tarkennettu 09/2017 laserkeilausaineiston perusteella.

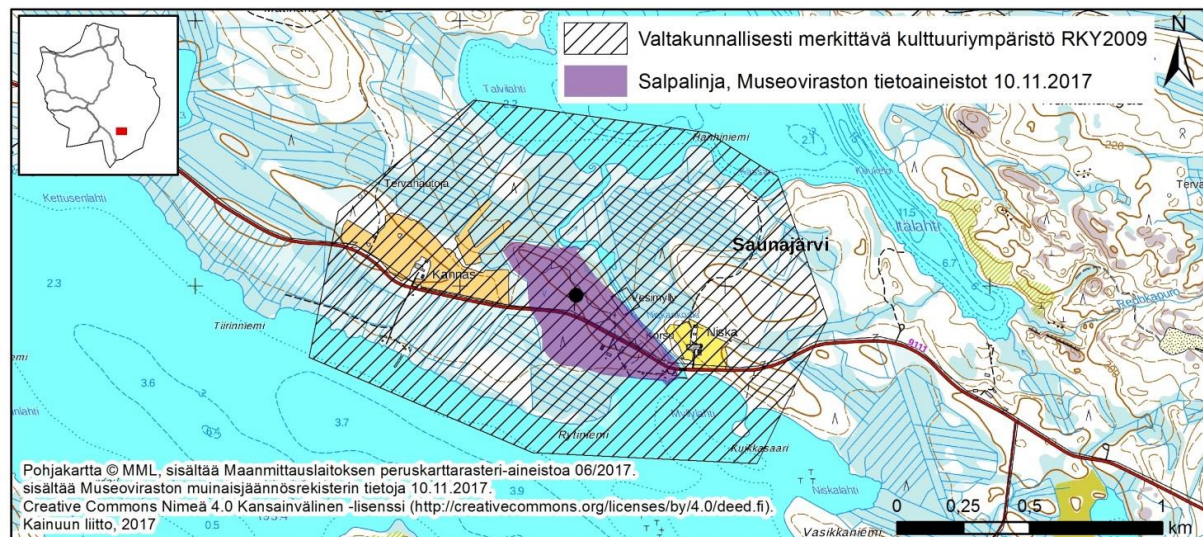
### Niskasuo (1000019856)



**Kuva 24**

Kohde on osa Salpaliinjaan kuuluvaa puolustusketjua, jonka rakentaminen aloitettiin 1940. Se sijaitsee Niskasuon ja Kuikkalammen välisellä kannaksella, Lieksantien molemmin puolin. Kohteessa on kenttälinnoitettuja taisteluhautoja tuliasemineen. Torjuntasuunta on kaakkoon. Kohteen itä laidalla on panssarivaunun nelirivinen kivieste sekä kaivantoestettä.

### Saunajärvi (1000019857) (Valtakunnallisesti merkittävä)



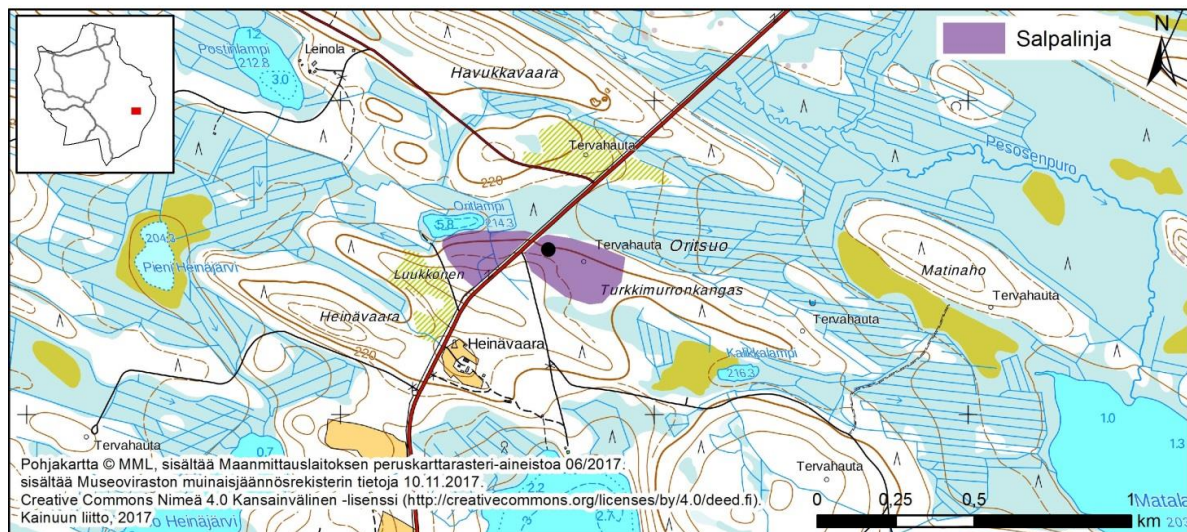
**Kuva 25**

Kohde kuuluu valtakunnallisiin rakennettuihin kulttuuriympäristöihin (RKY2009).

Kohde on talvisodan aikainen puolustusasema, jota vahvistettiin välirauhan aikana. Linnoitteet kuuluvat Salpalinjan puolustusketjuun. Kohde sijaitsee Saunajärven ja Alasenjärven välisellä kannaksella, Saunajärventien molemmin puolin kangasmetsässä. Kohteessa on kenttälinoitettuja yhdys- ja taisteluhautoja sekä erillisiä konekivääripesäkkeitä ja kenttälinoitettuja majoituskorsujen kuoppia. Linnoitteissa on vielä jäljellä alkuperäisiä puurakenteita. Torjuntasuunnat ovat koilliseen, itään ja kaakkoon. Kohteen itälaidalla on kolmirivinen kivieste, joka kulkee tiestä pohjoiseen Niskankosken itärannalla. Kohteen länsiosassa Saunajärventien eteläpuolella on ollut parakkialue. Maastosta löytyy kahden rakennuksen pohjan epämääräisiä jäännöksiä sekä erikokoisia kuoppia. Saunajärventien pohjoispuolelta ei löytynyt parakkien jäännöksiä. Alueella on taisteltu talvisodan aikana 1939–1940. Saunajärventien pohjoispuolella on entisöityjä taisteluhautoja, tulasema ja majoituskorsu sekä muistomerkki.

Saunajärven alue sijaitsee valtakunnallisesti merkittävässä rakennetussa kulttuuriympäristössä (Talvisodan taistelupaikat).

### Turkkimurronkangas (1000019864)

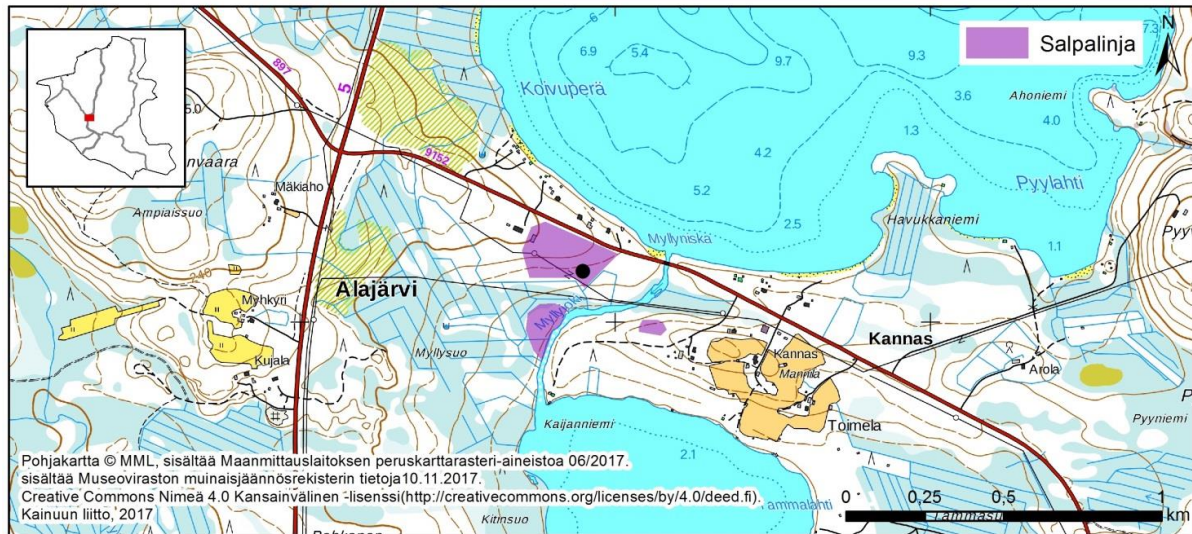


**Kuva 26**

Kohde on talvisodan aikainen puolustusasema, jota vahvistettiin välirauhan aikana. Linnoitteet kuuluvat Salpalinjan puolustusketjuun. Kohde sijaitsee Oritlammen ja Oritsuon eteläpuolella Turkkimurronkankaalla. Kohteessa on maahan kaivettua taisteluhautaa ampumapesäkkeineen. Torjuntasuuntina ovat pohjoinen ja koillinen.

# SUOMUSSALMI

## Alajärvi (1000019892)



Kuva 27

Kohde on osa Salpaliinaan kuuluvaa puolustusketjua. Se sijaitsee kolmessa osassa Alajärven ja Kovajärven välisellä kannaksella, Alajärventien eteläpuolella. Myllyjoen itäpuolella on maahan kaivettua taisteluhautaa sekä kolme katettua konekivääripesäkettä. Pesäkkeissä on jäljellä hirsirakenteita mutta katot ovat luhistuneet. Torjuntasuunnat ovat itään ja etelään. Myllyjoen länsipuolella on ampumakuoppia sekä yksi konekivääripesäke, jonka torjuntasuunta on koilliseen.

## Kuivassalmen linnoitteet (1000019890) ja Iso Kaivos (1000034234)

### Kuivassalmen linnoitteet (1000019890)



Kuva 28

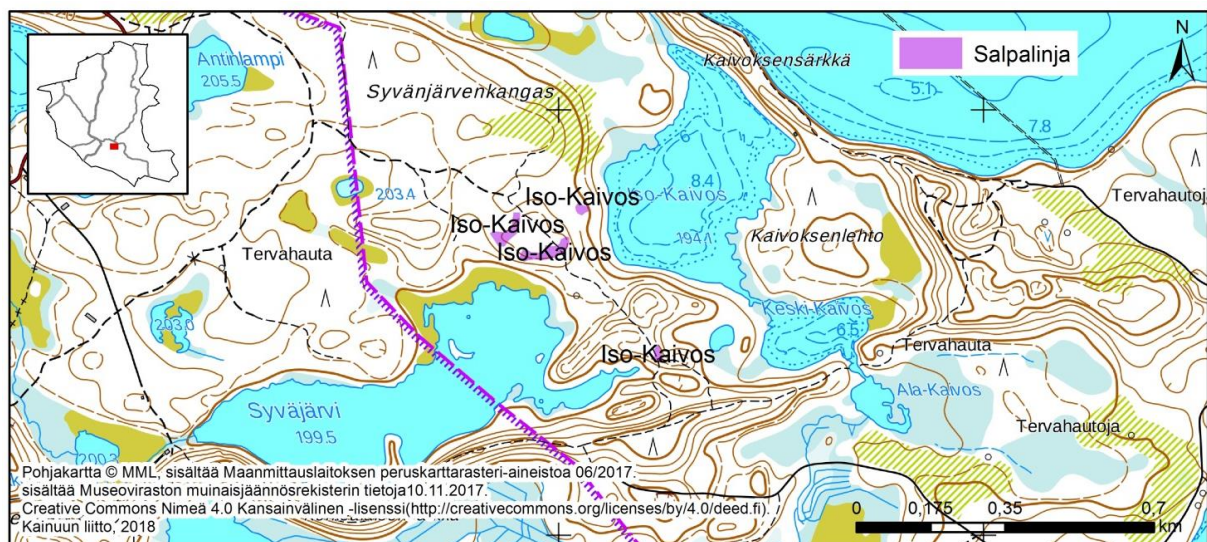


Kohde on talvisodan aikainen puolustusasema, jota vahvistettiin välirauhan aikana. Linnoitteet kuuluvat Salpalinjan puolustusketjuun. Kohde sijaitsee viidessä osassa Kuivassalmen ympäristössä. Salmen etelärannalla on maahan kaivettuja taisteluhautoja, tulasemia ja majoituskorsujen kuoppia. Torjuntasuunta on pohjoiseen. Linnoitteiden tukemiseen käytettyä puutavaraa on vielä joissakin rakenteissa paikoillaan. Rannassa on kaksirivinen panssarivaunun kivieste. Kuivassalmen pohjoisrannalla on vastarinneleikkaus, jonka puisista tukirakenteista on vielä jäännöksiä jäljellä.

Juntusrannantien eteläpuolella, Hamppulammen koillispuolella, on hiekkatöyräessä tykkiasema, jonka halkaisija on 7 m. Asemaan johtavan, 3 m leveän ajoväylän reunat on tuettu kivillä. Torjuntasuunta on koilliseen. Tykkiaseman itäpuolella on kaksi maahan kaivettua, 0,5 m syvää kuoppaa, joiden käyttötarkoituksesta ei ole tietoja.

Kuivassalmen eteläpuolen linnoitealueen itäpuolella vaikuttaa olevan kartoittamattomia rakenteita, jotka vaativat maastotarkastuksen.

### Iso-Kaivos (1000034234)

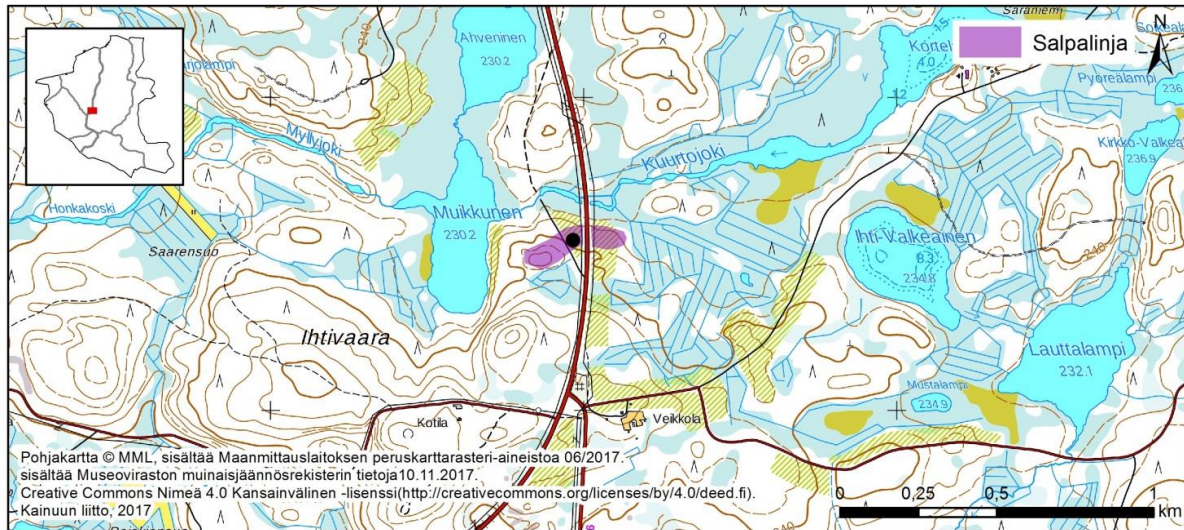


**Kuva 29**

Salpalinjan linnoitusketjuun kuuluvia linnoitteita. Rakentajana on ollut Erillinen työryhmä 455. Kohde sijaitsee Syväjärvenkankaan eteläosassa, vesistöjen Iso-Kaivos ja Syväjärvi välissä. Alue on mäntyistä hiekkakangasta. Alueella on jääkautisia muodostumia, harjuja ja lampia. Kohde koostuu neljästä alueesta. Eteläosa koostuu kahdeksasta poterosta. Keskellä on noin 76 metriä pitkä kaivanto, jossa on useampia ampumapesäkkeitä. Samaan kokonaisuuteen kuuluu sen länsipuolella olevat 16 metriä pitkä kaivanto ja korsu. Luoteessa olevaan alueeseen kuuluu neljä poteroa ja kaksi telttanpaikkaa ja koillisessa olevaan alueeseen yksi isompi korsu.

Syväjärven länsipään pohjoispuolella vaikuttaa olevan lisää linnoitteita. Niitä ei ole kuitenkaan tarkastettu maastossa.

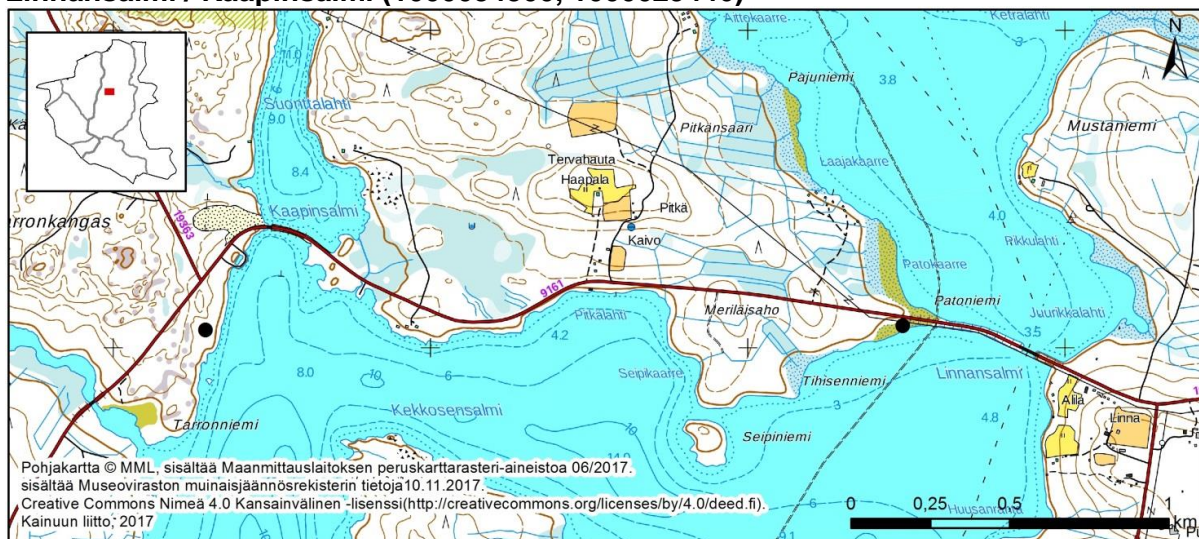
### Kuurtojoki (1000019893)



**Kuva 30**

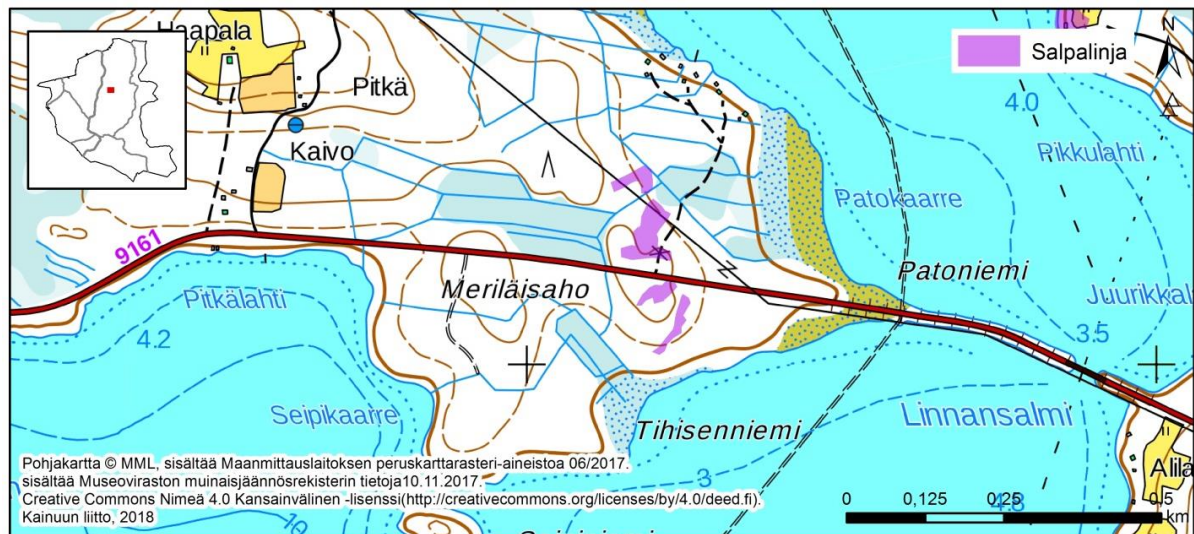
Kohde on osa Salpalinjaan kuuluvaa puolustusketjua. Se sijaitsee Kuurtojoen eteläpuolella, Muikkunen-nimisen järven itäpuolella, viitostien molemmin puolin. Kohteessa on maahan kaivettua yhdyshautaa sekä ampumapesäkkeitä. Torjuntasuuntana on pohjoinen.

### Linnansalmi / Kaapinsalmi (1000034300, 1000029446)



**Kuva 31**

## Linnansalmi (1000034300)



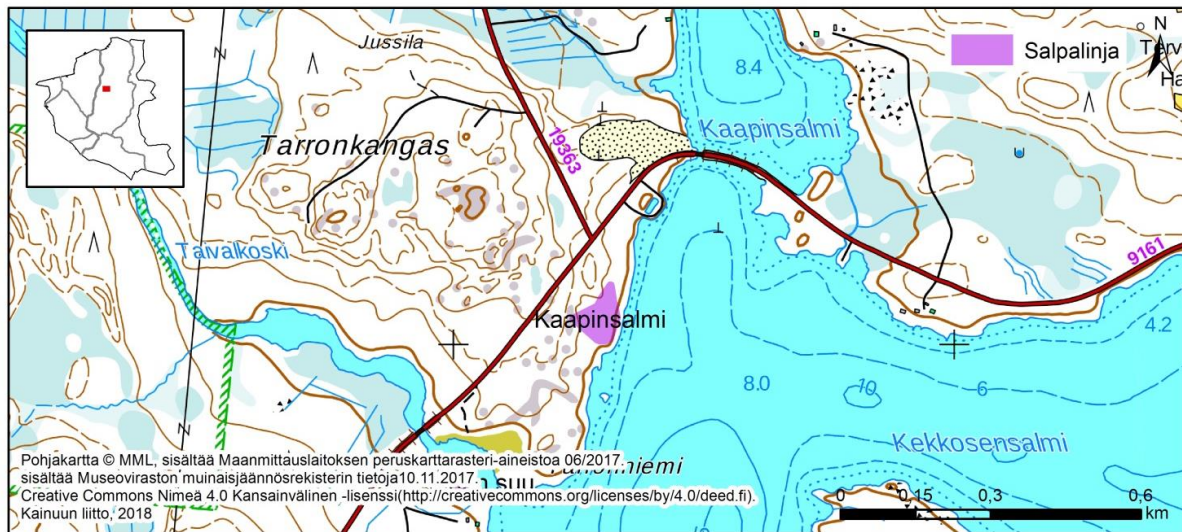
**Kuva 32**

Talvisodan ja jatkosodan välissä välirauhan aikana Suomessa tehtiin erilaisia linnoitustöitä. Suomussalmella Kiannanniemellä toimi kesällä 1940 varuskunta, joka rakensi erilaisia varustuksia, korsuja ja juoksuhautoja Linnansalmen lähetyville Patoniemeen. Sotilaat raivasivat metsää, jotta saatiin parempia ampuma-aukkoja ja laittoivat piikkilankaesteitä niemen poikki rannalta toiselle. Tien kohta jätettiin auki, mutta tien sivuun tehtiin erilaisia esteitä, joita kutsuttiin espanjalaisiksi ratsuiksi. Alueella toiminut joukko-osasto oli nimeltään Kevyt osasto 15, jonka komentajana toimi majuri Sulo Häkkinen. (Seppänen & Seppänen, 2006).

Kohde sijaitsee Suomussalmen Kiantajärven pohjoispäässä Kiannanniemellä. Kohde sijaitsee Linnansalmesta Länteen Tihisenniemen ja Laajakaarten välisellä maa-alueella. Läheisin paikannimi on Meriläisaho. Kohteessa on yli 300 metriä taistelu- ja yhdysautoja, ainakin kolme tuliasemaa ja yksi puinen, hyvin säilynyt korsu.

Kohdetta ovat rakentaneet suomalaiset työvelvolliset talvisodan aikana.

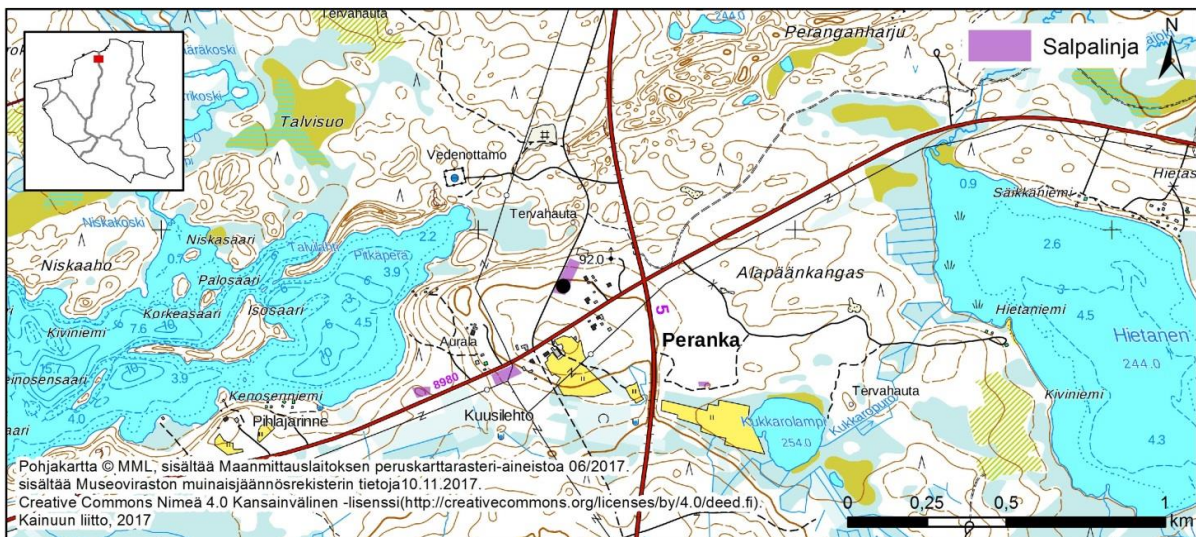
### Kaapinsalmi (1000029446)



Kuva 33

Taimikkoa kasvava melko tasainen alue autotien ja järven välissä. Alueen länsipäässä maasto muuttuu kallioiseksi. Aluskasvillisuus on sammalta, varpua ja kanervaa. Jalkaväkirykmentti 44:n II pataljoonan linnoittamana puolustusasema. Linnoitustyöt oli aloitettu ilmeisesti talvisodan loppuvaiheessa ja niitä tehtiin marraskuun 1940 puoliväliin saakka. Aluetta linnoitti kaiken kaikkiaan kolme joukkoa, joista Jalkaväkirykmentti 44:n II pataljoonan miehet olivat viimeiset. Alueelta kartoitettiin inventoinnissa 2014 taisteluhautaa, konekivääripesäkkeitä, potero, yhdyshautaa sekä korsun jäännös.

### Peranka (1000019894)

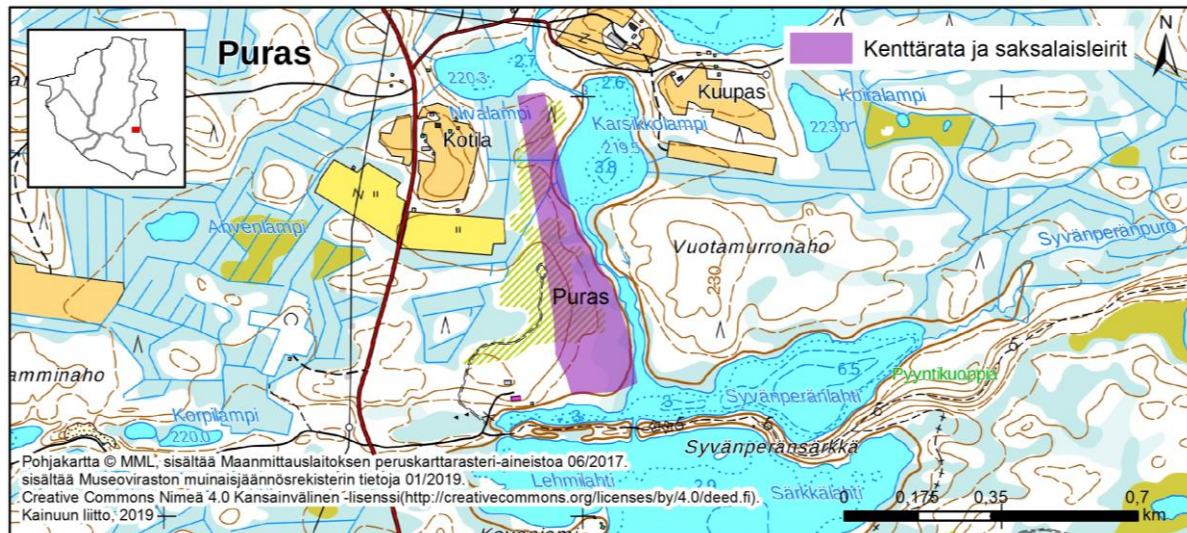


Kuva 34

Kohde on osa Salpalinjaan kuuluvaa puolustusketjua. Se sijaitsee Perangassa, neljässä osassa Viitostien ja Perangantien risteuksen ympäristössä. Kohteessa on maahan kaivettuja tuliasemia sekä majoituskorsujen kuoppia. Osassa rakenteista on vielä puiset tukimateriaalit jäljellä.

Inventointi 2014: Lähistöltä löytyi lisää jäännöksiä. Paikalla on hyvin säilyneen korsun jäännös sekä kivikasa, joka liittyyneen korsun rakentamiseen. Korsu on osa Salpalinjaa ja se on rakennettu luultavasti välirauhan aikana. Paikalla ei ole koskaan sodittu.

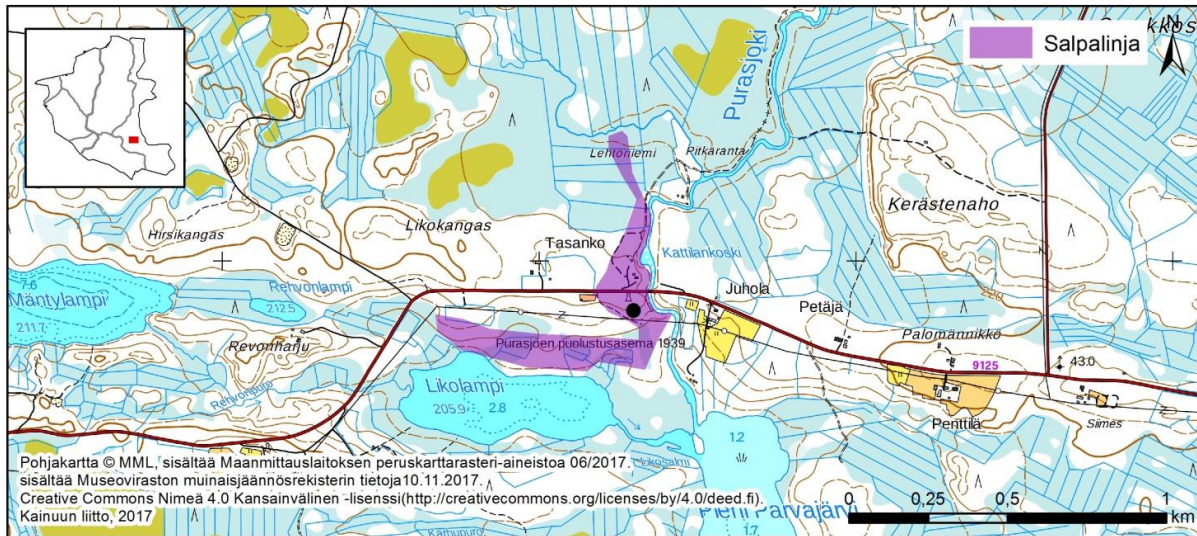
### Puras (1000026174)



Kuva 35

Kohde sijaitsee Purasjärven eteläpäässä, sen ja Hietajärven yhdistävän vesistön länsipuolella. Paikalla on taimikko, joka on peittynyt korkean vesakon ja aluskasvillisuuden alle. Metsähallituksen järjestelmään oli merkitty paikalle 9 kaivantoa. Näistä onnistuttiin paikallistamaan kuusi. Ensimmäisen kohteen muodostaa kaksi kuoppaa, joita yhdistää maalla lähes kokonaan täyttynyt käytävä. Kuopat ovat mitoiltaan noin 4 x 2,5 metriä. Toinen kohde on muodoltaan neliömäinen kuoppa, noin 4 x 4 metriä. Seuraava kohde on puolikaaren muotoinen pitkä kaivanto. Neljäs kohde on mutkitteleva juoksuhauta, joka haarautuu kahtia pohjoispäässä. Luoteeseen menevän haaran päässä on syvennys ja hirsia näkyvissä. Viides kohde on mutkitteleva juoksuhauta, jonka suunta on suurinpiirtein lounaasta koilliseen. Kuudes kohde on puolikaaren muotoinen kaivanto, jonka pituus on noin 9 metriä. Kaivannon reunassa on lahonneita hirsirakenteita. Seinämästä törröttää rautalankakieppi (jolla on kiinnitetty pystypuu).

## Purasjoen puolustusasema (1000019891) (Valtakunnallisesti merkittävä)



Kuva 36

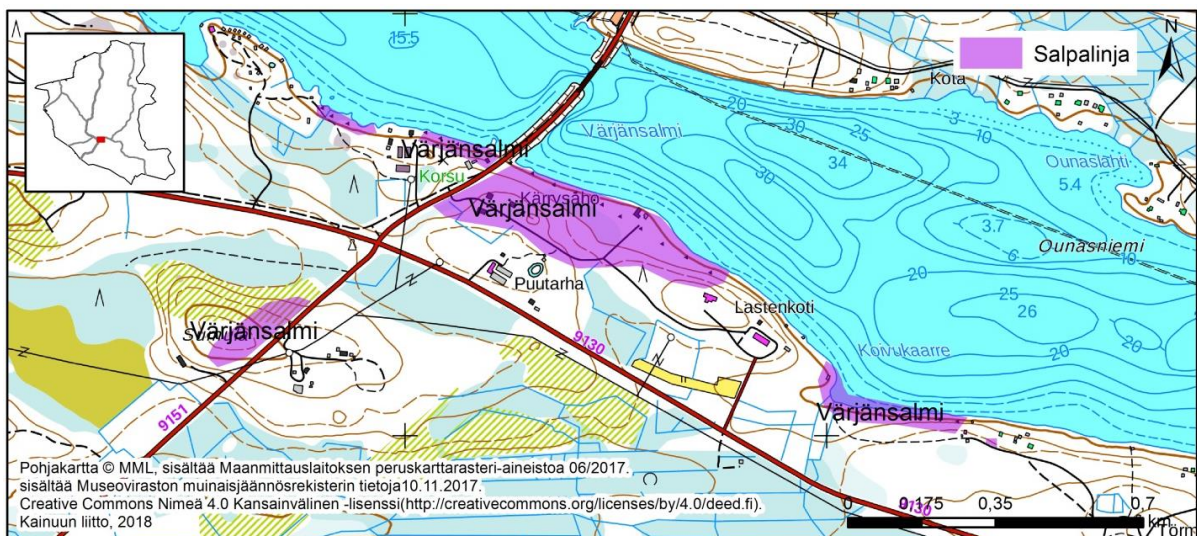
Kohde kuuluu valtakunnallisiin rakennettuihin kulttuuriympäristöihin (RKY2009).

Kohde on talvisodan aikainen puolustusasema, jota vahvistettiin välirauhan aikana. Se sijaitsee Purasjoen ympäristössä, Raatteentien molemmin puolin. Alueella on runsaasti erilaisia kenttälinnoitteita, joita ovat rakentaneet suomalaiset ja neuvostoliiton joukot. Alueella taisteltiin talvisodan aikana. Jatkosodan lopussa asemassa oli saksalaisia joukkoja ja alue oli neuvostojoukkojen miehittämä syyskuusta marraskuuhun 1944. Raatteentien läheisyydessä on entisöityjä linnoitteita sekä opaskyltti. Aluetta ei ole tutkittu kauttaaltaan eikä sen laajuus ole selvillä.

Alue kuuluu valtakunnallisesti merkittäviin rakennettuihin kulttuuriympäristöihin.

## Värjänsalmi (1000019889) ja Vaamanniemi 2 (1000031910) (ns. Haukiperän eteläranta)

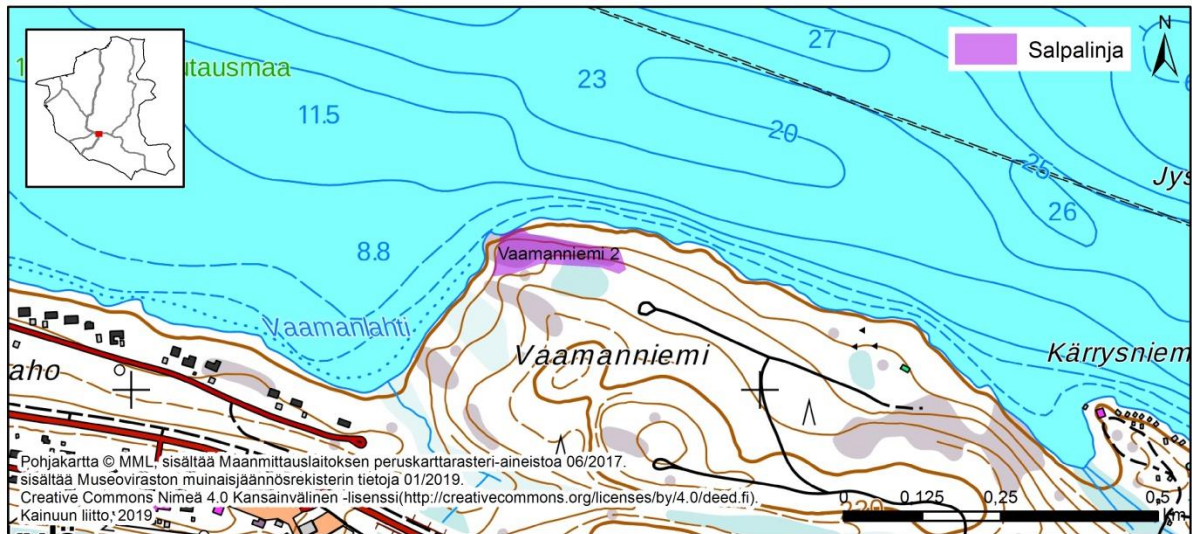
### Värjänsalmi (1000019889)



Kuva 37

Kohde on talvisodan aikainen puolustusasema, jota vahvistettiin välirauhan aikana. Linnoitteet kuuluvat Salpalinjan puolustusketjuun. Kohde sijaitsee neljässä osassa Värjänsalmen etelärannalla. Kohteessa on maahan kaivettuja taisteluhautoja, tulasemia ja majoituskorsujen kuoppia. Torjuntasuunta on pohjoiseen. Kohteen länsiosassa on linnoitteiden tukemiseen käytetty puutavara vielä osin paikoillaan rakenteissa. Rannassa kulkee kaksirivinen panssarivaunun kivieste. Kivisteen takareunassa on piikkilankaesteen tolppien jäännöksiä.

### Vaamanniemi 2 (1000031910)



**Kuva 38**

Vaamanniemi sijaitsee Värjänsalmesta länteen noin 1,5 km. Kohde sijaitsee noin 3,4 km Ämmänsaaren kirkosta itään, Juntusrannantien pohjoispuolella Kiantajärven rannalla Vaamanniemessä. Kohteessa sijaitsee Vaamanniemen kallioon louhittuja Salpalinjan linnoitusketjuun kuuluvia linnoitteita. Linnoitukseen kuuluu yksi korsu (11x6m), potero ja kaksi louhittua käytävää, joista toinen on arkistotietojen mukaan tulenjohtoasema.

Joitakin jäänteitä löytyy myös Juntusrannantien eteläpuolelta. Siellä on ainakin 12 poteroa, useita kuoppia ja pesäke. Jatkosota keskeytti linnoitustyöt. Eteläpuolen kohteita ei ole tarkastettu maastossa.

# Kainuun voimassa olevan maakuntakaavan 2020 sotahistoriakohteet

## HYRYNSALMI

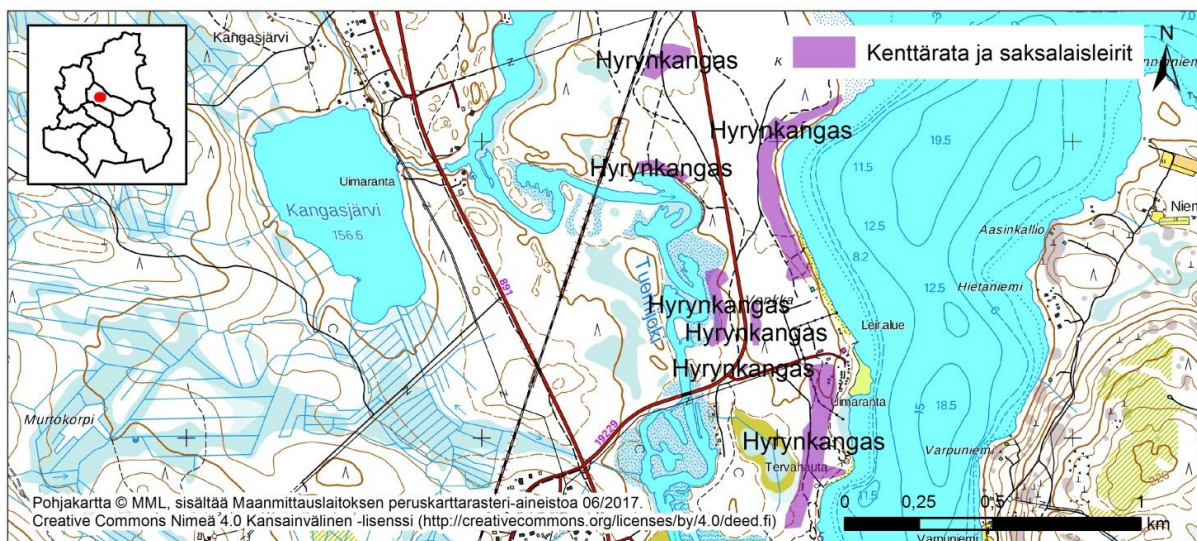
### Hyrynsalmen rautatieasema

Kohteen tiedot on kuvattu edellä kohdassa Hyrynsalmen asema. (Valtakunnallisesti merkittävä rakennettu kulttuuriympäristö)

### Kuolemanrata

Kohteen tiedot on kuvattu edellä kohdassa Kenttärata ja saksalaisleirit.

### Vonkan-Tuomijoen alue nyk. Hyrynkangas (1000030287)



Kuva 39

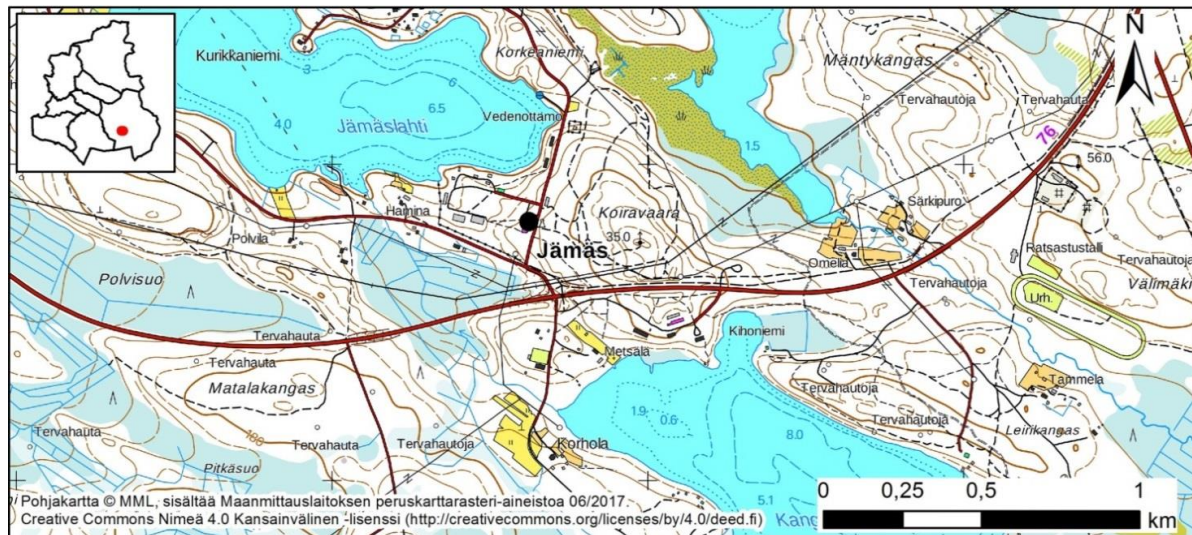
Hyrynkankaan alue on Hyrynsalmen vanhin toisen maailmansodan aikana sotilaskäytössä ollut kasarmialue. Sen rakentaminen on aloitettu keväällä 1940. Prikaatin joukkoja toimi alueella vuosina 1940 - 1941. Jatkosodan alettua alueelle sijoitettiin huoltolaitoksia. Alueella on ollut 242 numeroitua rakennuskohdetta. Vonkan-Koppeloniemen alueella on ollut 17 betoniperustaista asuinrakennusta. Muualla Hyrynkankaalla on ollut 9 betonipilareille ja 8 kivipilareille pystytettyä rakennusta. Puuperustaisia rakennuksia on ollut 40 kpl ja maavaraisia 145. (Huttunen, 2010)



Alueelle tehtiin tarkastus lokakuussa 2018, jossa havaittiin 51 rakennuksen pohjaa, 14 kuoppajäännöstä, 10 poteronjäännöstä, 2 korsunjäännöstä, 2 kaivoa ja 4 kaivantoa. Suurin osa rakennuksen pohjista oli betoniperusteisia tai rakentamisessa oli käytetty muuten betonia. Kaikkia kuoppajäännöksiä ei tallennettu.

## KUHMO

### Jämäksen vanha rajavartioston kasarmi



**Kuva 40**

Jämäksen vanha rajavartioston kasarmi on todettu maakunnallisesti arvokkaaksi rakennushistorialliseksi kohteeksi vuoden 2017 selvityksessä.

Rajavartiosto perusti ampumaradan Jämäksen kankaalle 1934 ja vuonna 1937 sen läheisyyteen valmistuivat ajanmukaiset kasarmitilat. Vuonna 1939 rannan puolelle valmistuivat korkeat hirsiset paritalot kantahenkilökunnan asuintiloiksi ja läheinen Jämäksen koulu. Kasarmin tilat palvelivat luonnollisesti sotaväen tiloina myös sotien aikaan ja vuodesta 1944 ne toimivat Kuhmon Rajakomppanian pääsijoituspaikkana (myöhemmin komento- ja johtopaikkana). Kasarmi säilyi ehjänä ilmapommituksilta ja toimi mm. ilmavalvontapaikkana ja Erillispataljoona 14:n esikuntana.

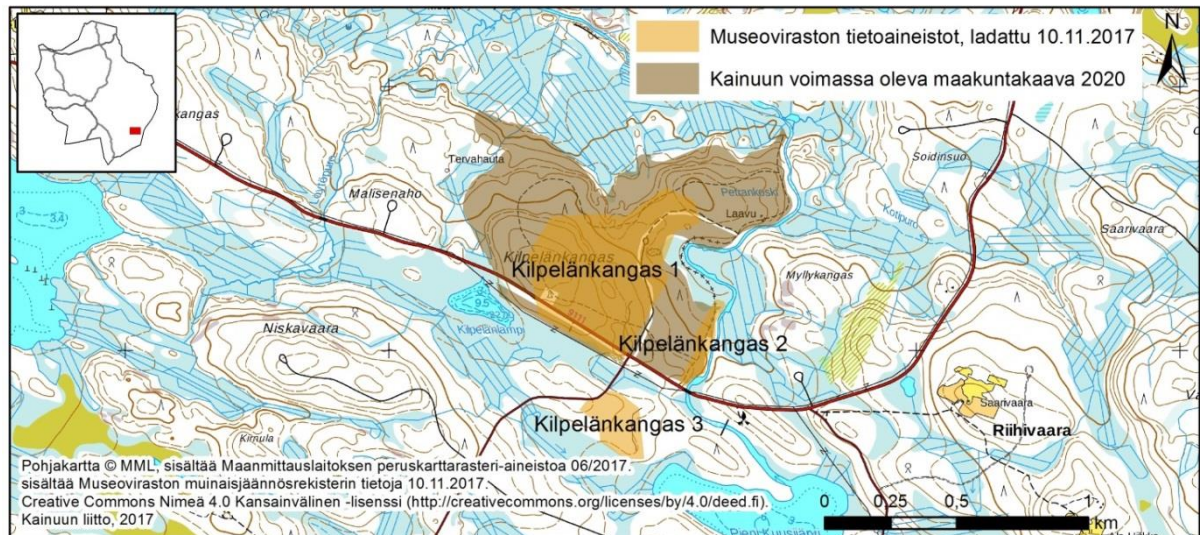
Jämäksen alue koostui suurimmillaan 1950-luvun alussa paitsi varsinaisesta kasarmista ampumaratoineen ja urheilukenttineen, myös Kihoniemen Johtolasta, upseerien rivitaloista Jämäslahden rannassa ja Paloniemen 18 asunnosta.

Kasarmirakennus on sittemmin muutettu hoiva- ja kuntoutuspalveluiden tiloiksi. Kasarmin korjauksilla ei ole pyritty säilyttämään kasarmimaisuutta. Alkuperäistä rakennusta on muutoinkin jatkettu ja muuteltu useaan otteeseen. 1960-luvulla sen korkeaa tornimaista osaa madallettiin, jolloin ulkoinen olemus muuttui suuresti. Alueen hirsiset rivitalot ovat koristeettomia ja tarkoituksenmukaisia. Punaiset seinät ja vihreä katto ovat niiden kämppämäisiä tunnusmerkkejä.

Jämäksen alue sisältää erittäin suuren määrän rajavartiostoon ja sotahistoriaan yleensä liittyviä arvoja. Kasarmialueen suurin arvo on sen säilyneessä kokonaisuudessa.

(Tervonen, 2006) sekä (Tervo, K. 2006).

### Kilpelänkangas (1000029578, 1000029637, 1000029643)



**Kuva 41**

Kilpelänkangas on osoitettu voimassa olevassa maakuntakaava 2020:ssa suojelualueet merkinnällä (S) ja maakunnallisesti arvokkaat kulttuurihistorialliset kohteet -merkinnällä. Kilpelänkangas on osoitettu Kainuun seutukaava 3:ssa (S206) ja se on suojeltu Metsähallituksen päätöksellä 1970. Muinaisjäännösrekisterissä se on merkitty kolmeen osaan.

#### Kilpelänkangas 1 (1000029578)

Kilpelänkankaan taistelualue on Kainuun maakuntakaavassa 2020 merkitty maakunnallisesti arvokkaaksi kulttuurihistorialliseksi alueeksi. Siellä käytiin taisteluja alkuvuodesta 1940. Kilpelänkangas oli osa ns. Kuusijokilinjaa. Alueen itäosissa on pitkä suunnilleen pohjois-eteläsuuntainen juoksuhauta. Siihen liittyy ampumapesäkkeitä. Muut kohteet ovat suorakaiteen muotoisia korsunpohjia, ajoneuvosuoja ja lukuisia funktioltaan tuntemattomia erimuotoisia kaivantoja. Myös paaluja ja piikkilankaa on maastossa jäljellä. Vanhoissa puissa on ammusten tai taistelussa silpoutumisen jälkiä. Tien vieressä on vuonna 1959 pystytetty muistomerkki. Muistomerkistä länteen on ns. ”Keltaisen talon” pohja. Suomalaiset joukot käyttivät niin sanottua keltaista taloa majoitus- ja huoltotarkoituksiin. Talo paloi neuvostojoukkojen hyökkäyksessä helmikuussa 1940. Talo oli nimeltään Välijoki.

### **Kilpelänkangas 2. (1000029637)**

Kohde sijoittuu Saunajärventien pohjoispuolelle, Kuusijoen länsipuolelle. Alueen läpi kulkee jokea myötäilevä polku. Maasto vaihtelee kankaasta soistuneempaan alueeseen. Paikalla on joen suuntainen juoksuhauta ja lukuisia kaivantoja. Kaivantoja on korsusta erityyppisiin pesäkkeisiin. Maastossa näkyy myös epäselviä matalia kaivantoja.

### **Kilpelänkangas 3. (1000029643)**

Kohde sijaitsee Saunajärventien eteläpuolella, Kilpelänkankaan eteläosissa. Kankaan itäpuolelle sijoittuu Kuusijoki ja eteläpuolelle suota. Alueella on pitkä juoksuhauta, korsunpohjia ja pesäkkeitä. Alueen koillisnurkassa on rakennuksen jäänteet.

### **Saunajärvi (1000019857)**

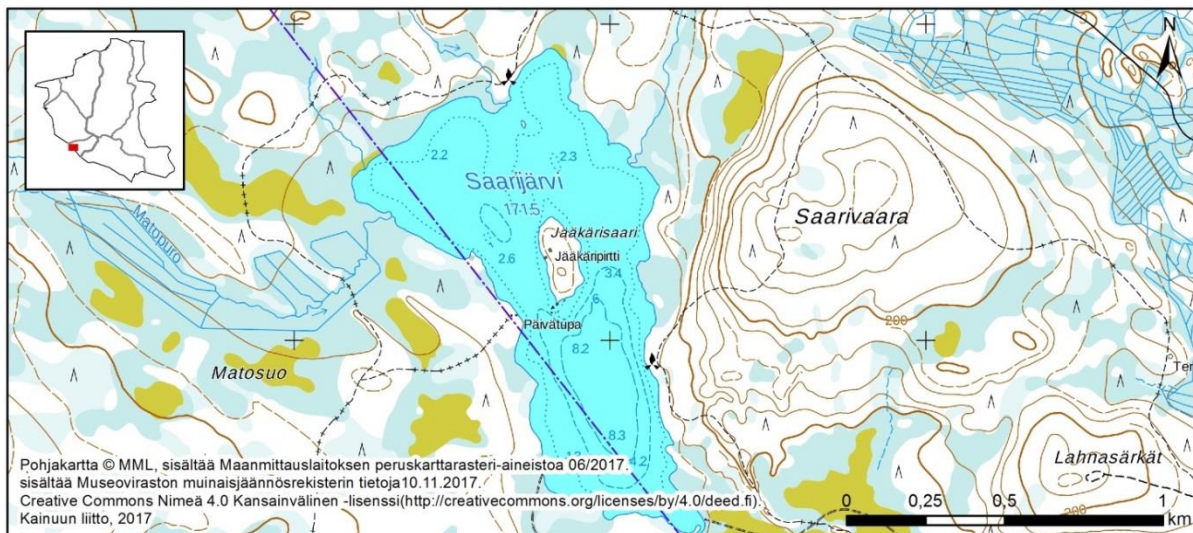
Kohteen tiedot on kuvattu edelle kohdassa Saunajärvi 1000019857 (Nykyään valtakunnallisesti merkittävä, RKY2009).

### **Jyrkänkoski (1000019859)**

Kohteen tiedot on kuvattu edelle kohdassa Jyrkänkangas 1000019859 (Nykyään valtakunnallisesti merkittävä, RKY2009).

## **SUOMUSSALMI**

### **Hallan jääkäripirtti**



**Kuva 42**

Kelohonkaista pirttiä ryhdyttiin rakentamaan jääkärien piilopirtiksi keväällä 1914 läheisen Saarijärven saareen. Kirvesmiehenä toimi Lauri Turpeinen ja muurarina Kalle Kempainen. Kelopuut

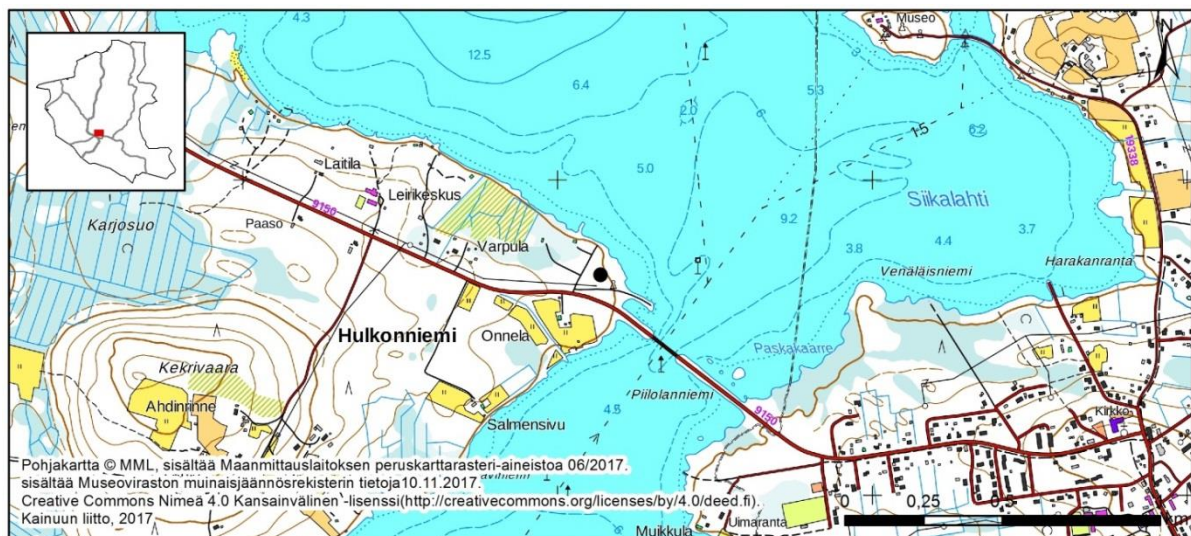
otettiin saaresta ja uunin kivet Löytöjoen koskesta. Hallan pirtti toimi yhtenä etappi- ja piilopaikkana, joita Suomen itsenäistymistä suunnittelevat jääkärit käyttivät pyrkiessään venäläisiltä viranomaisilta salaa sotilaskoulutukseen Ruotsin kautta Saksaan. Hallan kautta autettiin myös Venäjältä pakenneita saksalaisia sotavankeja Ruotsiin.

Metsähallituksen hallintaan rakennus tuli vuonna 2000. Syksyllä 2008 Metsähallitus teki pirtillä museaalisen kunnostuksen. Kunnostuksella korjattiin rakennuksen teknisiä vaurioita, mutta myös saatettiin rakennus pienillä muutoksilla lähemmäksi alkuperäistä asua ja käyttötarkoitusta. (Metsähallitus, Kulttuuriperintöraportti, Metsähallitustunnus 8320).

Hallan jääkäripirtti on suojeltu (Ympäristöministeriö 27.6.1994, päätös 69/561/93) vuoden 1985 rakennussuojelulakia täydentäneellä asetuksella valtion omistamien rakennusten suojelusta (480/1985). Nytemmin asetus on lakkautettu suojelun välineenä, ja valtionkin rakennusten suojelusta päätetään rakennusperinnön suojelemisesta annetun lain (2010) mukaisesti. Aiemmin asetuksen 480/1985 nojalla tehdyt suojelupäätökset pysyvät kuitenkin voimassa. Voimassa olevassa Kainuun maakuntakaava 2020:ssa kohde on osoitettu sr-merkinnällä.

Jääkäriliikkeen historiallisen arvon lisäksi kohteeseen liittyy rakennushistoriallisia arvoja.

## Hulkonniemen taistelualue



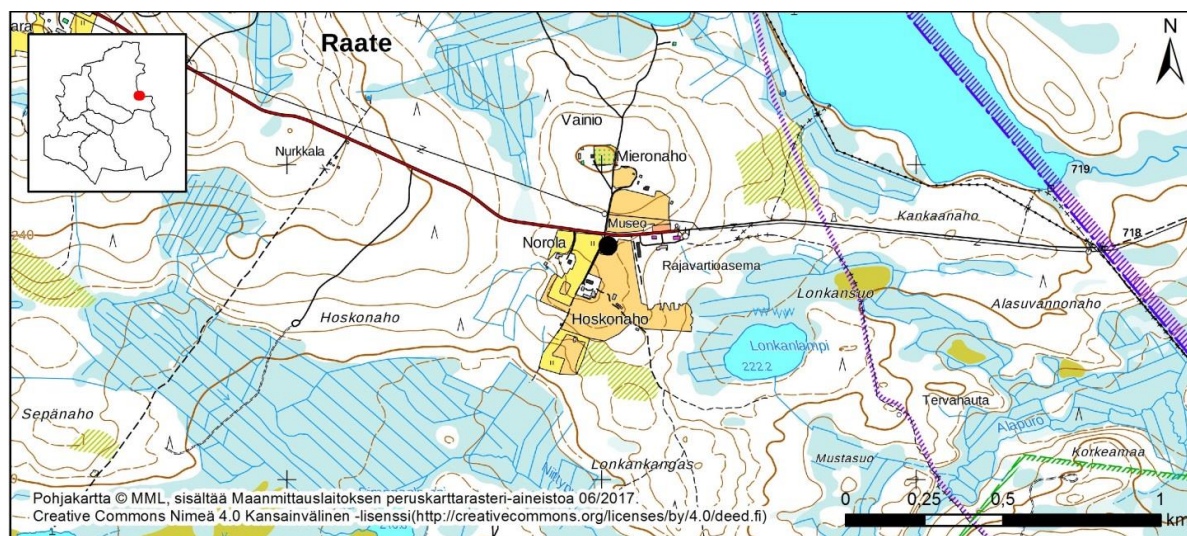
**Kuva 43**

Talvisodassa Suomussalmen ratkaisevat taistelut käytiin 30.11.1939 – 10.1.1940. Yksi ratkaisevista taistelualueista oli Hulkonniemi, jonka noin 3 000 venäläistä sotilasta oli miehittänyt 7.12.1939. Tilanne ratkesi 28.12.1939 neuvostojoukkojen vetäytymiseen. Venäläiset sotilaat majoittuivat 10 hengen maakuopissa. Kuoppia on alueella jäljellä tämänhetkisen (vuonna 2008) arvion mukaan 100 – 200 kpl, lisäksi koko niemen alueella on runsaasti erikokoisia poteronpaikkoja ja kuoppia, joista tiheimmät keskittymät sijoittuvat Veikkolantien länsipuolelle Piiloniemestä Huuhtilomaan saakka. Sodanaikainen

tie kulki nykyistä tielinjausta lännempänä. Hulkonniemen edustalla Niettussaassa on linnoitusjäänteitä kuten poteroiden ja konekivääriasemien paikkoja. Niemestä on löytynyt erilaisten rakennushankkeiden (tie-, vesijohto-, ja viemäriputkihankkeet) yhteydessä satunnaisesti sota-aikaisia joukkohautoja. (Pöyry 2010) Hulkonniemessä käytyjen talvisodan taistelujen muistomerkki sijaitsee Kiantajärven rannassa lähellä vanhaa salmen ylittänyttä lossipaikkaa. Muistomerkki on paljastettu vuonna 1988. (Tervonen 2006).

Kohdetta ei ole muinaisjäännösrekisterissä, koska kohdetta ei ole tarkastettu maastossa eikä kohteen laajuus siten ole tiedossa.

### Raateen vanha ja uusi vartioasema



**Kuva 44**

Raateen vanha ja uusi vartioasema on todettu maakunnallisesti arvokkaaksi rakennushistorialliseksi kohteeksi vuoden 2017 selvityksessä.

Raateentien itäpäässä on Suomen vanhin säilynyt rajavartioasemarakennus. Rakennus on vuodelta 1923 ja se on perusparannettu vuosina 1938–1939. Silloin tehtiin mm. betoninen kivijalka, peltikatto ja vartiopäällikön asuntoon oma sisäänkäynti. Myös ulkopinta sai pystylaudituksen. Talvisodan alkaessa ja venäläisten hyökätessä rakennus jäi tyhjilleen. Taisteluiden jälkeen huonokuntoinen rakennus kunnostettiin käyttökuntoon. Sodan aikana vartiorakennusta ehtivät suomalaisten lisäksi käyttää myös venäläiset ja saksalaiset. Uuden vartioaseman valmistuttua vuonna 1958 vanha jäi ensin perheasunnoiksi ja sitten autioksi rivitalon valmistuttua pihapiiriin vuonna 1974.

Vanha rakennus kunnostettiin 1980-luvulla, ja sisustus on entistetty vuoden 1939 aikaiseen asuun. Raateen vartiomuseoksi vanha kenttävartio muuttui kesäkuussa 1988.

(Tervonen, 2006), (Tervo, K. 2006) sekä (Heikkinen, L., Pouke, M. 2000)

## Salpalinjakohteita, Haukiperän eteläranta-Vaamanniemi (ts. Värjänsalmi)

Kohteen tiedot on kuvattu edellä kohdassa Värjänsalmi 1000019889.

## Salpalinjakohteita, Kovajärvi-Alajärvi –kannas

Kohteen tiedot on kuvattu edellä kohdassa Alajärvi 1000019892 (Voimassa olevassa maakuntakaavassa).

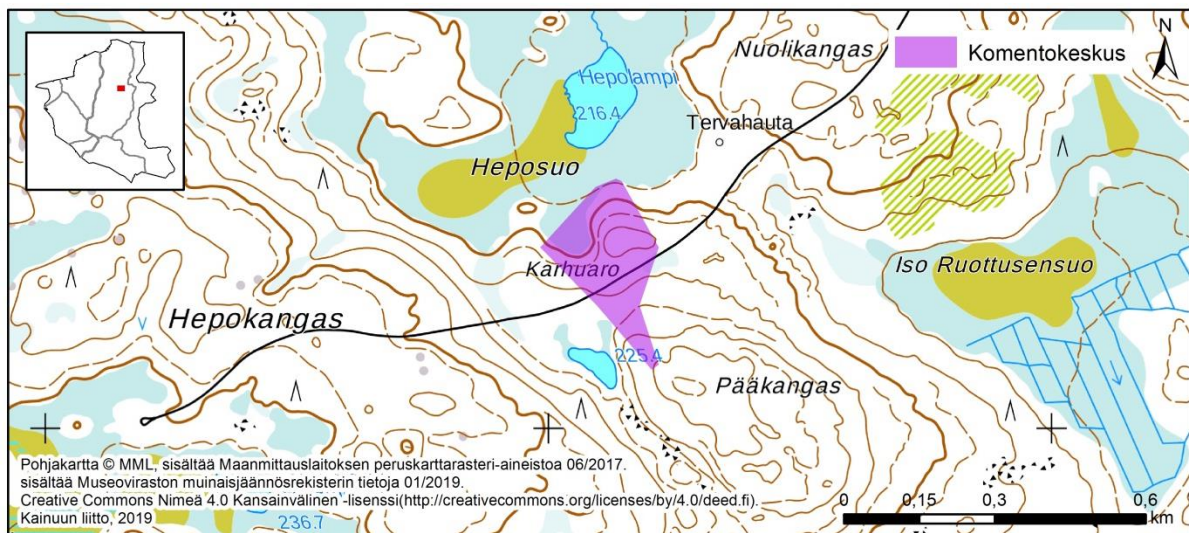
## Salpalinjakohteita, Kuivassalmi

Kohteen tiedot on kuvattu edellä kohdassa Kuivassalmen linnoitteet 1000019890 (Voimassa olevassa maakuntakaavassa)

# Muut maakunnalliset sotahistoriakohteet Kainuussa

## SUOMUSSALMI

### Karhuaron komentokeskus (1000030227)



Kuva 45

Tasainen kangasmaasto, joka pohjoisosassa laskee osin jyrkästikin Heposuolle. Paikalla on hyvin säilynyt talvisodan aikainen tukikohta, joka oli käytössä sodan viimeisinä kuukausina 5.2.–13.3.1940. Tukikohta toimi polkupyöräpataljoona 6:n komentokeskuksena ja sieltä käsin johdettiin puolustusta

Kokkojärven-Akkojärven vesistöjen länsipuolella. Veteraanit itse ovat käyttäneet tukikohdasta nimeä Nuolikangas. Karhuaron alueelta kartoitettiin yhteensä 19 erilaista rakennetta - seitsemän korsun jäännöstä, potero, kaivantoja, neljä ampumapesäkettä, ilmatorjunta-aseman jäännös, teltan paikka ja tallikatoksen jäänteitä.

Tukikohdan alueen halki on sodan jälkeen tehty metsäautotie, jonka alle on tietojen mukaan jäänyt ainakin yksi korsu. Tukikohdan linnoitteita on tehty louhimalla ja räjäyttämällä.

## Ehdotus maakuntakaavassa käsiteltäviksi sotahistoriakohteiksi

Tämän raportin tarkoituksena on ollut koota yhteen Kainuun maakuntakaavassa osoitettavat sotahistoriakohteet. Tarkastelun lähtökohtana ovat olleet Kainuun voimassa oleva maakuntakaava 2020, käydyt sidosryhmäneuvottelut ja alan kirjallisuus sekä Museoviraston esitys salpalinjan, merkittävien taistelupaikkojen ja kenttäradan (sis. saksalaisleirit) käsittelemisestä maakuntakaavassa. Aineiston perusteella maakuntakaavassa osoitettavia sotahistoriakohteita ja kokonaisuuksia on yhteensä 19 kpl (Taulukko 1, Kuva 44).

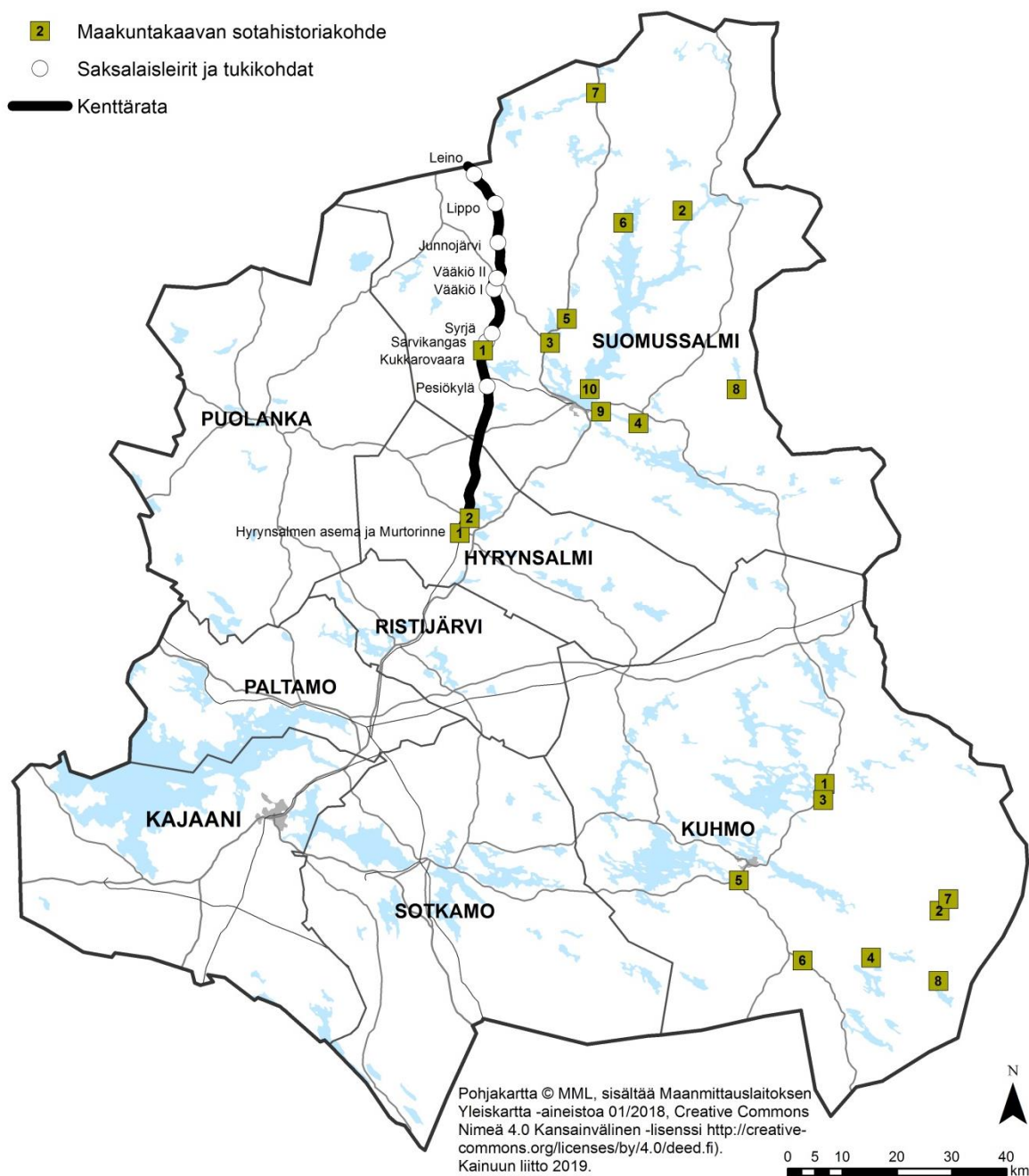
Sotahistoriaa koskevien tarinoiden säilyminen ja siirtyminen tuleville sukupolville on tärkeää. Maakuntakaavoituksella voidaan omalta osaltaan edistää arvokkaiden sotahistoriakohteiden säilymistä. Tietoisuuden varmistamisen ja tuotteistamisen kautta myös matkailuelinkeino voi hyötyä arvokkaisiin kohteisiin liittyvästä historiasta ja tarinoista.

*Taulukko 1. Ehdotus maakuntakaavassa osoitettaviksi sotahistoriakohteiksi.*

Kunta	Alue
<b>Hyrynsalmi</b>	1 Kenttärata ja saksalaisleirit *) 2 Hyrynkangas
<b>Kuhmo</b>	1 Salpalinja: Hanhilampi 2 Salpalinja: Hirsikangas ja Kiekinkoski 3 Salpalinja: Isonjoensuu ja Pienenjoenperä 4 Salpalinja: Lähteväkoski 5 Salpalinja: Mäntymäki 6 Salpalinja: Niskasuo 7 Salpalinja: Tukkimurronkangas 8 Taistelupaikat: Kilpelänkangas
<b>Suomussalmi</b>	1 Kenttärata ja saksalaisleirit *) 2 Karhunaron komentokeskus

- 3 Salpalinja: Alajärvi
- 4 Salpalinja: Kuivassalmi ja Iso Kaivos
- 5 Salpalinja: Kuurtojoki
- 6 Salpalinja: Linnansalmi/Kaapinsalmi
- 7 Salpalinja: Peranka
- 8 Salpalinja: Puras
- 9 Salpalinja: Värjänsalmi ja Vaamanniemi
- 10 Taistelupaikat: Hulkkonniemen taistelualue

\*) Kenttärata on saksalaisten rakennuttama kapearaiteinen rautatie Hyrynsalmelta Kuusamoon vuosina 1942–1944. Rata on purettu välittömästi sodan jälkeen ja kiskomateriaali luovutettu Neuvostoliiton osana sotakorvauksia. Kenttäradan pohja on paikoin nähtävissä vielä maastossa ja sen sijainti on kuvattu kuvassa 2. Kenttärata ja saksalaisleirit kokonaisuuteen kuuluvat kenttäradan asemat, merkittävimmät saksalaisleirit ja tukikohdat ovat Leino, Lippo, Junnojärvi, Vääkiö II, Vääkiö I, Syrjä, Sarvikangas, Kukkarovaara ja Pesiökylä Suomussalmella sekä Hyrynsalmella Hyrynsalmen asema ja Murtorinne.



**Kuva 46 Ehdotus maakuntakaavassa osoitettaviksi sotahistoriakohteiksi.**



Edellä mainittujen lisäksi Kainuussa on merkittäviä sotahistoriallisia arvoja sisältäviä kohteita, jotka kohteiden monipuolisten arvojen takia on tarkoituksenmukaista osoittaa jollakin muulla kaavamerkinnällä maakuntakaavassa (Taulukko 2).

*Taulukko 2. Sotahistoriallisia arvoja sisältäviä kohteita, jotka on käsitelty jollakin muulla tavalla Kainuun maakuntakaavassa.*

Kunta	Kohde	Kaavamerkintä
Hyrnsalmi	Hyrnsalmen rautatieasema	Valtakunnallisesti merkittävä rakennettu kulttuuriympäristö
Kajaani	Kajaanin rauniolinna 1000002064	Osa valtakunnallisesti merkittävää rakennettua kulttuuriympäristö sekä Muinaismuistolailla suojeltu kiinteä muinaisjäänös
Kajaani	Seppälän maatalousoppilaitos (ns. Impilinna)	Rakennussuojelukohde sr
Kuhmo	Salpalinja: Jyrkänkosken ja Saunajärven kenttälinnoitteet	Valtakunnallisesti merkittävä rakennettu kulttuuriympäristö
Kuhmo	Talvisodan taistelupaikat: Saunajärven kannas	Valtakunnallisesti merkittävä rakennettu kulttuuriympäristö
Kuhmo	Jämäksen vanha rajavartiosto	Maakunnallisesti merkittävä kulttuurihistoriallinen kohde
Suomussalmi	Salpalinja: Purasjokilinjan kenttälinnoitteet	Valtakunnallisesti merkittävä rakennettu kulttuuriympäristö
Suomussalmi	Talvisodan taistelupaikat: Raateen tie	Valtakunnallisesti merkittävä rakennettu kulttuuriympäristö
Suomussalmi	Hallan jääkäripirtti	Rakennussuojelukohde (sr).
Suomussalmi	Raateet vanha vartioasema	Maakunnallisesti merkittävä kulttuurihistoriallinen kohde

## Jatkoselvitystarpeet

Toisen maailmansodan sotahistoriakohteet Kainuun maakuntakaavoituksessa -raportin lähtökohtana ovat olleet olemassa olevista inventoinneista ja lähteistä kootut tiedot. Arkeologi Marika Kieleväinen Kainuun Museosta on täydentänyt tietoja maastokäynneillä ja kohteiden valinnasta on keskusteltu Museoviraston sekä Kainuun kuntien kanssa. Työn aikana tunnistettiin tarve koko maakunnan kattavalle sotahistoriainventoinnille. Saatavilla olevat tiedot perustuvat mm. Museoviraston rekisteriin, jossa kohteet on esitetty maakuntakaavan edellyttämällä tarkkuudella. Jatkossa on hyvä syventää kohteiden tietoja lisää mm. Hyrynkaan, Hyrnsalmen rautatieaseman ja Murtorinteen alueella Hyrnsalmella.

Selkeä jatkoselvitystarve on myös sotahistoriaa koskevien muistomerkkien selvitys. Muistomerkkeihin liittyvän historian ja tarinoiden kokoaminen yhteen edistäisi omalta osaltaan aihepiirin tunnettuutta ja tuotteistamista mm. matkailuelinkeinon tarpeisiin.

# Lähteet

- Heikkilä, M. (1998). Hyrynsalmen kulttuuriympäristöohjelma. Suomen ympäristö 259. Ympäristöministeriö.
- Heikkinen, L., Pouke, M. (2000). Kotiseutumme kasvot. Suomussalmen kulttuuriympäristöohjelma. Suomussalmen kunnan internet-sivut: [www.suomussalmi.fi](http://www.suomussalmi.fi) haettu 21.6.2017
- Huttunen, P. (2010). Sotahistoriallisten kohteiden inventointi – aineisto. Suomussalmen kotiseutuarkisto
- Kauhanen, J. (2012). Sotilas, siviili ja sotavanki. Ylä-Kainuun ja Koillismaahan traaginen kenttärata.
- Korteniemi M. & K. Oikarinen (toim.) (2017) Hallan jääkäreitä – Itäinen etappi 100 vuotta. Hyrynsalmen kunta.
- Lagerstedt, J. (2017). Kainuun maakunnan sotahistoriallisten kohteiden aluerajausten tarkistus 2017. Museovirasto, Kulttuuripalvelut.
- Museovirasto. (2018) Arkeologinen inventointikertomus. [www.kyppi.fi/arkeloginen\\_kulttuuriperinto/arkelogiset\\_tutkimusraportit](http://www.kyppi.fi/arkeloginen_kulttuuriperinto/arkelogiset_tutkimusraportit)
- Museovirasto. (2017). Kulttuuriympäristön palveluikkuna [www.kyppi.fi](http://www.kyppi.fi) Ladattu 17.11.2017.
- Mustonen, R. (2017). Kainuun sotahistorian esiselvitys taulukko. (ei julkaistu)
- Pöyry (2010). Yleiskaavaselostus Eteläisen Kiantajärven rantaosaysiekaava; Huttunen P. (2008) Suullinen tiedonanto 9.9.2008; Suomussalmen kunta, [www.suomussalmi.fi](http://www.suomussalmi.fi).
- Seppänen, T. J. & P. Seppänen (2006). Kianta. Kylä siintävien vesien ja salojen sylissä. Kiannan kyläseura. Gummerus Kirjapaino Oy.
- Suhonen V.-P. (2012). Museovirasto. Salpalinjan merkittävimmät kohteet. Kohdeluettelo perusteluineen.
- Tervo, K. (2006). Kuhmo – Rajalla. Kuhmon kaupungin kulttuuriympäristöohjelma.
- Tervonen, P. (2006) Kainuun maakunnallisesti arvokkaat rakennushistorialliset kohteet. Kainuun museo.

# Julkaisuluettelo

Julkaisuluettelo 1.1.2013 alkaen

Sarja A: virallisesti hyväksytyt julkaisut

Sarja B: selvitykset ja tutkimukset

Sarja C: hallinnolliset asiakirjat

Sarja D: monistesarja

## Sarja A

A:1	Kainuun maakuntaohjelman toteuttamissuunnitelma eli TOTSU 2014-2015	2013
A:2	Kainuun maakuntaohjelman toimeenpanosuunnitelma eli TOPSU 2015-2016	2014
A:3	Kainuu-ohjelma	2014
A:4	Kainuun kaupan vaihemaakuntakaavan selostus	2014
A:5	Kainuun 1. vaihemaakuntakaava	2015
A:6	Viestinnän linjaukset 2016-2020	2015
A:7	Kainuun maakuntaohjelman toimeenpanosuunnitelma eli TOPSU 2016 – 2017	2015
A:8	Kainuun maakuntaohjelman toimeenpanosuunnitelma eli TOPSU 2017 - 2018	2016
A:9	Kainuun kaupan vaihemaakuntakaava	2016
A:10	Kainuu-ohjelma, Maakuntasuunnitelma 2035, Maakuntaohjelma 2018-2021	2017
A:11	Kainuun maakuntaohjelman toimeenpanosuunnitelma TOPSU 2019-2020 Kasvua Kainuuseen	2018

## Sarja B

B:1	Kainuu - kaunis mutta kaukana, Kainuun maakuntakuvatutkimus	2013
B:2	Kainuun skenaariot 2035 loppuraportti	2013
B:3	Kainuun ympäristöohjelma 2020	2013
B:4	Kainuun Venäjä –strategia 2020	2013
B:5	Kainuun maakuntakaavan tuulivoimaselvityksen täydennys	2013
B:6	Kainuun kaupan palveluverkkoselvitys	2013
B:7	Selvitys Kainuun biotalouden aluetalousvaikutuksista – Kainuun biotalouden aluemallinnus. (2014) Aluekehityssäätö & Helsingin yliopisto, Ruralia-Instituutti	2014
B:8	Kainuun maakuntakaavan seurantaraportti 2015	2015
B:9	Selvitys digitalisaation mahdollisuuksista Kainuussa. (Kainuun ennakointihanke, Ramboll Management Consulting	2015
B:10	Kainuun tuulivoimamaakuntakaava. Vaikutukset NATURA 2000-verkoston alueisiin	2015
B:11	Ekologiset yhteydet, luontomatkailu ja hiljaiset alueet Kainuun aluekehityksessä ja maakuntakaavoituksessa. ELMA-hankkeen loppuraportti	2016
B:12	Kainuun maakunnallisesti arvokkaat rakennushistorialliset kohteet	2018
B:13	Kainuun matkailustrategia 2018-2021	2018
B:14	Kainuun liikennejärjestelmäsuunnitelma	2018

## Sarja C

C:1	Kainuun edunajamisen hankeluettelo 2013	2013
C:2	Kainuun liiton toimintasuunnitelma ja talousarvio 2014 ja taloussuunnitelma 2014-2016	2013
C:3	Kainuun edunajamisen hankeluettelo 2014	2014
C:4	Kainuun liiton toiminta- ja taloussuunnitelma 2015-2017 ja talousarvio 2015	2014
C:5	Kainuun edunajamisen hankeluettelo 2015	2015
C:6	Talous- ja toimintasuunnitelma 2016-2018 ja talousarvio 2016	2015
C:7	Tilinpäätös ja toimintakertomus 2015	2016
C:8	Talous- ja toimintasuunnitelma 2017-2019 ja talousarvio 2017	2017
C:9	Tilinpäätös ja toimintakertomus 2016	2017
C:10	Talous- ja toimintasuunnitelma 2018-2019 ja talousarvio 2018	2017
C:11	Tilinpäätös ja toimintakertomus 2017	2018
C:12	Talous- ja toimintasuunnitelma 2019-2020 ja talousarvio 2019	2018

## Sarja D

D:1	Kainuun seudullisesti merkittävät ampumaradat 2013	2013
D:2	Yhteisöllisyydellä turvallisuutta Kainuussa. Kainuun turvallisuussuunnitelma 2015 – 2018	2015
D:3	Vuokin reitti Vienaan toimintamalli	2017
D:4	Toisen maailmansodan sotahistoriakohteet Kainuun maakuntakaavoituksessa	2019



**Kainuun liitto**



Kainuun liitto  
Kauppakatu 1, 87100 Kajaani  
Puh. vaihde 08 615 541, faksi 08 6155 4260  
S-posti kainuunliitto@kainuu.fi

[www.kainuu.fi](http://www.kainuu.fi)